

Kartlegging av elvemusling

Margaritifera margaritifera

i Møre og Romsdal

2012



Kjell Sandaas *Naturfaglige konsulenttenester*

Jørn Enerud *Fisk- og miljøundersøkelser*

Forord

I perioden 3. til 8. august 2012 ble 53 lokaliteter i Møre og Romsdal undersøkt på i alt 78 forskjellige steder med hensyn til elvemusling *Margaritifera margaritifera*. Kartleggingen er utført på oppdrag fra Fylkesmannen i Nord-Trøndelag som har koordineringsansvar for oppfølging av Handlingsplanen for elvemusling (DN rapport 2006-3) og fylkesmannen i Møre og Romsdal som har presentert en liste over potensielle vassdrag. Kontaktpersoner hos Fylkesmannen i Møre og Romsdal var fiskeforvalter Leif Magnus Sættem, Caroline Valle og Ola Betten, og hos Fylkesmannen i Nord-Trøndelag fiskeforvalter og muslingkoordinator Anton Rikstad.

En stor takk går til de mange grunneiere og andre vi har vært i kontakt med for både god informasjon og svært positiv holdning. Ingen nevnt og ingen glemt.

Mål for arbeidet har vært å konstatere om muslingen finnes og samtidig gi en beskrivelse av bestandsstatus for den enkelte lokalitet. Metodikken er i samsvar med de nasjonale retningslinjene for kartlegging av elvemusling (Larsen og Hartvigsen 1999). Arbeidet er utført av Kjell Sandaas og Jørn Enerud.

Møre og Romsdal har mange flotte bestander av elvemusling, store i antall og med god rekruttering. I 2012 var det kun ett nytt funn, og langt færre funn enn i tidligere år. Årsaken er nok at svært mange vassdrag nå er undersøkt gjennom de fire feltsesongene 2009-2012. Sikkert nok finnes stadig forekomster som ikke er kartlagt. Lokalt er disse vanligvis godt kjent, men neppe for forvaltningsmyndighetene.

Nesodden, 26.02.2013

Kjell Sandaas
Naturfaglige konsulenttenester
kjell.sandaas@gmail.com
Mobil: 950 78 010

Jørn Enerud
Fisk- og miljøundersøkelser
jorn.enerud@hotmail.com
Mobil: 4122 1650

Innhold		Side
Forord		2
Innhold		3
Undersøkte lokaliteter		5
Fylkeskart med kommuner		6
Oppsummering av kartlegging 2012		7
Lokaliteter med funn	Kommune	8
Jørgenvågelva	Aure	8

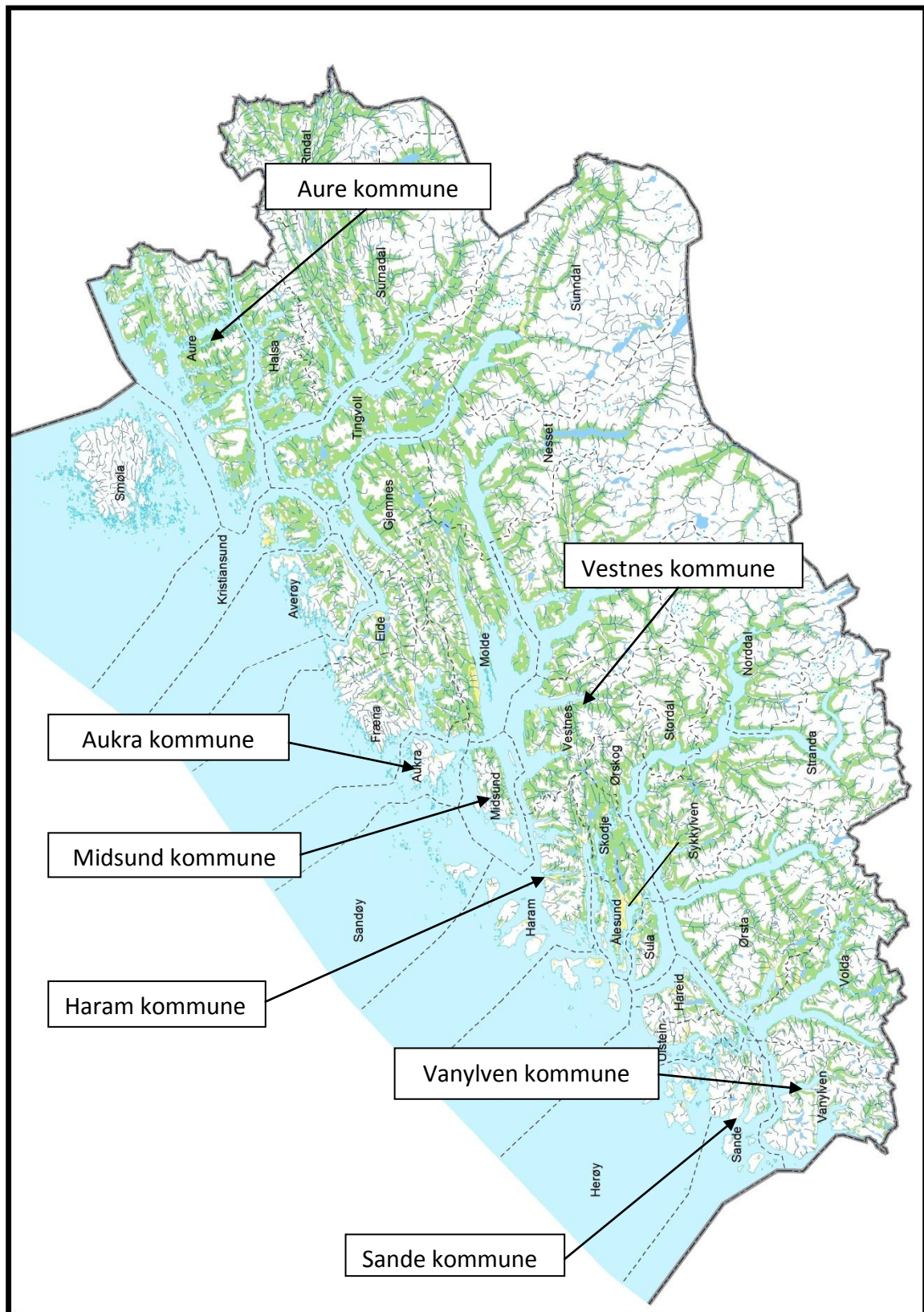
Undersøkelse av elvemusling i Møre og Romsdal 2012

Koordinater og funn for samtlige undersøkte partier

Lokalitet	Kommuner	UTM 32 (Euref 89)		Funn
		Øst	Nord	
Eiteråa	Aure	188995	7046746	N
		188780	7047476	N
Reinsjøelva		189040	7045063	N
		188854	7045217	N
Ulfsneselva		183673	7041220	N
Skardselva		181230	7043856	N
Småvikelva		180138	7044406	N
Rønsvikelva		178921	7044845	N
Åkvikbekken		173463	7039883	N
		173417	7039821	N
		172929	7039782	N
Vågselva		176421	7033752	N
		176060	7034039	N
Aurelva		176343	7031728	N
		177832	7031702	N
Todalselva		182914	7023532	N
		184892	7024542	N
Ertvågelva		175477	7025669	N
		175577	7025768	N
Sagvågelva		165620	7031203	N
Sørvågelva		163591	7030634	N
Kvennhusbekken		163207	7030333	N
Solemselva		158101	7026781	N
Halsneselva		151659	7020903	N
		151885	7021109	N
Jørgenvågelva		147429	7021408	J
		147681	7021428	J
		149175	7021780	J
Tæmmervågelva		146167	7022541	N
		145955	7022528	N
Linvågelva		145285	7024964	N
		145732	7025174	N
Sagelva		149777	7025119	N
Leira		149665	7026880	N
		149431	7027059	N
Follåelva		155097	7029064	N
		155369	7029127	N
Gullsteinelva		156168	7026946	N
Hjertvikelva	Aukra	086138	6988148	N
		086077	6988031	N
Bakkeelva		085233	6989352	N

Røaelva		084248	6991974	N
Eikremselva		090406	6992424	N
		090534	6992521	N
Bekk v/Akselvoll	Midsund	075997	6979222	N
Bekk v/Otrøy kirke		076365	6979355	N
Torsvikelva		078364	6981058	N
		078901	6981015	N
Ræstadelva		083702	6982417	N
		083011	6982606	N
Heggedalselva		079597	6977257	N
Bekk v/Eidsvik	Haram	067750	6962873	N
Oselva		069521	6964099	N
Storelva		071115	6963651	N
Slyngstadelva		064870	6963406	N
Reireelva		052979	6964857	N
Hildreelva		056705	6971749	N
		056655	6971307	N
Alvestadelva		058613	6970934	N
Synnelandselva		061514	6970792	N
Bergelva		062469	6966687	N
		062511	6966588	N
Fiksdalselva	Vestnes	083171	6969075	N
		080130	6967107	N
Frostadelva		084911	6964360	N
Vidåna		087323	6969688	N
		088586	6968776	N
Skorgeelva		095144	6962884	N
Tressa		095477	6956725	N
Videlva	Vanylven	011098	6915494	N
Fiskåelva		008850	6920938	N
		011555	6921287	N
		012911	6920949	N
Elv Saurdalsvatnet		016858	6918305	N
Elv Sandanger 1	Sande	012145	6938321	N
Elv Sandanger 2		012165	6938132	N
Innløp Aspervikvatnet		021674	6939335	N
Utløp Djupvikvatnet		024137	6938825	N

Fylkeskart med undersøkte kommuner i 2012



Oppsummering av kartlegging 2012

Antall funn av nye lokaliteter etter årets kartlegging gir grunnlag for noen refleksjoner som kan være viktige å ha i bakhodet når vassdrag i fylket underlegges planlegging.

Årets kartlegging, fra fylkesgrensa mot Sør-Trøndelag i nord til grensa mot Hordaland i syd, ga kun ett nytt funn. Forventningene til funn i denne delen av ytterområdene mot havet var stor på vår side. Fasiten viser at vi tok feil.

Som ledd i en analyse vil vassdragene bli plassert i 3 ulike grupper som hver og en beskrives i grove trekk:

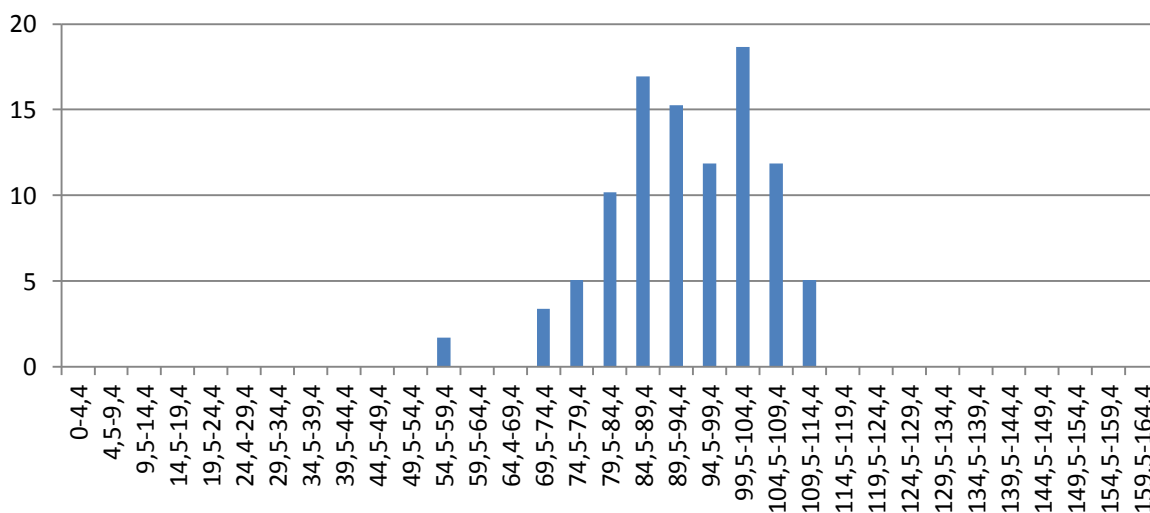
1. Hele kystlinjen, med noen få unntak, er karakterisert av store, bratte øyer. Strandflaten utenfor er smal eller nesten fraværende. Vannet har her så stor fart at kun det groveste substratet ligger (delvis) igjen. I noen tilfeller kommer vandringshindre også inn. Disse vassdragene er helt uegnet for elvemusling, og selv fisken vil få problemer med overleve. De aller fleste lokalitetene vi undersøkte – eller bare kjørte forbi uten å bruke tid, hører hjemme i denne gruppen.
2. Der strandflaten eller flatere dalganger ga grunnlag for landbruk, var de små lokalitetene ofte betydelig påvirket og dårlig egnet for elvemuslinger.
3. Et lite antall lokaliteter som fra naturens side virket som godt egnet til å huse bestander av elvemusling, har vi ingen god forklaring til. I de tilfeller vi snakket med grunneiere var svaret at muslinger eller skjell hadde de aldri sett eller hørt om her. Men de visste at de fantes andre steder og nevnte for oss kjente forekomster. De opplyste også om at det var svært lite fisk i vassdraget.

Vi observerte fisk i en del lokaliteter, men var litt forundret over hvor lite fisk vi så generelt. Vår rute gikk langs kysten (hovedveien), men flere av lokalitetene hadde sine tilløp høyere og langt innover landet. Kun unntaksvis var mulig å undersøke disse partiene uten å måtte gå betydelige avstander. Vi valgte ikke å gjøre det. I de tilfeller vi fikk kontakt med grunneiere fikk vi aldri opplysninger om at muslinger var funnet på slike steder. I hovedsak sa de at det var lite og stasjonær ørret der.

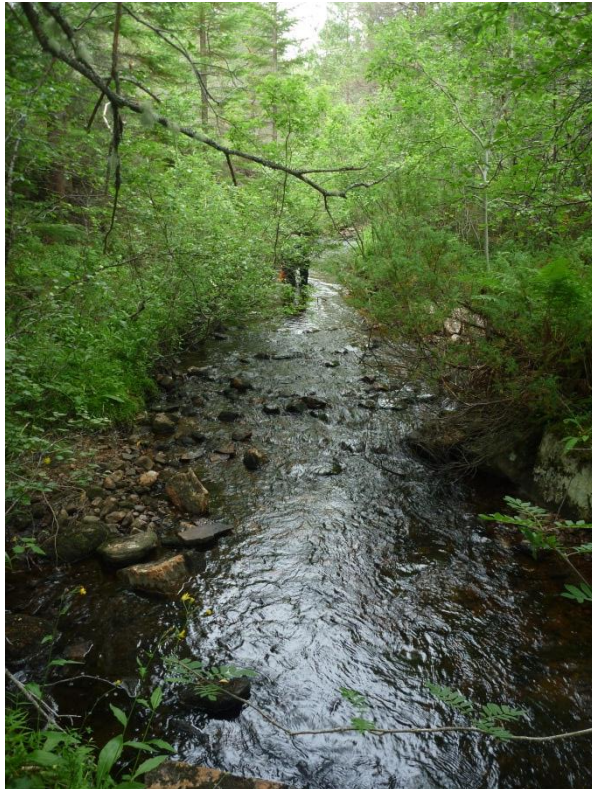
Lokalitetsbeskrivelse

Lokalitet:	Jørgenvågelva, Aure kommune
Utbredelse:	Trolig hele strekningen fra utløpsvannet og til sjøen.
Tetthet:	Mindre enn 1 muslinger pr m2.
Bestandsstørrelse:	Vanskelig å anslå, mindre enn 5000 individer.
Rekruttering:	Svake funn av små muslinger, sviktende rekruttering.
Miljø/vannkvalitet:	Forholdene så meget gode ut.
Trusselbildet:	Manglende vertsfisk?
Samlet vurdering:	Liten bestand med sviktende rekruttering.

Jørgenvågelva



Kurven ovenfor viser andel prosent av muslinger som finnes i ulike lengdeklasser angitt i mm. Lengdefordelingen (N=59) består av en eller to utvalg av muslinger som er samlet inn systematisk på et område, dvs. alle muslinger er samlet inn. Kurven ovenfor sier noe om fordelingen av muslingenes lengder som igjen sier noe om alderen på muslingene. For å få et riktig bilde av situasjonen, er det helt nødvendig å lese detaljene i feltskjemaene (xls) som viser funn av små muslinger (rekruttering) funnet i tillegg til den systematiske innsamlingen og funn av tomme skall (dødelighet).



Figur XX. Øverst; Jørgenvågelva nede ved veien og under;
oppe ved utløpsvannet (drikkevannskilde). Foto: Kjell Sandaas.



Kartlegging av elvemusling - feltskjema							
Dato	Fylke	Kommune	Høyde o.h.	Feltarbeidet utført av			
12.08.2011	M og R.	Aure		Kjell Sandaas og Jørn Enerud			
Vassdrag/nr		Lokalitet			Stasjon/nr		
		Jørgenvågelva			Eneste		
GPS for stasjonen							
Vanntemp.	Vannføring			Sikt i vann		Værforhold	
+ 18,0 °C	lav	middels	høy	god	dårlig	gode	middels dårlige
Vannhastighet		stille	strøm	litt	mye	fossende	
Substrat	leire	silt	sand	grus	stein	blokk og fjell	
i %	1	1	17	40	40	1	
Vannvegetasjon og begroing				Tilslamming			
- middels				ikke	lite	middels	mye bløtbunn
Områdebeskrivelse og arealbruk				Fisk og vandring			
Kantvegetasjon/skygge: god				Fiskeart(er)	laks/ørret	andre: Ukjent	
Arealtype og arealbruk				Anadrom strekning, navn og lengde: Ukjent.			
skog	åker	eng	urbant	Foss på oversiden av hovedveien.			
Trusler: Ukjent.				Vandringshindere, navn: Ukjent.			
Tetthet ved 15 minutters tellinger				Merknader			
Telling nr	1	2	3	Drikkevannskilde			
Levende				Sjørørret nede og stasjonær oppe?			
Tomme							
Lengder levende muslinger				Lengder tomme skall			
92	108	93				Ingen funn	
108	104	96					
107	101	55					
92	74	96					
75	93	86					
85	88	89					
81	106	104					
102	75	86					
83	103	83					
82	94	84					
93	103	85					
86	74						
100	104						
78	96						
88	93			Lengder muslinger selektiv graving i substratet			
108	107						
101	82						
101	106						
100	112						
114	95						
99	95						
86	87						
90	96						
111	90						
Belegg:	Ja	Tomme skall, antall: 0			Levende dyr (etanol), antall: 10		