

Naturtypekartlegging i Eidskog kommune 2007

Jon Klepsland og Kjell Magne Olsen



BioFokus-rapport 2008-10

BIO
FOKUS

Ekstrakt

BioFokus har på oppdrag fra Fylkesmannen i Hedmark kvalitetssikret og nykartlagt naturtyper i Eidskog kommune. Totalt 139 naturtypelokaliteter er nå avgrenset i kommunen. Disse fordeler seg på 9 lokaliteter med A verdi, 95 med B verdi og 35 med C verdi. Hovednaturtypen myr er registrert flest ganger, deretter skog.

Nøkkelord

Hedmark
Eidskog
Biologisk mangfold
Naturtypekartlegging
Verdivurdering

Omslag

FORSIDEBILDER

Øvre: (Sjøpiggeknope). Foto: Kjell Magne Olsen

Midtre: (Gammel barskog, Malmermoen Ø). Foto: Jon T. Klepsland

Nedre: (Klanderudtjern, sørenden). Foto: Kjell Magne Olsen

LAYOUT (OMSLAG)

Blindheim Grafisk

ISSN: 1504-6370

ISBN: 978-82-8209-039-1

Biofokus-rapport 2008-10

Tittel

Naturtypekartlegging i Eidskog kommune 2007

Forfattere

Jon T. Klepsland og Kjell Magne Olsen

Dato

25.03.2009

Antall sider

39 sider

Publiseringstype

Digitalt dokument (Pdf). Som digitalt dokument inneholder denne rapporten "levende" linker.

Oppdragsgiver

Fylkesmannen i Hedmark, miljøvernavdelingen

Tilgjengelighet

Dokumentet er offentlig tilgjengelig.

Andre BioFokus rapporter kan lastes ned fra:

<http://biolitt.biofokus.no/rapporter/Litteratur.htm>

BioFokus: Gaustadallèen 21, 0349 OSLO

Telefon 2295 8598

E-post: post@biofokus.no Web: www.biofokus.no

Forord

Stiftelsen Biofokus har på oppdrag fra Fylkesmannen i Hedmark foretatt en oppdatering av Eidskog kommune sitt naturtypekart. Kontaktpersoner hos Fylkesmannen har vært Hans Chr. Gjerlaug og Jan Schrøder. Jon T. Klepsland har vært prosjektansvarlig hos BioFokus. Feltarbeidet er utført av i alt 2 personer fra BioFokus.

Denne rapporten har som mål og kort oppsummere dagens status for naturtypekartleggingen i Eidskog kommune, beskrive hvilke oppgaver som er gjort og peke på kartleggingsstatus for de enkelte hovednaturtyper.

Oslo, 25. mars 2009

Forfatterne



Lokalitet 502, Bråta. Gammel allé sør for gården Bråta. Foto: Jon T. Klepsland.

Sammendrag

BioFokus har i perioden juni 2007 til mars 2008 gjennomført en oppdatering av naturtypekartet i Eidskog kommune. Arbeidet har vært fordelt på feltarbeid, innhenting og vurdering av ny litteratur, oppdatering av databaser til ny DN standard, samt kontroll av naturtypeavgrensninger. BioFokus sitt utgangspunkt for arbeidet har vært en database med naturtypelokaliteter avgrenset som punkter og polygoner utarbeidet av Naturtjenester AS (Kystvåg u.å.).

Per mars 2009 er det stedfestet, beskrevet og verdisatt 139 naturtypelokaliteter i kommunen. Disse har et samlet areal på i overkant av 18 kvadratkilometer. 9 lokaliteter er vurdert som svært viktige (A verdi), 95 som viktige (B verdi) og 35 som lokalt viktige (C verdi). Fordelingen av de ulike hovednaturtypene på areal viser at det er myr og kilde som dominerer etterfulgt av skog (se tabell 1).

Tabell 1. Fordelingen av hovednaturtyper på areal

Hovednaturtype	Areal (dekar)	Andel av naturtype (%)
Ferskvann/våtmark	768	4,24
Kulturlandskap	633	3,49
Myr og kilde	15304	84,46
Skog	1371	7,57
Sørvendt berg og rasmark	43	0,24
Total	18120	100,00



Lokalitet 512, Korskjølen Ø. Gammel granskog. Foto: Jon T. Klepsland.

Innhold

1	INNLEDNING/BAKGRUNN	6
2	GJENNOMFØRING	6
3	RESULTATER	8
3.1	OVERSIKT OVER KARTLAGTE NATURTYPER.....	8
3.1.1	<i>Artsmangfold</i>	8
3.2	LOKALITETSBEKRIVELSER.....	16
3.3	REGISTRERINGSSTATUS.....	35
3.3.1	<i>Status for de ulike hovednaturtypene</i>	35
4	DISKUSJON	36
4.1	ANSVAR-NATURTYPER I KOMMUNEN.....	36
5	LITTERATUR	38



Lokalitet 517, Snekkermoen S. Flompåvirket gråor-heggeskog med mye gammel svartvier. Foto: Jon T. Klepsland.

1 Innledning/bakgrunn

I forordet til første utgave av naturtypehåndboka (Direktoratet for Naturforvaltning 1999) står følgende: *"Det er et politisk mål at alle landets kommuner skal gjennomføre kartlegging og verdisetting av viktige områder for biologisk mangfold på sine arealer (St. meld. nr. 58 (1996/97) 1996-97). Den kommunale kartleggingen omfatter naturtyper, vilt, rødlistearter, ferskvannslokaliteter og marint biologisk mangfold."*

Arbeidet som er gjort i denne forbindelse er finansiert med midler fra Fylkesmannen i Hedmark. Avtalens økonomiske ramme lå på 280.000 kroner ekskl. mva., og omfattet kartlegging av kommunene Sør-Odal, Kongsvinger og Eidskog.

Feltarbeidet er gjort i perioden juni til oktober 2007, og bearbeidelse av data, kart og database er gjort i løpet av vinteren og våren 2008. Rapporten er ferdigstilt våren 2009. Feltarbeid er utført av Jon T. Klepsland og Kjell Magne Olsen fra BioFokus. Data er systematisert i Natur2000 (Borch og Wergeland Krog 2009).

Metoden for kartlegging følger DN håndbok 13, revidert utgave (Direktoratet for Naturforvaltning 2007). Det henvises til denne, og da spesielt kapitlene 1-4 og 6, for en nærmere redegjørelse av kriterier for utvelgelse av naturtyper og verdisetting av dem.

I forbindelse med oppdateringen og samordningen av data i en felles database har BioFokus produsert sosifiler for naturtypetemaet. Disse er oversendt Fylkesmannens miljøvernnavdeling sammen med egenskapsdataene. Fylkesmannen vil på dette grunnlag oppdatere Naturbase i samarbeid med DN.

2 Gjennomføring

Prosjektets formål var å kartlegge nye og kvalitetssikre tidligere registrerte naturtypelokaliteter i Eidskog kommune slik at materialet tilfredsstiller kravene i revidert utgave av DN-håndbok 13.

Det gamle naturtypedatasettet (Kystvåg u.å.) besto av i alt 91 lokaliteter. Av disse er ca 82 videreført til det nye naturtypekartet, enten etter kvalitetssikring i felt eller på grunnlag av eksisterende informasjon, og med støtte i høyoppløselige ortofoto og eventuelt andre kilder. Relativt mye tid er brukt på å tolke de gamle naturtypeangivelsene ettersom det ikke forelå noe digitalt kartgrunnlag fra den første kartleggingen.

I tråd med fylkesmannens ønske ble det lagt vekt på å kvalitetssikre tidligere registrerte svært viktige og viktige (A- og B-lokaliteter) i lavereliggende og sentrale deler av kommunen. Også etter fylkesmannens ønske er det foretatt nykartlegging av naturtypelokaliteter i lavereliggende strøk. Innsatsen ble rettet til hoveddalførene, spesielt jordbrukslandskapet og nær bebyggelse. I forbindelse med nykartleggingen ble det lagt vekt på å fange opp naturtypelokaliteter i hovednaturtypene skog og ferskvann/våtmark. Etter DNS ønske skulle det ikke gjøres ny kartlegging av kulturlandskapet. En del tidligere avgrensede lokaliteter ble likevel kvalitetssikret. Eidskog ble i sin helhet noe lavere prioritert i kartleggingsarbeidet sammenlignet med Kongsvinger og Sør-Odal kommuner.

Som en del av naturtypekartleggingen har vi gjort registreringer av interessante og krevende arter med spesiell økologi, inkludert rødlistete arter. Arter som er registrert i forbindelse med prosjektet er, eller vil bli, tilgjengelig i Artskart (Artsdatabanken 2009).

Den gamle nummereringen er i stor grad beholdt. Det vil si at selv om det er gjort store endringer i både avgrensing, naturtypekategori og verdivurdering er det gamle nummeret beholdt så lenge det er overlapp mellom det gamle polygonet eller punktet og den nye naturtypeavgrensingen. Nye naturtypelokaliteter er tilegnet et nummer i intervallet 500–600. Andre nummer er videreført fra det gamle datasettet.



Lokalitet 537, Magnor V. Sandfurskog på breelvavsetninger. Foto: Jon T. Klepsland.

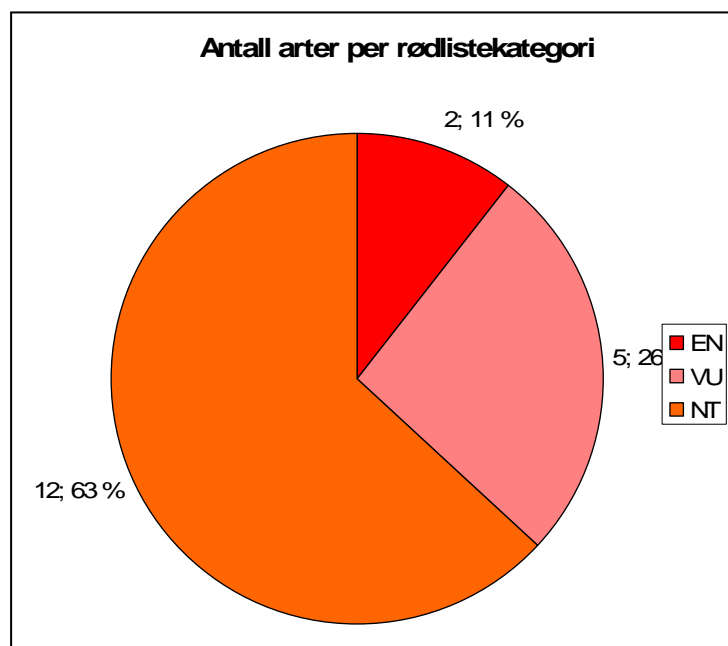
3 Resultater

3.1 Oversikt over kartlagte naturtyper

I dette kapitelet gis en enkel oppsummering av resultatene fra registreringene. Tabell 3 oppsummerer fordelingen av areal og verdi på de ulike hovednaturtyper og naturtyper, og figur 2 viser den geografiske fordelingen av lokalitetene. I tabell 4 gis en oversikt over de registrerte lokalitetene, mens det i kap. 3.2 gis en fullstendig områdebeskrivelse fra hver av de 139 lokalitetene. Figur 3 og 4 viser fordelingen av biotoparealer i kommunen på henholdsvis verdi og ulike arealklasser.

Av de 139 registrerte lokalitetene er 9 vurdert som svært viktige (A verdi), 95 som viktige (B verdi) og 35 som lokalt viktige (C verdi). Lokaltiteter med B-verdi (viktige) er både flest i antall og areal med hensyn til fordelingen på verdiklasser. Det forholdsvis store samlede arealet med naturtypelokaliteter med B-verdi skyldes et antall store myrer (intakt lavlandsmyr i innlandet). Se tabell 2 for en fullstendig fordeling av antall og arealer for ulike naturtyper. Figur 5 viser fordelingen av hver av de 139 naturtypene på deres verdi.

3.1.1 Artsmangfold



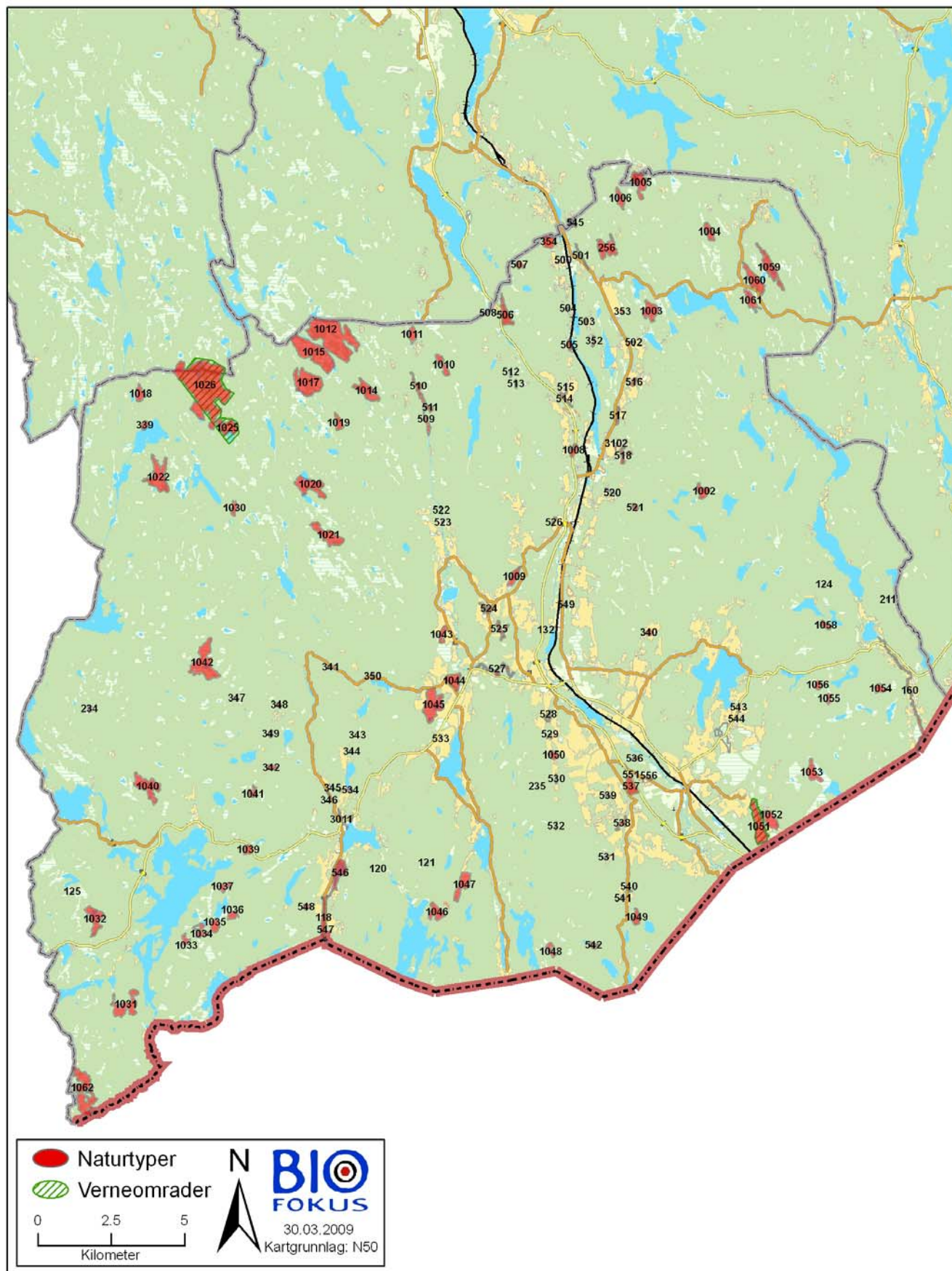
Det er kartlagt totalt 19 rødlistearter i de til sammen 139 registrerte naturtypelokalitetene (tabell 2). Disse er fordelt på i alt 81 ulike funn, dvs. at det er registrert i gjennomsnitt 0,6 rødlistearter per lokalitet. Figur 2 viser fordelingen av de 19 artene på rødlistekategori. For myrene som utgjør over en tredel av lokalitetene er det ikke kartlagt rødlistearter. Det er derfor en viss klumping av rødlistearter i mange av de andre naturtypenes lokaliteter. Fugl og store pattedyr som jerv og gaupe er ikke tatt med i denne statistikken da disse artene er knyttet til langt større arealer enn naturtypelokalitetene.

Figur 1. Viser fordelingen av de 19 rødlisteartene på rødlistekategorier.

Tabell 2. Oversikt over registrerte rødlistearter knyttet til naturtypelokalitetene.

Organsimegruppe	Vitenskapelig navn	Norsk navn	Rødliste kategori	Ant. lokaliteter
Amfibier og reptiler	Triturus cristatus	Stor salamander	VU	5
	Triturus vulgaris	Liten salamander	NT	16
Andre virvelløse dyr	Margaritifera margaritifera	Elvemusling	VU	2
	Astacus astacus	Edelkreps	EN	7
Karplanter	Arnica montana	Solblom	VU	7
	Botrychium lunaria	Marinøkkel	NT	4
	Gentianella campestris	Bakkesøte	NT	3
	Gymnadenia conopsea	Brudespore	NT	8
	Lappula deflexa	Hengepiggrø	NT	1
	Saxifraga osloënsis	Oslosildre	NT	1
	Ulmus glabra	Alm	NT	1
	Viola selkirkii	Dalfiol	NT	1
	Veronica verna	Vårveronika	NT	7
	Tillaea aquatica	Firling	EN	1
	Salix triandra	Mandelpil	VU	1
	Sparganium gramineum	Sjøpiggnopp	NT	3
	Lav	Alectoria sarmentosa	Gubbeskjegg	NT
Moser	Scapania apiculata	Fakkeltvebladmose	VU	1
Pattedyr	Micromys minutus	Dvergmus	NT	2
Totalt				77

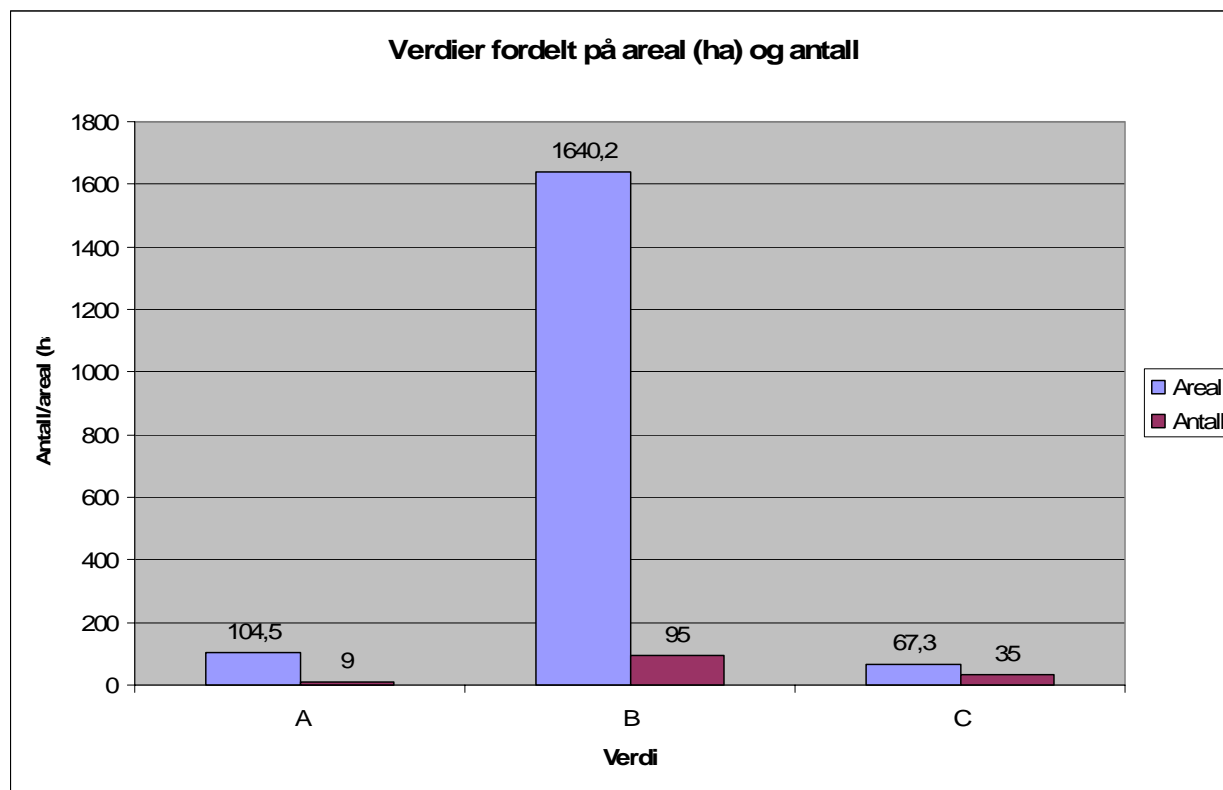
Naturtypelokaliteter i Eidskog kommune



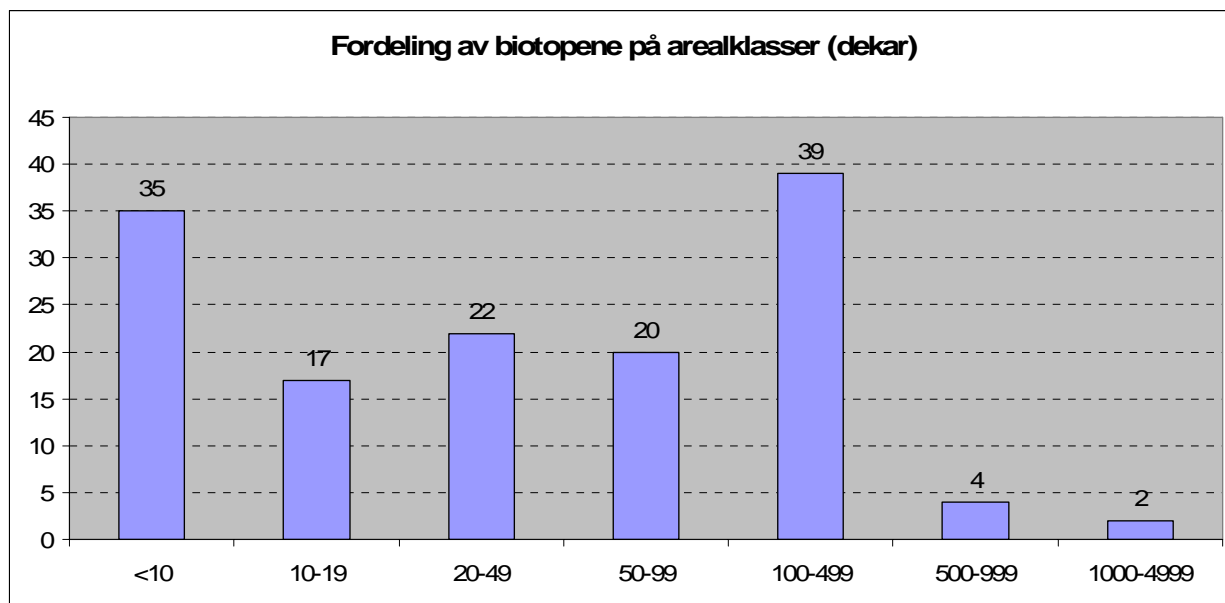
Figur 2. Geografisk fordeling av de 139 naturtypelokalitetene. Merket med lokalitetsnummer.

Tabell 3. Oversikt over fordelingen av de ulike naturtypene på hovednaturtype, naturtype, verdi og areal i dekar.

Hovednaturtype	Naturtype	A	B	C	Total	Areal
Ferskvann/våtmark	Dam		5	5	10	26,8
	Rik kulturlandskapssjø	1			1	273,0
	Viktig bekkedrag		2	1	3	402,6
	Naturlig fisketomme innsjøer og tjern	3	5		8	50,1
	Evjer, bukter og viker			1	1	15,9
		4	12	7	23	768,5
Kulturlandskap	Artsrik veikant		1		1	3,6
	Naturbeitemark	1	4	4	9	350,5
	Parklandskap		1	2	3	12,7
	Slåttemark	2	5	1	8	259,1
	Småbiotoper			2	2	6,7
	Store gamle trær			1	1	0,4
		3	11	10	24	633
Myr og kilde	Intakt lavlandsmyr i innlandet	1	52	1	54	15.304,4
Skog	Bekkekløft og bergvegg		1	1	2	11,1
	Gammel barskog		11	7	18	889,0
	Gammel lauvskog		3	3	6	127,7
	Gråor-heggeskog	1	4	5	10	327,5
	Rik sumpskog			1	1	15,4
		1	19	17	37	1.370,6
Sørvendt berg og rasmark	Sørvendt berg og rasmark		1		1	43,5
Total		9	95	35	139	18.120,0

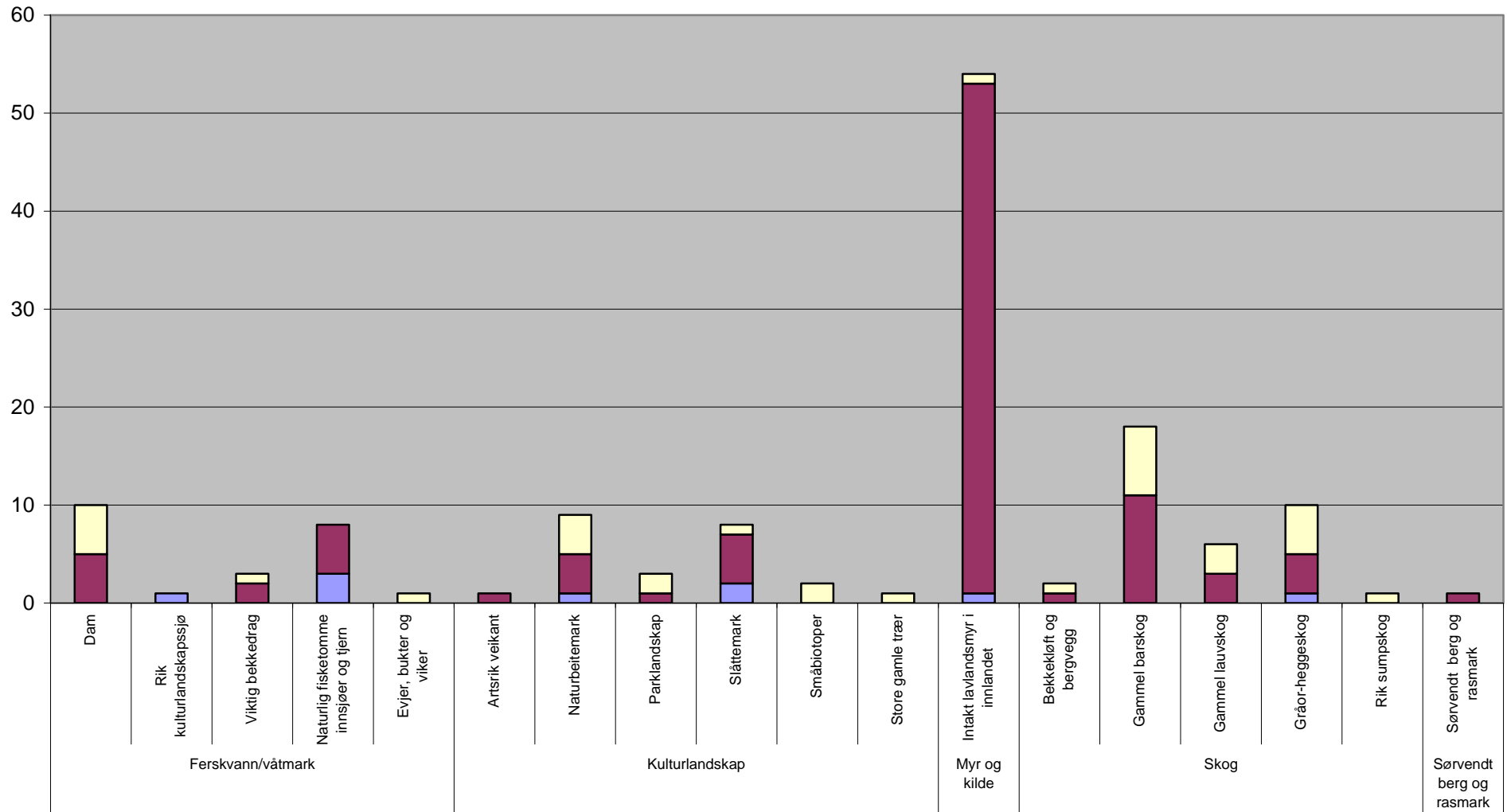


Figur 3. Fordelingen av antall lokaliteter og areal lokaliteter i dekar for de respektive verdiklassene



Figur 4. Fordelingen av de 139 lokalitetene på 7 arealklasser.

Naturtypeoversikt med verdifordeling



Figur 5. Viser fordelingen av ulike naturtyper på verdi og antall. Blå farge angir A verdi, lilla angir B verdi og gul farge angir C verdi.

Tabell 4. Lokaltetsoversikt fordelt på kommune. Listen er sortert alfabetisk og NR korresponderer til nummereringen på oversiktskartet og på nummeret i lokalitetslisten. Areal i dekar.

Lokalitet	NR	Hovednaturtype	Naturtype	Utforming	Verdi	Areal
Abbotjernet	542	Skog	Gammel barskog	Gammel granskog	B	38,52
Askerud	347	Kulturlandskap	Slåttemark		C	12,92
Bakkeberget	501	Sørvendt berg og rasmark	Sørvendt berg og rasmark	Kalkrik og/eller sørvendt bergvegg	B	43,47
Bekketjernmyra, øvre	1034	Myr og kilde	Intakt lavlandsmyr i innlandet	Blanding mellom ombrotrofe og minerotrofe myrtyper	B	114,27
Bjørnstad N	524	Skog	Gråor-heggeskog	Liskog/raviner	B	59,72
Bjørnstad Ø	525	Skog	Gråor-heggeskog	Flommarksskog	B	91,64
Bjørrtjern	124	Ferskvann/våtmark	Naturlig fisketomme innsjøer og tjern	Lite myrtjern og myrpytt	B	3,37
Blekketjernmyra	1025	Myr og kilde	Intakt lavlandsmyr i innlandet	Blanding mellom ombrotrofe og minerotrofe myrtyper	B	253,61
Bruråmyra, nordre	1015	Myr og kilde	Intakt lavlandsmyr i innlandet	Blanding mellom ombrotrofe og minerotrofe myrtyper	B	856,35
Brustadvika N	535	Skog	Rik sumpskog	Viersump i lavlandet	C	15,39
Bråta	502	Kulturlandskap	Parklandskap	Allé	B	4,88
Bråtemyra	1032	Myr og kilde	Intakt lavlandsmyr i innlandet	Blanding mellom ombrotrofe og minerotrofe myrtyper	B	306,59
Butjennolpa	211	Ferskvann/våtmark	Naturlig fisketomme innsjøer og tjern	Lite myrtjern og myrpytt	A	3,78
Buåa	118	Kulturlandskap	Naturbeitemark		B	179,2
Buåa v/ Brustad	3011	Skog	Gråor-heggeskog	Flommarksskog	A	34,12
Børjåa	527	Ferskvann/våtmark	Viktig bekkedrag	Parti som binder sammen andre naturmiljø	C	140,6
Børli	339	Kulturlandskap	Slåttemark		A	58,72
Dalsberget	354	Kulturlandskap	Slåttemark		A	136,35
Damtjennet	548	Myr og kilde	Intakt lavlandsmyr i innlandet	Flatmyr	B	28,55
Damtjennmyra	1058	Myr og kilde	Intakt lavlandsmyr i innlandet	Blanding mellom ombrotrofe og minerotrofe myrtyper	B	61,12
Duelien	351	Kulturlandskap	Naturbeitemark		B	10,14
Eitjennberget	507	Skog	Gammel barskog	Gammel furuskog	B	49,97
Eriksmyra	1061	Myr og kilde	Intakt lavlandsmyr i innlandet	Blanding mellom ombrotrofe og minerotrofe myrtyper	B	167,77
Erntjennmyra, lille	1035	Myr og kilde	Intakt lavlandsmyr i innlandet	Blanding mellom ombrotrofe og minerotrofe myrtyper	B	101,64
Erntjennmyra, østre	1036	Myr og kilde	Intakt lavlandsmyr i innlandet	Blanding mellom ombrotrofe og minerotrofe myrtyper	B	74,82
Fekjamyra	256	Myr og kilde	Intakt lavlandsmyr i innlandet	Blanding mellom ombrotrofe og minerotrofe myrtyper	B	309,18
Finsrudelva	160	Ferskvann/våtmark	Viktig bekkedrag	Bekk i intensivt drevet jordbrukslandskap	B	255,31
Forkerudsetermyra	1056	Myr og kilde	Intakt lavlandsmyr i innlandet	Blanding mellom ombrotrofe og minerotrofe myrtyper	B	59,17
Geitåsen Ø	522	Skog	Bekkekløft og bergvegg	Bekkekløft	C	7,54
Gjermshusengen	545	Skog	Gammel barskog	Gammel granskog	C	16,86
Gjøslia	531	Skog	Gråor-heggeskog	Liskog/raviner	C	13,03
Grasmo S	3102	Ferskvann/våtmark	Viktig bekkedrag	Bekk i intensivt drevet jordbrukslandskap	B	6,72
Grasmomyra	1010	Myr og kilde	Intakt lavlandsmyr i innlandet	Blanding mellom ombrotrofe og minerotrofe myrtyper	B	132,9
Grimtjennmyra - flate	1014	Myr og kilde	Intakt lavlandsmyr i innlandet	Blanding mellom ombrotrofe og minerotrofe myrtyper	B	296,84
Grunntjernlia Nedre	350	Kulturlandskap	Slåttemark		B	5,18
Grønklemyra	1005	Myr og kilde	Intakt lavlandsmyr i innlandet	Blanding mellom ombrotrofe og minerotrofe myrtyper	B	266,44
Gråmyra	1050	Myr og kilde	Intakt lavlandsmyr i innlandet	Blanding mellom ombrotrofe og minerotrofe myrtyper	B	62,44
Gråmyra NV	536	Skog	Gammel barskog	Gammel furuskog	C	19,32
Hagamyra	1044	Myr og kilde	Intakt lavlandsmyr i innlandet	Blanding mellom ombrotrofe og minerotrofe myrtyper	B	191,11
Hagmyra	1048	Myr og kilde	Intakt lavlandsmyr i innlandet	Blanding mellom ombrotrofe og minerotrofe myrtyper	B	78,48
Halvorsrud	349	Kulturlandskap	Naturbeitemark		C	26,56
Havmyrene	1021	Myr og kilde	Intakt lavlandsmyr i innlandet	Blanding mellom ombrotrofe og minerotrofe myrtyper	B	368,03
Høbøbakken, dammer	549	Ferskvann/våtmark	Dam		C	8,12
Hedum	348	Kulturlandskap	Slåttemark		B	22,74
Hestmyra	1059	Myr og kilde	Intakt lavlandsmyr i innlandet	Blanding mellom ombrotrofe og minerotrofe myrtyper	B	345,47
Holtet	543	Skog	Gammel lauvskog	Gammelt ospesholt	B	2,78
Hornli Nordre	342	Kulturlandskap	Naturbeitemark		B	42,88
Hytta Ø	521	Skog	Gammel barskog	Gammel granskog	B	34,45
Høgmyra	1018	Myr og kilde	Intakt lavlandsmyr i innlandet	Blanding mellom ombrotrofe og minerotrofe myrtyper	B	119,81
Ilerud	340	Kulturlandskap	Naturbeitemark		A	33,58
Jerpset	346	Kulturlandskap	Artsrik veikant		B	3,59
Jerpsethaget, søndre	345	Kulturlandskap	Slåttemark	Frisk/tørr, middels baserik eng	B	12,1

-Naturtypekartlegging i Eidskog kommune -

Lokalitet	NR	Hovednaturtype	Naturtype	Utforming	Verdi	Areal
Jerpsettjernet S	534	Ferskvann/våtmark	Evjer, bukter og viker	Bukter og viker	C	15,88
Kabbeteigen V	532	Skog	Gammel barskog	Gammel granskog	C	9,43
Kalvåstjern	125	Ferskvann/våtmark	Naturlig fisketomme innsjøer og tjern	Lite myrtjern og myrpytt	B	8,14
Kapstad	355	Kulturlandskap	Naturbeitemark		C	20,15
Kapstad	518	Skog	Gammel lauvskog	Gammelt ospeholt	C	53,35
Keisarmyra	1002	Myr og kilde	Intakt lavlandsmyr i innlandet	Blanding mellom ombrotrofe og minerotrofe myrtyper	B	137,31
Klanderudtjern	546	Ferskvann/våtmark	Rik kulturlandskapssjø		A	273
Kloppmyra Ø	513	Skog	Gammel barskog	Gammel granskog	B	21,57
Korpemyra	1040	Myr og kilde	Intakt lavlandsmyr i innlandet	Blanding mellom ombrotrofe og minerotrofe myrtyper	B	409,98
Korskjølen N	503	Skog	Gammel barskog	Gammel furuskog	C	15,03
Korskjølen, øvre	352	Kulturlandskap	Naturbeitemark		C	23,71
Korsåsen-Sørby	530	Skog	Gråor-heggeskog	Liskog/raviner	C	13,31
Kroktjennmyra	1053	Myr og kilde	Intakt lavlandsmyr i innlandet	Blanding mellom ombrotrofe og minerotrofe myrtyper	B	184,54
Kulblik, dam	547	Ferskvann/våtmark	Dam		B	0,87
Kutjernmosen/Grønmyra	1062	Myr og kilde	Intakt lavlandsmyr i innlandet	Blanding mellom ombrotrofe og minerotrofe myrtyper	B	661,09
Kvernmyra	1049	Myr og kilde	Intakt lavlandsmyr i innlandet	Blanding mellom ombrotrofe og minerotrofe myrtyper	B	97,14
Leirbrumyra	1055	Myr og kilde	Intakt lavlandsmyr i innlandet	Blanding mellom ombrotrofe og minerotrofe myrtyper	B	37,74
Lindalsmyra	1052	Myr og kilde	Intakt lavlandsmyr i innlandet	Blanding mellom ombrotrofe og minerotrofe myrtyper	B	204,16
Lindbo	541	Skog	Gammel lauvskog	Gammel bjørkesuksesjon	C	13,52
Lindåsen S	511	Skog	Gammel barskog	Gammel furuskog	B	34,29
Lindåsmyra	1051	Myr og kilde	Intakt lavlandsmyr i innlandet	Blanding mellom ombrotrofe og minerotrofe myrtyper	B	403,32
Magnor V	537	Skog	Gammel barskog	Gammel furuskog	B	168,35
Magnor, vest for, dam I	550	Ferskvann/våtmark	Dam		C	0,43
Magnor, vest for, dam II	551	Ferskvann/våtmark	Dam		B	0,54
Magnor, vest for, dam III	552	Ferskvann/våtmark	Dam		C	0,38
Magnor, vest for, dam IV	553	Ferskvann/våtmark	Dam		B	0,3
Magnor, vest for, dam V	554	Ferskvann/våtmark	Dam		B	0,29
Magnor, vest for, dam VI	555	Ferskvann/våtmark	Dam		B	2,93
Magnor, vest for, dam VII	556	Ferskvann/våtmark	Dam		C	6,95
Magnor, vest for, dam VIII	557	Ferskvann/våtmark	Dam		C	6
Malmer	515	Kulturlandskap	Parklandskap	Allé	C	6,23
Malmer S	514	Skog	Gammel lauvskog	Gammelt ospeholt	B	39,21
Malmerlien NØ	505	Skog	Gammel barskog	Gammel granskog	C	40,95
Malmernoen	508	Kulturlandskap	Parklandskap	Allé	C	1,59
Malmernoen Ø	506	Skog	Gammel barskog	Gammel furuskog	B	213,24
Merastmyra	1039	Myr og kilde	Intakt lavlandsmyr i innlandet	Blanding mellom ombrotrofe og minerotrofe myrtyper	B	75,65
Merremyra	509	Myr og kilde	Intakt lavlandsmyr i innlandet	Blanding mellom ombrotrofe og minerotrofe myrtyper	C	104,89
Momyra	1046	Myr og kilde	Intakt lavlandsmyr i innlandet	Blanding mellom ombrotrofe og minerotrofe myrtyper	B	196,14
Myrenga	120	Ferskvann/våtmark	Naturlig fisketomme innsjøer og tjern	Lite myrtjern og myrpytt	B	2,32
Nauttjernsmyra	1020	Myr og kilde	Intakt lavlandsmyr i innlandet	Blanding mellom ombrotrofe og minerotrofe myrtyper	B	410,11
Nilsbråten	504	Skog	Gammel barskog	Gammel granskog	C	7,33
Nordby	341	Kulturlandskap	Slåttemark	Frisk/tørr, middels baserik eng	B	10,52
Nygårdsmyrene	1026	Myr og kilde	Intakt lavlandsmyr i innlandet	Blanding mellom ombrotrofe og minerotrofe myrtyper	B	2253,7
Njordet	529	Skog	Gråor-heggeskog	Liskog/raviner	C	11,23
Nymoene V	538	Skog	Gammel barskog	Gammel granskog	B	56,65
Nysæter-/Reisbråtamyra	1017	Myr og kilde	Intakt lavlandsmyr i innlandet	Blanding mellom ombrotrofe og minerotrofe myrtyper	B	630,81
Okseauget	235	Ferskvann/våtmark	Naturlig fisketomme innsjøer og tjern	Lite myrtjern og myrpytt	A	1,79
Okseauget - NV Hesbølsjøen	132	Ferskvann/våtmark	Naturlig fisketomme innsjøer og tjern	Lite myrtjern og myrpytt	B	2,78
Oppset	344	Kulturlandskap	Naturbeitemark	Frisk fattigeng	C	3,45
Orremosan	1042	Myr og kilde	Intakt lavlandsmyr i innlandet	Blanding mellom ombrotrofe og minerotrofe myrtyper	B	642,93
Orremyra v/Ingelsrudsjøen	1047	Myr og kilde	Intakt lavlandsmyr i innlandet	Blanding mellom ombrotrofe og minerotrofe myrtyper	B	261,77
Ottjernmyra	1011	Myr og kilde	Intakt lavlandsmyr i innlandet	Blanding mellom ombrotrofe og minerotrofe myrtyper	B	112,56
Persmoen	516	Skog	Gammel barskog	Gammel granskog	B	32,42
Pramhus Søndre	353	Kulturlandskap	Naturbeitemark		B	10,84
Putten - Børli	234	Ferskvann/våtmark	Naturlig fisketomme innsjøer og tjern	Lite myrtjern og myrpytt	B	20,37
Rambølsmyra, nedre	1041	Myr og kilde	Intakt lavlandsmyr i innlandet	Blanding mellom ombrotrofe og minerotrofe myrtyper	B	70,5
Rudbergsmyra	1009	Myr og kilde	Intakt lavlandsmyr i	Blanding mellom ombrotrofe og	B	132,49

-Naturtypekartlegging i Eidskog kommune -

Lokalitet	NR	Hovednaturtype	Naturtype	Utforming	Verdi	Areal
Sagåsen V	510	Skog	innlandet	minerotrofe myrtyper	B	96,74
Sandvikmosan	1033	Myr og kilde	Gammel barskog	Gammel granskog	B	61,67
Skavbymyra	1006	Myr og kilde	Intakt lavlandsmyr i innlandet	Blanding mellom ombrotrofe og minerotrofe myrtyper	B	124,72
Skogsetmyra	1060	Myr og kilde	Intakt lavlandsmyr i innlandet	Blanding mellom ombrotrofe og minerotrofe myrtyper	B	296,54
Skulstad N	526	Skog	Gammel barskog	Gammel granskog	C	22,43
Skårmyra	1008	Myr og kilde	Intakt lavlandsmyr i innlandet	Blanding mellom ombrotrofe og minerotrofe myrtyper	B	80,28
Snekkermoen S	517	Skog	Gråor-heggeskog	Flommarksskog	B	44,87
Solbakken Ø	533	Kulturlandskap	Småbiotoper	Skogholt med engpartier	C	2,84
Steinbakken V	539	Skog	Gråor-heggeskog	Liskog/raviner	C	16,07
Storemyra v/Børen	1022	Myr og kilde	Intakt lavlandsmyr i innlandet	Blanding mellom ombrotrofe og minerotrofe myrtyper	B	489,82
Stormyra v for S. Øyungen	1003	Myr og kilde	Intakt lavlandsmyr i innlandet	Blanding mellom ombrotrofe og minerotrofe myrtyper	B	237,14
Stormyra v/Erntjern	1037	Myr og kilde	Intakt lavlandsmyr i innlandet	Blanding mellom ombrotrofe og minerotrofe myrtyper	B	65,19
Stormyra v/Finsrud	1054	Myr og kilde	Intakt lavlandsmyr i innlandet	Blanding mellom ombrotrofe og minerotrofe myrtyper	B	76,36
Stormyra v/Spjuttjenna	1030	Myr og kilde	Intakt lavlandsmyr i innlandet	Blanding mellom ombrotrofe og minerotrofe myrtyper	B	74,67
Stormyra v/Steintjenn	1031	Myr og kilde	Intakt lavlandsmyr i innlandet	Blanding mellom ombrotrofe og minerotrofe myrtyper	B	379,09
Svartkjølen Ø	512	Skog	Gammel barskog	Gammel granskog	B	11,44
Svensrud	343	Kulturlandskap	Slåttemark	Frisk/tørr, middels baserik eng	B	0,61
Sætermyra	1004	Myr og kilde	Intakt lavlandsmyr i innlandet	Blanding mellom ombrotrofe og minerotrofe myrtyper	B	130,94
Teppa	523	Skog	Gammel lauvskog	Gammel bjørkesuksesjon	C	8,11
Tobølmyra	1045	Myr og kilde	Intakt lavlandsmyr i innlandet	Blanding mellom ombrotrofe og minerotrofe myrtyper	A	495,76
Torp N	519	Skog	Bekkekløft og bergvegg	Bekkekløft	B	3,52
Torp NØ	520	Skog	Gråor-heggeskog	Liskog/raviner	C	5,38
Torvstrømyra	1043	Myr og kilde	Intakt lavlandsmyr i innlandet	Blanding mellom ombrotrofe og minerotrofe myrtyper	B	91,45
Trandem	528	Skog	Gråor-heggeskog	Liskog/raviner	B	38,09
Vesle Stæringen	121	Ferskvann/våtmark	Naturlig fisketomme innsjøer og tjern	Lite myrtjern og myrpytt	A	7,59
Vintermyra	1019	Myr og kilde	Intakt lavlandsmyr i innlandet	Blanding mellom ombrotrofe og minerotrofe myrtyper	B	101,91
Østlinkjølen	540	Skog	Gammel lauvskog	Gammelt ospesholt	B	10,75
Åbbortjenn-/Høg-/Brattfjell-/Dølpemyra	1012	Myr og kilde	Intakt lavlandsmyr i innlandet	Blanding mellom ombrotrofe og minerotrofe myrtyper	B	1377,5
Åbogen stasjon	500	Kulturlandskap	Store gamle trær	Gammelt tre	C	0,35
Åsen	544	Kulturlandskap	Småbiotoper	Kantsamfunn	C	3,86

3.2 Lokalitetsbeskrivelser

Områdene er sortert etter lokalitetsnummer.

118, Buåa - KULTURLANDSKAP, *Naturbeitemark* - Verdi B

Generelt: På grensen til skogsbeite og hagemark. Skal gjerdes inn og beites igjen (pers. medd. Steinar Velten). Bør undersøkes næyere. Lite informasjon. Vurdert til B verdi per 2008. Området har viktige viltverdier.

120, Myrenga - FERSKVANN/VÅTMARK, *Naturlig fisketomme innsjøer og tjern* (Lite myrtjern og myrpytt) - Verdi B

Generelt: Tjern med funn av liten salamander. Amfibielokalitet med funn av kun liten salamander gir verdi B.

121, Vesle Stæringen - FERSKVANN/VÅTMARK, *Naturlig fisketomme innsjøer og tjern* (Lite myrtjern og myrpytt) - Verdi A

Generelt: Stabil forekomst av stor salamander gir verdi som svært viktig (A verdi).

124, Bjørntjern - FERSKVANN/VÅTMARK, *Naturlig fisketomme innsjøer og tjern* (Lite myrtjern og myrpytt) - Verdi B

Generelt: Tjern med funn av liten salamander. Amfibielokalitet med funn av kun liten salamander gir verdi B.

125, Kalvåstjern - FERSKVANN/VÅTMARK, *Naturlig fisketomme innsjøer og tjern* (Lite myrtjern og myrpytt) - Verdi B

Generelt: Usikkert funn av salamander i lite myrtjern. Bør undersøkes næyere. Lokaliteten gis verdi som viktig inntil nye undersøkelser er gjort.

132, Okseauget - NV Hesbølsjøen - FERSKVANN/VÅTMARK, *Naturlig fisketomme innsjøer og tjern* (Lite myrtjern og myrpytt) - Verdi B

-Naturtypekartlegging i Eidskog kommune -

Generelt: Tjern med funn av liten salamander. Amfibielokalitet med funn av kun liten salamander gir verdi B.

160, Finsrudelva - FERSKVANN/VÅTMARK, *Viktig bekkedrag* (Bekk i intensivt drevet jordbrukslandskap) - Verdi B

Generelt: Lokaliteten er del av en tidligere avgrenset naturtype mellom Finnsrudtjernet og riksgrensen. Ny vurdering og en mer presis avgrensning er gjort etter befaring av Biofokus i 2007. Elvemusling (VU) er dokumentert fra vassdraget i nyere tid (Enerud 2001). Ved avgrensning av naturtykelokalitet i denne omgang er det i tillegg til selve bekkestrengen lagt vekt på forekomst og utbredelse av intakt kantsonevegetasjon med kantskog. Vegetasjonen og kantskogen langs Finnruddammen er generelt sterkt påvirket gjennom hogst, jordbruksstiltak og andre tekniske inngrep. Bare mindre strekninger er omkranset av noenlunde intakt eldre skog slik som sør for Nystuen. Der er det partier med eldre granskog og partier med flompåvirket løvskog med bjørk, gråor og svartor. I flommarkskogen inngår også de litt mer eksklusive artene trollhegg og solbær. Grøftesoleie finnes i vannstrengen her. Små partier med eldre løvskog dominert av bjørk, gråor og litt svartor finnes også lenger oppstrøms, men for det meste flyter bekken gjennom åpne oppdyrkete områder, eller strekninger hvor kantskogen av annen årsak er fjernet. Vegetasjonen langs vassdraget bærer preg av forstyrrelse og nitrofikering med høyt innslag av lys- og næringskrevende arter som røykvein, geitrams og stornesle. Bever har f.ø. tilhold i vassdraget. Lokaliteten kvalifiserer til regionalt viktig p.g.a. forekomst av elvemusling.

211, Butjenndolpa - FERSKVANN/VÅTMARK, *Naturlig fisketomme innsjøer og tjern* (Lite myrtjern og myrpytt) - Verdi A

Generelt: Tjern med viktig forekomst av amfibier. Både stor og liten salamander er registrert i tjernet. Lokaliteten gis derfor verdi som svært viktig (A verdi).

234, Putten - Børli - FERSKVANN/VÅTMARK, *Naturlig fisketomme innsjøer og tjern* (Lite myrtjern og myrpytt) - Verdi B

Generelt: Tjern med funn av liten salamander. Amfibielokalitet med funn av kun liten salamander gir verdi B.

235, Okseauget - FERSKVANN/VÅTMARK, *Naturlig fisketomme innsjøer og tjern* (Lite myrtjern og myrpytt) - Verdi A

Generelt: Tjern med viktig forekomst av amfibier. Både stor og liten salamander er registrert i tjernet. Lokaliteten gis derfor verdi som svært viktig (A verdi).

256, Fekjamyra - MYR OG KILDE, *Intakt lavlandsmyr i innlandet* (Blanding mellom ombrotrofe og minerotrofe myrtyper) - Verdi B

Generelt: Myrområde som synes å være intakt (noe grøftet) ut fra studier av økonomisk kartverk fra perioden 1975 - 1982. Myra er ikke undersøkt i felt, og status pr. i dag er ukjent. Det vites derfor heller ikke om myra er minerotrof (jordvannsmyr), ombrotrof (nedbørsmyr), eller et kompleks av slike partier, utforming er satt til blandingsmyr. Større myrområder i sørboreal sone har generelt vært under hardt press fra grøfting over flere hundre år. En rekke arter i vår flora og fauna har myra som sitt eneste levested. Mange av disse artene kan være sjeldne og omfattes av rødlista, det gjelder spesielt karplanter og insekter, men også mange fuglearter. Noen av myrtyperne er naturtyper som er regionalt/ nasjonalt sjeldne pga. størrelse, spesiell utforming e.l. Mange myrer har en spesiell landskapsøkologisk funksjon. Lokaliteten er gitt verdi B da den er over 50 daa og ligger i sørboreal vegetasjonssone. Myras tilstand bør sjekkes på ortofoto og helst i felt dersom den virker intakt.

339, Børli - KULTURLANDSKAP, *Slåttemark* - Verdi A

Generelt: I 2003 var de mest artsrike områdene engflekken rundt Nestun. Usikker avgrensning. Vurdert til A verdi da engene er artsrike og mange rødlistede karplanter er funnet.

Hensyn og skjøtsel: Engene på Oppistun er i ferd med å gro igjen av høyvokste gress og urter. I stedet for å slå tunet som plen, burde engene slås rundt St. Hans noen år, for så å slås årlig rundt 20. juli. Skal de småvokste artene komme tilbake, må gras fjernes ved slått.

340, Ilerud - KULTURLANDSKAP, *Naturbeitemark* - Verdi A

Generelt: Har vært brukt til storfebeite for inntil 7 år siden (per 2003). Brennes for å holde "daugras" borte. Lokaliteten er usikkert avgrenset. Verdi settes til A da karplantefloraen er rik og det er gjort funn av flere rødlistede arter.

Hensyn og skjøtsel: Arbeidet med å holde beitet åpent bør fortsette

341, Nordby - KULTURLANDSKAP, *Slåttemark* (Frisk/tørr, middels baserik eng) - Verdi B

Generelt: Nordby er tidligere grovt avgrenset som naturtype. Ny vurdering og en mer presis avgrensning er gjort av Biofokus i 2007. Inventeringstidspunktet var noe sent i 2007 m.h.t. effektivt å kunne dokumentere kulturmarksarter og verdivurderingen av naturtykelokaliteten baseres derfor på beskrivelsen gjort av Stabbetorp og Often (2003): "Det undersøkte området er nordøstvendte enger på sørsiden av fylkesvegen øst for Nordby. Det skjærer en kraftlinje over området og randområdene er tilplantet med gran. Det er opplagt ganske næringsrik berggrunn på stedet. Området er ganske sikkert gamle ekstensive beite- og slåttemarker hvor hevd opphørte for en del år siden. Dette interessante området ble oppdaget av Odd Stabbetorp og May Lise Solund i 2001 i forbindelse med registrering av kulturminner i Eidskog. "Signalarten" de fant her var grov nattfiol (Platanthera chlorantha), en kulturbetinget, stort sett kystbundet orkidé, den gang ikke kjent fra skogtraktene i Hedmark, og fra dette innlandsfylket kun funnet noen få steder i Stange (jfr. Often et al. 1998).

Område består av 3 mer eller mindre avgrensede engstykker:

(1) Nordøstvendt engstykke (ca 70 x 40 m) rett opp for fylkesvegen (med strømlinje tvers over). Det er omgitt av granskog med spredt selje og dunbjørk. Her vokste 155 individ grov nattfiol og 20 individ flekkmariehånd (*Dactylorhiza maculata*). Engvegetasjonen er frodig med mye skogstorkenebb (*Geranium sylvaticum*), hvitbladtistel (*Cirsium helenioides*), ballblom (*Trollius europaeus*), stormaure (*Galium album*), gullris (*Solidago virgaurea*), vendelrot (*Valeriana sambucifolia*), tveskjeggveronika (*Veronica chamaedrys*), engsyre (*Rumex acetosa* ssp. *acetosa*), beitemarikåpe (*Alchemilla monticola*), engkvein (*Agrostis capillaris*), engsoleie (*Ranunculus acris*), småmarimjelle (*Melampyrum sylvaticum*) og knollerte knapp (*Lathyrus linifolius*). Det var mye engkransmose (*Rhytidiadelphus squarrosus*) i feltsjiktet, noe som viser at det er en god del år siden området har vært hevdet.

(2) Ca 70 m mot NV, etter å ha gått gjennom en ganske tett granskog, ligger et nytt lite engstykke på ca 30 x 30 m. Her var det spredt dunbjørk og området var noe ryddet. Her vokste det 91 individ grov nattfiol.

-Naturtypekartlegging i Eidskog kommune -

(3) Ca 200 m lengere mot nordvest, mellom Teigbråtan og fylkesveien var det et nytt lite engstykke (ca 60 x 20 m). Området var i gjengroing av dunbjørk. Her vokste 3 individ grov nattfiol og 10 individ flekkmariehånd." Lokaliteten vurderes på grunnlag av den store populasjonen av den regionalt meget sjeldne orkidéen grov nattfiol som klart regionalt viktig.

Hensyn og skjøtsel: Tradisjonell slåtthevd er mest ønskelig. Eventuelt kan beitehevd ha positiv effekt. Unngå f.ø. tråkkslitasje og gjødsling av arealet.

342, Hornli Nordre - KULTURLANDSKAP, *Naturbeitemark* - Verdi B

Generelt: Gamle beitebakker omgitt av blandingsskog, kunsteng og tunet. Beitet har ikke vært i bruk på 20 år (per 2003). Artsrike enger som ikke holdes i hevd gir verdi som viktig (B verdi). Lokaliteten er usikkert avgrenset.

Hensyn og skjøtsel: Området bør beites

343, Svensrud - KULTURLANDSKAP, *Slåttemark* (Frisk/tørr, middels baserik eng) - Verdi B

Generelt: Svensrud er tidligere grovt avgrenset som naturtype. Ny vurdering og en mer presis avgrensning er gjort av Biofokus i 2007. Inventeringstidspunktet var noe sent i 2007 m.h.t. effektivt å kunne dokumentere kulturmarksarter og verdivurderingen av naturtypelokaliteten baseres derfor på beskrivelsen gjort av Stabbetorp og Often (2003): "Det undersøkte området er en tidligere beitebakke/slåtting på oversiden av kommunevegen, rett sør for tunet. Engstykket er ganske bratt, og vegetasjonen er fortsatt forholdsvis artsrik (ikke total planteliste), men området er i gjengroing av selje, dunbjørk, ormetelg, og engsvingel. Den meste interessante artsforekomsten var 10 individer av vanlig nattfiol (*Platanthera bifolia*), en art som er svært sjelden i Sør-Ødalen (jfr. Often et al. 1998). Ellers fantes blant annet aurikkelsveve, en kvastsvevetype (*Hieracium glomeratum*), karve, rødknapp, prestekrage, knollerteknapp, og noe av de nyinnførte artene amerikamjølke og vårpenggeurt. Området er i svak gjengroing av selje, hengebjørk og ormetelg. Det klart mest interessante er forekomsten av vanlig nattfiol, og forekomsten av denne regionalt sjeldne orkidéen gjør at området har en viss interesse som restaureringsobjekt." Lokaliteten vurderes på grunnlag av artsinventaret som viktig, der den regionalt meget sjeldne orkidéen grov nattfiol er av klart størst egenverdi, men artsmangfoldet ellers er noe lavt og området preges av gjengroing vurderes den som kun lokalt viktig.

Hensyn og skjøtsel: Tradisjonell slåtthevd er mest ønskelig. Eventuelt kan beitehevd ha positiv effekt. Unngå f.ø. tråkkslitasje og gjødsling av arealet.

344, Oppset - KULTURLANDSKAP, *Naturbeitemark* (Frisk fattigeng) - Verdi C

Generelt: Oppset er tidligere grovt avgrenset som naturtype. Ny vurdering og en mer presis avgrensning er gjort av Biofokus i 2007. Inventeringstidspunktet var noe sent i 2007 m.h.t. effektivt å kunne dokumentere kulturmarksarter og verdivurderingen av naturtypelokaliteten baseres derfor på beskrivelsen gjort av Stabbetorp og Often (2003): "Småbruket er fraflyttet og engene er i gjengroing av dunbjørk, rogn og selje. Rundt noen knauser, og på disse, fantes fortsatt et lite element av interessante kulturbetingede arter, og da med forekomster av bitter bergknapp (*Sedum acre*), kvastsveve-arten *Hieracium glomeratum*, vårskrinneblom (*Arabis thaliana*), rødknapp (*Kanutia arvensis*), vårveronika (*Veronica verna*), takhaukeskjegg (*Crepis tectorum*) og hvit jonsokblom (*Silene alba*) som de mest interessante. Hageplantene brannlilje (*Lilium bulbiferum*) og akelleie (*Aquilegia vulgaris*) var forvillet rundt tunet. Området kunne vært restaurert, men gjengroingen har gått såpass langt at dette neppe vil gjenskape rike kulturmarkstyper på kort sikt. Området vurderes til å ha liten verdi i denne sammenheng." Lokaliteten er likevel satt som lokalt viktig på grunn av forekomst av rødlistarten vårveronika (NT), og f.ø. andre gamle kulturmarksarter.

Hensyn og skjøtsel: Beite- eller slåtthevd bør gjeninnføres.

345, Jerpsethaget, søndre - KULTURLANDSKAP, *Slåttemark* (Frisk/tørr, middels baserik eng) - Verdi B

Generelt: Jerpsethaget er tidligere grovt avgrenset som naturtype. Ny vurdering og en mer presis avgrensning er gjort av Biofokus i 2007. Inventeringstidspunktet var noe sent i 2007 m.h.t. effektivt å kunne dokumentere kulturmarksarter og verdivurderingen av naturtypelokaliteten baseres derfor på beskrivelsen gjort av Stabbetorp og Often (2003): "Det undersøkte området er en liten flekk i veikanten (ca 20 x 30 m) som ganske sikkert er en tidligere beite- og slåtting. Nå er det en liten restbiotop, men interessant nok da ca 100 individ av solblom (*Arnica montana*) vokste her. Arten er sjelden i Hedmark og er som regel oppført på den foreløpige rødlista for karplanter i Norge (jfr. Elven 1997). I tillegg fantes noe harerug (*Bistorta vivipara*). Bakken er i gjengroing av dunbjørk." I 2007 er et stykke lenger øst i tillegg følgende gamle kulturmarksarter påvist: rødknapp, tiriltunge, prestekrage, sølvmure og engsvingel. Lokaliteten vurderes på grunnlag av den store populasjonen av den sårbare arten solblom (VU) som klart regionalt viktig.

Hensyn og skjøtsel: Tradisjonell slåtthevd er mest ønskelig. Eventuelt kan beitehevd ha positiv effekt. Unngå f.ø. tråkkslitasje og gjødsling av arealet.

346, Jerpset - KULTURLANDSKAP, *Artsrik veikant* - Verdi B

Generelt: Jerpset er tidligere grovt avgrenset som naturtype. Ny vurdering og en mer presis avgrensning er gjort av Biofokus i 2007. Verdivurderingen av naturtypelokaliteten er basert på beskrivelsen gjort av Stabbetorp og Often (2003): "Ved Jerpset (PMED665,493; 145 m o.h.) var det mye storengkall (*Rhinanthus serotina* ssp. *serotina*) i veikanten - vanlig langs ca 25 m. Denne arten er i nasjonal tilbakegang, dog med en del forekomster i søndre del av Hedmark (cf. Often et al. 1998)." Avgrensningen er usikker p.g.a. upresis stedsangivelse av Often. Lokaliteten vurderes på grunnlag av stor forekomst storengkall som lokalt til regionalt viktig.

Hensyn og skjøtsel: Tradisjonell slåtthevd er mest ønskelig. Eventuelt kan muligens motorisert kantslåt være en nødløsning.

347, Askerud - KULTURLANDSKAP, *Slåttemark* - Verdi C

Generelt: En liten lyngdominert tørrbakke nedenfor et bolighus. Lite areal og funn av en rødlistet art i kategori NT gir lokal verdi (C verdi).

Hensyn og skjøtsel: Bør slås eller beites

348, Hedum - KULTURLANDSKAP, *Slåttemark* - Verdi B

Generelt: En liten tørrbakke på vestsiden av vegen opp til tunet og gjengroende løvenger på oversiden og østsiden av tunet. Hevden har opphørt, og området er noe i forfall. Funn av flere interessante og rødlistede arter gir verdi som viktig (B verdi) til tross for opphørt hevd.

Hensyn og skjøtsel: Bør slås eller beites. Et egnet restaureringsobjekt da gjengroingen er kommet ganske kort

349, Halvorsrud - KULTURLANDSKAP, *Naturbeitemark* - Verdi C

Generelt: De gamle beitebakkene har ikke vært i bruk på 10-15 år, men området nærmest tunet slås fortsatt. Næringsfattig berggrunn. Ingen rødlistede arter er funnet og området hevdes bare i liten grad. Lokaliteten vurderes derfor å kun lokale verdier (C verdi) per 2004.

Hensyn og skjøtsel: Slåtten (eventuelt beite) bør opprettholdes og utvides også til arealene som er i ferd med å gro igjen.

350, Grunntjernlia Nedre - KULTURLANDSKAP, *Slåttemark* - Verdi B

Generelt: Grunntjernlia er tidligere grovt avgrenset som naturtype. Ny vurdering og en mer presis avgrensning er gjort av Biofokus i 2007. Inventeringstidspunktet var noe sent i 2007 m.h.t. effektivt å kunne dokumentere kulturmarksarter og verdivurderingen av naturtypekarakteren baseres derfor på beskrivelsen gjort av Stabbetorp og Often (2003): "Grunntjernlia nedre er et småbruk rett på oversiden av fylkesvegen. Engene og de gamle beitemarkene er sørvendte og artsrike og i svak gjengroing av selje, bjørk, bringebær og geitrams etter opphørt hevd få år tilbake. Berggrunnen er opplagt næringsrik. Engene strekker seg helt ned i vegkanten. Her fantes en liten forekomst av den regionalt svært sjeldne arten grov nattfiol (*Platanthera chlorantha*) (2 individ nær veikanten sammen med blant annet sumpmaure, tepperot og mjøddurt). Denne er nå funnet tre steder i Eidskog. Solblom (*Arnica montana*) fantes over ca 2 x 5 m, i alt 50 eksemplarer i blomst. De andre mest interessante artene var vårskrinneblom (*Arabis thaliana*), knegras (*Danthonia decumbens*), vårveronika (*Veronica verna*), bakkeveronika (*Veronica arvensis*), storengkall (*Rhinanthus serotinus* ssp. *serotinus*) og bitter bergknapp (*Sedum acre*). Det ble i alt funnet 67 arter." Lokaliteten vurderes på grunnlag av dokumentert artsmangfold, som inkluderer en ganske stor forekomst av den sårbare arten solblom (VU), som klart regionalt viktig.

Hensyn og skjøtsel: Tradisjonell slått er ønskelig at gjenopptas. Eventuelt kan beitehevd ha positiv effekt. Unngå f.ø. tråkkslitasje og gjødsling av arealet.

351, Duelien - KULTURLANDSKAP, *Naturbeitemark* - Verdi B

Generelt: Duelien er tidligere avgrenset som naturtype. Ny vurdering og en mer presis avgrensning er gjort etter befaring av Biofokus i 2007. Lokaliteten er omtalt i flere publikasjoner basert på gjentatte inventeringer innen det botaniske miljøet (se f.eks. Often 1996, Often 1997b, Often 2001, Stabbetorp & Often 2003). Mange regionalt sjeldne arter, inkludert fem rødlistete karplanter er dokumentert fra de tørreste og minst gjødselpåvirkede delene av beitemarka og kantonene omkring. I alt er 186 karplanterarter registrert fra Duelien (Stabbetorp & Often 2003). De tørreste og mest artsrike partier kan føres til vegetasjonstypen "tørr rikeng i lavlandet" som er ansett direkte truet (EN) (Fremstad & Moen 2001). De sentrale deler av innmarka på Duelien gård er på grunn av tilført gjødsel og tråkkslitasje vurdert som lite interessante med hensyn til biologisk mangfold og er derfor i noen grad utelatt fra avgrensningen. Lokaliteten var i hevd i 2007, og det er fortsatt ønskelig med beite. Den urterike beitemarka på Duelien har preg av å være et restfragment ettersom det i hovedsak bare er kantonene omkring innmarka som er interessant. Innslaget av flere regionalt sjeldne arter gjør at lokaliteten likevel vurderes som regionalt viktig.

Hensyn og skjøtsel: Beite bør opprettholdes. Unngå tråkkslitasje og tilførsel av gjødsel.

352, Korskjølen, øvre - KULTURLANDSKAP, *Naturbeitemark* - Verdi C

Generelt: Korskjølen er tidligere avgrenset som naturtype. Ny vurdering og en mer presis avgrensning er gjort etter befaring av Biofokus i 2007. Lokaliteten er tidligere inventert m.h.t. karplantefloraen av Anders Often (Stabbetorp & Often 2003). Karplantefloraen ble funnet ganske triviell og artsfattig, men enkelte regionalt sjeldne arter ble påvist, med nyresildre som største sjeldenhet. I alt er 74 karplantearter registrert. Avgrensningen er en mosaikk-utforming som omfatter både gammel naturbeitemark og hagemark. Hagemarken er definert som dette under tvil da tresjiktet er relativt ungt, men strukturen ellers faller innenfor definisjonen. Hagemarkstrærne består av en del halvgammel selje, noe bjørk, osp, furu og einer. En del av løvtrærne er forholdsvis storvokste, inntil 40-50 cm dbh. Lokaliteten er i aktiv hevd med husdyrbeite. Noe gran er nylig fjernet fra hagemarken og dette anses positivt. Sør for den egentlige hagemarken er et større areal med gran nylig hogd ut og en relativt høy andel løv står igjen. Dette inkluderer mye stor osp, som f.ø. representerer svært viktige nøkkelement m.h.t. mange pressede arter. Dette arealet beites også og har derfor i likhet med arealet litt lenger nord hagemarkspreg og noe er derfor inkludert. Beitemarken virket for øvrig noe overgjødset i 2007 og er sterkt dominert av trivielle grasarter som engkvein, engrapp og smyle. Mye av arealet er trolig maskinhøstet tidligere, og muligens opp-ployd. At lokaliteten er i aktiv hevd og har hagemarkslignende parti anses positivt, men tilstanden for øvrig og et relativt fattig artsinventar tilsier lokal verdi.

Hensyn og skjøtsel: Beite bør opprettholdes, også i hagemarken. Unngå tråkkslitasje og gjødsling av arealet.

353, Pramhus Søndre - KULTURLANDSKAP, *Naturbeitemark* - Verdi B

Generelt: Lokaliteten er tidligere avgrenset som naturtype (men med upreis avgrensning). Ny vurdering og en mer presis avgrensning er gjort etter befaring av Biofokus i 2007. Det grunnlendte og småknausete beiteområdene på Søndre Pramhus er tidligere inventert m.h.t. karplantefloraen av Anders Often (Stabbetorp & Often 2003). Berggrunnen er ganske mineralrik og dette gjenspeiles i artsmangfoldet. I alt er 111 karplantearter registrert her, inkludert den regionalt meget sjeldne trefingersildre samt rødlisteartene solblom (VU) og brudespore (NT). Tolket ut fra artsinventaret kan trolig fragmenter av naturbeitemarken klassifiseres som "tørr rikeng i lavlandet", ansett som direkte truet (EN) (Fremstad & Moen 2001). Knausene nærmest tunet så ikke ut til å være i hevd i 2007 og var dominert av nitrofile ugras som geitrams og bringebær, men et større parti med grunnlendt, knausete naturbeitemark finnes et stykke nord for tunet, og denne var godt nedbeitet ved befaring. Trolig er inventeringene av Often gjort der. Lokaliteten er ikke inventert i 2007, men avstandsobservasjoner tyder på at denne har vegetasjon dominert av naturengarter. Selv om det samlede arealet er lite peker artsinventaret og statusen med fremdeles aktiv hevd i retning av at lokaliteten har regional verdi.

Hensyn og skjøtsel: Beite bør opprettholdes. Unngå tråkkslitasje og gjødsling av arealet.

354, Dalsberget - KULTURLANDSKAP, *Slåttemark* - Verdi A

Generelt: Sørvendt slåtteeng og hestebeite. I tørre og litt knausete randsoner finnes fortsatt flekker med verdifull natureng. Funn av en rekke rødlistede karplanter og ellers rik flora gir verdi som svært viktig (A verdi).

Hensyn og skjøtsel: Bør beites

355, Kapstad - KULTURLANDSKAP, *Naturbeitemark* - Verdi C

-Naturtypekartlegging i Eidskog kommune -

Generelt: Sørvestvendt bratt beitebakke ovenfor tunet. Området var i hevd i 1996. Vurderes som lokalt viktig da ingen rødlistearter er registrert og karplantefloraen ikke er særlig rik.

Hensyn og skjøtsel: Bør beites

500, Åbogen stasjon - KULTURLANDSKAP, *Store gamle trær* (Gammelt tre) - Verdi C

Generelt: Lokaliteten er for første gang registrert som naturtype - av Biofokus i 2007. Avgrensingen omfatter to store edelløvtrær ved Åbogen togstasjon. Den ene er en alm (NT), den andre en spisslønn, begge med stammediameter omkring 1 meter. På spisslønn er den mineralkrevende og mindre vanlige lavarten leppedogglav påvist. Trærne er av lokal verdi ettersom grove edelløvtrær er sjeldne i regionen.

Hensyn og skjøtsel: Fjerne eventuelt oppslag rundt stammene.

501, Bakkeberget - SØRVENDT BERG OG RASMARK, *Sørvendt berg og rasmark* (Kalkrik og/eller sørvendt bergvegg) - Verdi B

Generelt: Lokaliteten er for første gang registrert som naturtype - av Biofokus i 2007. Lokaliteten er tidligere besøkt av Often (1997) i forbindelse med undersøkelse av utvalgte sørberg i Hedmark. Lokaliteten ble da vurdert å ha høy regional verdi i sørberg-sammenheng. Også i denne sammenheng er lokaliteten ført til naturtypen sørvendt berg og rasmark", men lokaliteten er i virkeligheten en utpreget mosaikk hvor også gammel barskog, rik edelløvsskog og gammel løvskog inngår. Lokaliteten er karakterisert av en 20-40 meter høy sørvestvendt skrent med ujevn struktur som inkluderer både skogkledde hyller og overhengende bergvegger. Berggrunnen består av hornblendeskifer som gir grunnlag for en mineralkrevende flora. Skogen oppe i den bratte skrenten er relativt gammel med god spredning i aldre og dimensjoner. Noe død ved av ulike treslag i ulike nedbrytningsfaser forekommer. Treslagsvariasjonen er ganske stor og inkluderer både gran, furu, osp, rogn, selje, bjørk, alm, hassel, hegg og spisslønn (forvillet). Dette er alle viktige naturkvaliteter som har betydning for en rekke arter tilknyttet gamle trær og dødt trevirke. Den oppbrutte topografien og det stabile tresjiktet har også gitt grunnlag for en del fuktighetskrevende kryptogamer (moser og lav) tilknyttet fuktige og beskyttede bergvegger. Desverre er gran- og blandings-skogen helt opp til foten av bergskrentene ganske nylig hogd ut og dette har resultert i en momentan utarming av vegetasjonen i bunn- og feltsjiktet på grunn av sterkt endrete miljøforhold (sterk innstråling, nitrofiering), også et stykke inn den fremdeles intakte delen av lokaliteten. Den negative kanteffekten vil trolig vise større omfang et stykke frem i tid. En rekke regionalt sjeldne arter er registrert innenfor de intakte restfragmentene av gammel skog og bergvegg-samfunn. Blant annet de fuktighetskrevende artene skrubbenever, kystårenever, puslelav og småfiltlav. Tre rødlistearter er påvist innenfor avgrensingen; vårveronika (NT), alm (NT) og hengepiggefrø (NT). Ettersom lokaliteten er relativt stor vil deler trolig være upåvirket av kanteffekten etter hogsten i vest og fylkesveien i sør. Lokaliteten vurderes med denne bakgrunn og eksisterende arts mangfold som klart regionalt viktig.

502, Bråta - KULTURLANDSKAP, *Parklandskap* (Allé) - Verdi B

Generelt: Lokaliteten er for første gang registrert som naturtype - av Biofokus i 2007. Langs grusveien sør for Bråta gård står en langstrakt og uvanlig gammel og grovvokst allé. Alléen består hovedsakelig av spisslønn, men også enkelte ask og lind inngår. Enkelte frittstående trær nær tunet er også inkludert i avgrensingen. Allétrærne er som nevnt gamle, trolig bortimot 150 år. Enkelte spisslønn er inntil 70 cm i diameter brysthøyde, og ganske mange er innhule. Strukturdiversiteten er følgelig stor. Den epifyttiske lavfloraen er noe undersøkt, men tilsynelatende ikke spesielt variert. Grønn rosettlav og pulverdogglav er påvist. Lønnejuke opptrer ganske vanlig. Alléen vurderes som spesielt verdifull ettersom såpass store og gamle alléer er svært sjeldne i landskapet, og paradoksalt nok er så gamle trær enda sjeldnere i skoglandskapet. Mangel på påviste rødlistearter gjør at lokaliteten likevel ikke vurderes høyere enn til regional verdi.

503, Korskjølen N - SKOG, *Gammel barskog* (Gammel furuskog) - Verdi C

Generelt: Lokaliteten er for første gang registrert som naturtype - av Biofokus i 2007. Avgrensingen omfatter et parti sandfurskog. Skogen er svakt fleraldret og i optimalfase. Feltsjiktet er sparsomt utviklet og bunnsstratet er humusfattig. Flere bestander med skogjamne inngår. Eldre, humusfattede sandfurskoger er kjent for å kunne huse et spesielt mangfold av mykorrhiza-arter, og enkelte slike bestand bør derfor avsettes til fri utvikling. Denne lokaliteten er klassisk utformet med finkornet bunnsstrat og god forekomst av karakterarten skogjamne og anses derfor i allefall lokalt viktig.

504, Nilsbråten - SKOG, *Gammel barskog* (Gammel granskog) - Verdi C

Generelt: Lokaliteten er for første gang registrert som naturtype - av Biofokus i 2007. Avgrensingen omfatter et lite restfragment med gammelskog langs en liten bekk rett nord for Eidsbrua. Lokaliteten er naturlig avgrenset av bergvegger og blokkmark mot øst og vest, men av ungsog ellers. Det er en småbregne-granskog i aldersfase til optimalfase med innslag av urter. Bl.a. inngår snerprøyrkvein, legeveronika, hvitbladistel, enghumleblom, skogsalat, leddved, villrips og strutseving. Litt rogn, spisslønn, osp og gråor inngår også. Spettemerker etter svartspett finnes på grove grantrær. Lokaliteten er variert og ganske arstrik, men liten, og ingen rødlistearter er påvist. Den vurderes derfor som lokalt viktig.

505, Malmerlien NØ - SKOG, *Gammel barskog* (Gammel granskog) - Verdi C

Generelt: Lokaliteten er for første gang registrert som naturtype - av Biofokus i 2007. Avgrensingen omfatter eldre granskog i den østvendte lia ovenfor jernbanesporet. Blåbær- og småbregnevegetasjon dominerer øvre og midtre del, men litt i nedre del finnes litt lågurtvegetasjon med skogsalat, gjøksyre, snerprøyrkvein og litt leddved. Foruten gran inngår noe furu, bjørk, osp, rogn, selje og gråor. Skogen er i tidlig aldersfase og i fase med begynnende dødved produksjon. Øvre alder for gran er anslagsvis 120-140 år og disse har oppnådd dimensjoner inntil 50 cm dbh. I øvre del er det en del blokkmark og bergvegger. Lokaliteten utgjør et forholdsvis godt sjiktet naturskogsbestand i et landskap dominert av ungsog med få strukturkvaliteter viktige for biologisk mangfold. Selv om ingen sjeldne arter er påvist vurderes lokaliteten å være ett av få områder med forutsetning for å huse eventuelle gammelskogstilknyttede arter som fremdeles finnes i området. Lokaliteten gis derfor lokal verdi.

506, Malmermoen Ø - SKOG, *Gammel barskog* (Gammel furuskog) - Verdi B

Generelt: Lokaliteten er for første gang registrert som naturtype - av Biofokus i 2007. Avgrensingen omfatter eldre barskog i bratt vestvendt li sør for Sigernessjøen. Lokaliteten er avgrenset mot ungsog og hogstflater på alle kanter. I sør inngår en øst-vest-gående forkastningsstruktur med tilhørende sørvendt bergvegg. Lokaliteten er tidligere raskt besøkt av Anders Often (1997) i forbindelse med undersøkelse av utvalgte sørberg i Hedmark. Området ble ikke funnet interessant i sørberg-sammenheng. Nedre del er dominert av moserik blåbærgranskog med innslag av snerprøyrkvein. Der står granskogen på moldrike løsmasser. Lenger opp er det grunnlendt bærlyng-furskog og knauskog. Furu øker i frekvens med høyden og overtar dominansen i øvre del. Selv om vegetasjonen er overveiende fattig finnes små parti med lågurarter om engfiol og liljekonvall. Gammelskogsarten vaniljerot er observert flere steder. Skogen er i sen optimalfase til sen aldersfase. Skogen er generelt yngst, men til gjengjeld mer produktiv nederst, og eldre, men lavproduktiv og til dels glissen i øvre del. Mye av arealet har naturskogsliknende struktur med relativt store og gamle trær og en del død ved i partier. Øvre alder for furu er trolig omkring 200 år, mens for gran trolig ca 140 år. Noe løv som bjørk, osp og selje forekommer spredt. Ingen rødlistearter er påvist, men på gran er

-Naturtypekartlegging i Eidskog kommune -

signalartene hyllekjuka og tjærekjuka funnet, og på osp storporet ospekjuka. En traktorvei er etablert midtveis i lisisden hvor terrenget er litt slakere enn ellers. Dette er negativt, men ikke avgjørende for verdivurderingen. Lokaliteten utgjør et ganske stort areal med naturskog i et landskap dominert av ungskog med få strukturkvaliteter viktige for biologisk mangfold. Selv om ingen sjeldne arter er påvist vurderes lokaliteten å være ett av få områder i regionen med god forutsetning for å huse eventuelle rødlistearter tilknyttet gammelskogsstrukturer i området. Lokaliteten vurderes derfor som regionalt viktig.

507, Eitjernberget - Skog, *Gammel barskog* (Gammel furuskog) - Verdi B

Generelt: Lokaliteten er for første gang registrert som naturtype - av Biofokus i 2007. Avgrensingen omfatter eldre barskog på begge sider av Eitjernet. Lokaliteten er avgrenset av brede hogstgater både i nordvest og sørøst. I den sørvestvendte lia sørøst for Eitjernet står det moserik blåbærgranskog i tidlig aldersfase med spredt furu. Tretettheten er foreløpig relativt høy og dødved mengden lav, men enkelte gran- og furulæger forekommer. Sør for Eitjernet er det flersjiktet blåbær- og røsslyng-blokkebær-furuskog med relativt god aldersspredning. Øvre alder omkring 150 år. Noe gadd inngår, men lite læger. Ingen rødlistearter eller andre spesielt krevende kryptogamer er påvist, men ved befaring ble flere storfugl påtruffet nettopp her. Dette indikerer at gammelskogen her har en viktig funksjon for storfuglbestandet i området. Sør for Eitjernet inngår en fattig, delvis tresatt blandingsmyr. Oppsummerer representerer lokaliteten et skogøkologisk noenlunde intakt gammelskogsfragment i et landskap preget av bestandskogbruket, og på tross av få signalartfunn vurderes den på grunnlag av størrelse og naturvariasjon som regionalt viktig.

508, Malmermoen - KULTURLANDSKAP, *Parklandskap* (Allé) - Verdi C

Generelt: Lokaliteten er for første gang registrert som naturtype - av Biofokus i 2007. Avgrensingen omfatter et lite antall eldre løvtrær langs den gamle fylkesveien ved bebyggelsen på Malmermoen. Trærne står som en liten allé og består av eldre bjørk samt én gammel lind. Gamle løvtrær representerer viktige nøkkellement for en rekke arter, men har blitt sjeldne i landskapet i takt med et stadig mer effektivt skogbruk. Ettersom ingen signalarter er påvist vurderes alléen som (kun) lokalt viktig.

509, Merremyra - MYR OG KILDE, *Intakt lavlandsmyr i innlandet* (Blanding mellom ombrotrofe og minerotrofe myrtyper) - Verdi C

Generelt: Lokaliteten er for første gang registrert som naturtype - av Biofokus i 2007. Avgrensingen gjelder et minerotroft, hovedsakelig topogent (flatt), myrkompleks med kantskog langs Haukåa. Lokaliteten er på grensen til å være for liten m.h.t. kriterier for avgrensning som naturtype lavlandsmyr, men fordi utformingen er ganske spesiell og hydrologien rimelig intakt er lokaliteten vurdert som viktig nok. Fattige til intermediære gras- og starrsumper er typisk for arealene nærmest vannstrengen. Disse domineres av vassrøyrkvein, flaskestarr, engkvein, og blåtopp. Noe mannosøtgras inngår også. Vassdraget er tilholdssted for bever og det ligger en del pinner og stokker av bjørk langs vassdraget etter dennes aktivitet. Skogen omkring er overveiende ung grunnet hogst. Relativt store areal kan karkateriseres som glissen, fattig sumpskog. Muligens er sumpskogen sekundær grunnet beveraktivitet, men kan skyldes naturlig høy grunnvannstand. Ung til middelaldret gran, furu og bjørk dominerer sumpskogen. Ingen signalarter er påvist og lokaliteten er liten, derfor vurderes den som lokalt viktig.

510, Sagåsen V - Skog, *Gammel barskog* (Gammel granskog) - Verdi B

Generelt: Lokaliteten er for første gang registrert som naturtype - av Biofokus i 2007. Avgrensingen gjelder eldre granskog i en liten bekke dal langs Haukåa nord for Merramyra. Vest for vassdraget er det ensaldret, tett ungskog i nedre halvdel, men noe eldre skog lenger opp. Vassdraget med smal kantsone er inkludert i avgrensingen ettersom den har betydning for lokalklimaet i den eldre skogen, og ellers er viktig i seg selv. Et parti eldre granskog på østsiden av veien er av samme utforming som den langs vassdraget og er derfor inkludert. Lokaliteten domineres av ganske storvokst granskog i sen optimalfase til aldersfase. Mindre parti med bledningsfase finnes også. De naturskogsmessig lengst fremskredene skogparti har en del gadd og læger i lave og midlere nedbrytningsstadier. Deler av skogen er nesten ensjiktet, mens andre deler er flersjiktet. Grantrær på 50-60 cm dbh er ganske vanlig. Maksalder trolig omkring 140 år. Blåbærvegetasjon dominerer, men her og der finnes småbregnevegetasjon. Langs beken opptrer stedvis også enkelte urter som maiblom, markjordbær, teiebær og knollerteknapp. Mye av skogen er fuktig med dårlig utviklet feltsjikt, men svulmende bunnsjikt av moser. Gammelskogsarter som linnea og nikkevingergrønn er vanlig. Den regionalt sjeldne gammelskogsarten gubbeskjegg (NT) opptrer ganske rikelig i deler av skogen. Ferske merker etter tretåspett (NT) er observert. Tre andre påviste gammelskogsarter (for regionen) bra signalverdi er kjøttkjuka, hvitringnål og hyllekjuka. På sprutpåvirket stein i vassdraget finnes den uvanlige lavarten kulesaltlav. Lokaliteten utgjør et ganske stort areal med storvokst naturskogliggende granskog i et landskap hvor slike forekomster er blitt meget uvanlig. En særlig viktig kvalitet er den relativt gode forekomsten av gubbeskjegg. Lokaliteten er stor nok til at de helt avgjørende skoglimatiske forholdene er mulig å ivareta. Lokaliteten vurderes på grunnlag av størrelse, tilstand, arrondering og artsinventar som regionalt viktig.

511, Lindåsen S - Skog, *Gammel barskog* (Gammel furuskog) - Verdi B

Generelt: Lokaliteten er for første gang registrert som naturtype - av Biofokus i 2007. Avgrensingen gjelder eldre furuskog, på begge sider av veien vest for Merramyra. I tillegg til furu inngår en del gran. Skogen er ganske godt flersjiktet og fleraldrer, hvor furu utgjør øvre tresjikt, mens nedre tresjikt er mer preget av gran. Skogen er ganske lysåpen. Dødved mengden er svært lav, men øvre trealder (furu) er ganske høy, trolig nær 150 år. Maks brysthøydiameter målt til 55 cm. Vegetasjonen varierer mellom blåbær-, bærlyng og lav (reinlav, islandslav). En særlig viktig kvalitet er at det både i furu og gran er relativt store forekomster av den regionalt sjeldne gubbeskjegg (NT) her. Lokaliteten vurderes på grunnlag av brukbar størrelse og arrondering, velutviklet skogstrukturtilstand og stor forekomst av gubbeskjegg som regionalt viktig.

512, Svartkjølen Ø - Skog, *Gammel barskog* (Gammel granskog) - Verdi B

Generelt: Lokaliteten er for første gang registrert som naturtype - av Biofokus i 2007. Avgrensingen omfatter en gjenstående brem med gammel barblandingsskog i den østvendte bratte siden av Svartkjølen. Lokaliteten avgrenses i nedkant av ung granskog og i overkant av gjennomhogd furuskog. Skogen innen avgrensingen er gammel, i aldersfase og bledningsfase. Skogstrukturen er naturskogliggende med god vertikalsjiktning og relativt god aldersspredning. Øvre alder for både furu og gran ligger omkring 150-200 år. Det inngår relativt mye død ved av gran, både gadd og læger, men nesten ikke godt nedbrutte læger. Også av furu og bjørk forekommer noe død ved. Vegetasjonen er fattig og veksler mellom blåbær og bærlyng. Den regionalt sjeldne gubbeskjegg (NT) opptrer i både gran, furu og bjørk. De to regionalt ganske gode signalartene og råtevedartene granrustkjuka og hyllekjuka er påvist. Lokaliteten er liten og bærer sterkt preg av å være et restfragment, men skogtilstand og artsinventar tilsier likevel regional verdi.

513, Kloppmyra Ø - Skog, *Gammel barskog* (Gammel granskog) - Verdi B

Generelt: Lokaliteten er for første gang registrert som naturtype - av Biofokus i 2007. Avgrensingen omfatter eldre granskog i vestvendt li øst for Kloppmyra. I nord inngår noe eldre bjørkeblandet furuskog på tidligere grøftet myr. Granskogene er relativt storvokst og tett bestokket og i tidlig aldersfase. Strukturmessig mindre godt sjiktet og dominert av eldre trær om lag 120 år. Vegetasjonsmessig er det blåbærskog, men feltsjiktet er ofte tynnet ut til fordel for et frodig bunnsjikt av etasje- fjær og torvmoser avhengig av fuktigheten. Ned mot myra i nord er skogbunnen fuktigere enn ellers. Gubbeskjegg (NT) forekommer sparsomt. Den regionalt uvanlige kattedotlav opptrer rikelig, og signalarten gulgrønnål er også påvist. Lokaliteten utgjør et ganske stort areal med storvokst naturskogliggende granskog i et landskap hvor slike

forekomster er blitt meget uvanlig. Flere signalarter for lokalklimatisk fuktig eldre barskog er påvist, og lokaliteten er stor nok til at lokalitetens viktige habitategenskaper er mulig å ivareta på sikt. Lokaliteten vurderes på grunnlag av brukbar størrelse og arrondering, fremskredet naturskogtilstand og artsinventar som regionalt viktig.

514, Malmer S - Skog, *Gammel lauvskog* (Gamelt ospesholt) - Verdi B

Generelt: Lokaliteten er for første gang registrert som naturtype - av Biofokus i 2007. Avgrensingen gjelder eldre gran- og løvskog mellom bekken fra Søndre Halsjøen og Malmer gård. Skogen varierer i tilstand mellom optimal- og aldersfase. Gran dominerer de slakere partiene mot bekken, men også partier med mye gråor og bjørk opptrer her. Nærmere innmarka ved Malmer gård er det en bergskrent og assosiert med denne er både løvandelen og trealderen gjennomgående noe høyere. Her inngår en del relativt storvokst osp og litt selje. Enkelte unge asketrær og spisslønn finnes også. Bergveggene er mosekledd og ganske artsrike, men ingen sjeldne arter er påvist. Langs bekken finnes noe svartor. Både gran, bjørk og osp har oppnådd stammedimensjoner inntil 50-60 cm dbh. Det inngår også en del død ved i ulike dimensjoner og kvaliteter, mest av gråor, bjørk, gran og osp. Vegetasjonen er ganske rik med innslag av tveskjeggveronika, markjordbær og skogsalat. I bekken vokser bl.a. grøttesoleie. De noe uvanlige dødvedartene tofargekjuke og *Antrodia pallescens* er funnet på læger av h.h.v. gråor og bjørk. Lokaliteten er variert både strukturmessig og med hensyn til treslagssammensetning og naturgrunnlag. Dette i kombinasjon med relativt langt fremskredet suksesjonsforløp gjør at lokaliteten vurderes som nær regionalt viktig.

515, Malmer - KULTURLANDSKAP, *Parklandskap* (Allé) - Verdi C

Generelt: Lokaliteten er for første gang registrert som naturtype - av Biofokus i 2007. Avgrensingen gjelder frittstående eldre og ganske storvokste boreale løvtrær og edelløvtrær omkring tunet og veien forbi Malmer gård. Ask, eik og bjørk inngår med sikkerhet, muligens flere treslag. Gamle edelløvtrær er sjeldne i dette landskapet og kan representere viktige substrat for enkelte regionalt sjeldne arter, både av lav, mose, sopp og invertebrater. Trærne er ikke undersøkt i denne omgang. Ettersom trærne ikke er svært gamle gis lokaliteten lokal verdi.

516, Persmoen - Skog, *Gammel barskog* (Gammel granskog) - Verdi B

Generelt: Lokaliteten er for første gang registrert som naturtype - av Biofokus i 2007. Avgrensingen omfatter eldre bar- og løvskog langs Bråtaåa ved Persmoen. Beveraktivitet har resultert i noe høyere vannstand enn hva normalvannstanden var tidligere og en del eldre gran nærmest vassdraget har derfor dødd og står som gadd. Mye av granskogen langs vassdraget er for øvrig forsumpet og i aldersfase. Beveren har også felt en gruppe store ospetær ganske nylig, bare et fåtall osp står fremdeles oppreist. Langs bekken finnes ellers noe eldre svartor og gråor. I nord svinger bekken rundt en skarp og høyrest morenerygg med fleraldret barblandingskog i aldersfase. En del dødved av fremfor alt bjørk finnes gjennom hele biotopavgrensingen, og en del læger ligger over eller ut i bekken og skaper dermed verdifullt habitat og næringsgrunnlag for ferskvannsorganismer. Samlet sett er lokaliteten variert og økologisk lite forstyrret og vurderes derfor som regionalt viktig på tross av at ingen signalarter er påvist.

517, Snekkemoen S - Skog, *Gråor-heggeskog* (Flommarksskog) - Verdi B

Generelt: Lokaliteten er del av en tidligere avgrenset naturtype langs Bråtaåa. Ny vurdering og en mer presis avgrensing er gjort etter befaring av Biofokus i 2007. Ny naturtypelokalitet gjelder et parti med eldre gråor-heggeskog og flompåvirket sumpskog langs Bråtaåa ved Svenneby. Lokaliteten er avgrenset mot dyrket mark i de fleste retninger. Tresjiktet er dominert av gråor og svartvier. I tillegg inngår noe svartor og trollhegg. Feltsjiktet er grasrikt og dominert av vassrøykvein og sølvbunke. Myrtistel, melkerot, myrmaure og mjødurt inngår også. Tresjiktet er ganske glissent, noe som delvis skyldes at beveren har tilhold her, men trolig også forstyrrelser ved flomgang. Det er relativt mye gammel svartvier her og mye gadd og høystubber av denne. Dette har gitt grunnlag for en del uvanlige råtevedsopper som putekjuke, kanelkjuke og *Ceriporiopsis resinascens*. Lavfloraen er også ganske volumiøs med arter som bleiktjafs og hengestry, men ingen sjeldne er påvist. Lokaliteten er eksempel på en relativt stor og godt utviklet flommarkskog sett i et regionalt perspektiv, og vurderes derfor som regionalt viktig.

518, Kapstad - Skog, *Gammel lauvskog* (Gamelt ospesholt) - Verdi C

Generelt: Lokaliteten er for første gang registrert som naturtype - av Biofokus i 2007. Avgrensingen omfatter eldre granskog og løvsuksesjoner vest for Kapstad. Løv og granskogsdominert skog opptrer vekselvis og lokaliteten er derfor avgrenset som en naturtypemosaikk. Lokaliteten er topografisk variert med beliggenhet i en vestvendt skråning som er formet av flere små tverrgående bekker og løsmasseraviner. I bekkedalene er det eldre granskog, ofte en moserik småbregneutforming med høy løvandel av bjørk, rogn, selje og gråor. Litt svartor, osp og hegg finnes også. Et par bekker går over i små stryk og vannfall. Ravinene er i motsetning til bekkedalene løvdominert, og osp er ofte viktigste treslag. I tillegg inngår en del bjørk og selje. ospesuksesjonene karakteriseres av et ganske urterikt feltsjikt med markjordbær, knollerteknapp, tveskjeggveronika og liljekonvall, og relativt artsrike kryptogamsamfunn på ospestammene. Ingen sjeldne kryptogamer er påvist, men enkelte regionalt noe uvanlige arter som barkragg, skåldogglav og osperosettlav finnes. Dødved av ulike treslag opptrer spredt gjennom hele avgrensingen. Godt nedbrutte læger og biologisk gamle trær finnes ikke. En vei krysser lokaliteten. Lokaliteten er variabel med hensyn til naturkvalitet, tilstand og utforming, og tilsvarende vanskelig å avgrense presist. Likevel er mange viktige naturkvaliteter samlet innenfor et ganske lite areal med enhetlig forvaltningsbehov, men tilstanden peker kun i retning av lokal verdi.

519, Torp N - Skog, *Bekkekluft og bergvegg* (Bekkekluft) - Verdi B

Generelt: Lokaliteten er for første gang registrert som naturtype - av Biofokus i 2007. Avgrensingen omfatter en liten bekkekluft og omkringliggende eldre skog rett nord for Torp. Skogen er tidligere hogd ganske kloss inntil bekkekluften på alle kanter, men en smal stripe med litt eldre skog gjenstår i den mest utlignende delen. Treslagsvariasjonen er stor og løvdominert med bjørk, selje, rogn, gråor og hegg. Gran gjør seg gjeldene på sidene og langs bekken nedenfor selve kløfta. Noe av granskogen, som er i sen optimalfase, er inkludert i avgrensingen fordi denne har betydning for lokalklimaet i kløfta. Bergveggene er ganske rike på moser, men disse er ofte tydelig lysskadd og uttørket grunnet flatehogst tett inntil bekken i sørøst. Ingen uvanlige moser på berg er funnet. Der bekkekluften er på sitt trangeste er det oppkonsentrert en god del død ved av ulike løvtrær, særlig bjørk. Lægerne er fordelt på ulike dimensjoner og aldre, og noen er kledd med moser. Her ble den meget sjeldne råtevedmosen fakkeltvebladmoser, *Scapania apiculata* (VU) påvist. På høystubbe av rogn er den den ganske sjeldne skorpelaven dvergullnål funnet. Lokaliteten er sterkt forringet av hogstingrep der nødvendige kantsoner ikke er spart. Likevel er det små parti med intakt økologi, og funn av sårbar art tilsier regional verdi.

520, Torp NØ - Skog, *Gråor-heggeskog* (Liskog/raviner) - Verdi C

Generelt: Lokaliteten er for første gang registrert som naturtype - av Biofokus i 2007. Avgrensingen gjelder en smal skrent som omfatter den ytterste og avsluttende delen av flere parallellt liggende ravinerykk og mellomliggende små ravineralder. Løsmassene er veldrenerte og bevokst med granskog med til dels svakt utviklet felt- og bunnsjikt hvor det sandige substratet ofte er eksponert. I øvre del inngår noe eldre furu. Skrenten ender i en tverrgående dal med forsumpet (gjennomhogd) granskog og ung gråor-heggeskog. Ved foten av skrenten finnes et større felt med gråorskog hvor skavgras er dominant i feltsjiktet. Dette er en ganske sjelden vegetasjonstype og viser samtidig at løsmassene er mineralrike. Dette sammen med den sparsomme humusakkumuleringen under granskogen i skrenten ovenfor kan tyde på at enkelte kreående mykorrhiza-sopp kan finnes her. Lokaliteten er avgrenset som en naturtypemosaikk på grunnlag av baserikhet, men har størst

tilhørighet til gammel barskog ettersom dette dominerer skogbildet. Ingen signalarter utenom skavgras ble dokumentert i 2007 og lokaliteten gis derfor foreløpig lokal verdi.

521, Hytta Ø - Skog, Gammel barskog (Gammel granskog) - Verdi B

Generelt: Lokaliteten er for første gang registrert som naturtype - av Biofokus i 2007. Avgrensingen omfatter et større parti med gammel og storvokst granskog. Bunnsjiktet er tykt og velutviklet, mens feltsjiktet er mer sparsomt. Skogen er i aldersfase og noe svakt aldersspredd, men noe flersjiktet. Skogen er begynt å tynne seg ut i partier noe død ved i form av gadd og læger forekommer derfor. Litt furu, osp, bjørk, selje, og gråor inngår også. Maksimal stammediameter for gran overstier 60 cm. Terrenget er for øvrig småkupert med flere små bergvegger og skrenter som gir økt økologisk variasjon. Ingen signalarter er påvist ved befaring, men lokaliteten er forholdsvis stor og har en beliggenhet som gjør den lite utsatt for negative kanteffekter. Dette i kombinasjon med god tilvekst og gunstig lokalklima gjør at lokaliteten allerede nå, men i enda større grad på sikt, har betydning for gammelskogsarter i regionen. Ettersom flere egenskaper som har betydning for et rikt biologisk mangfold er samlet her vurderes lokaliteten som regionalt viktig.

522, Geitåsen Ø - Skog, Bekkekløft og bergvegg (Bekkekløft) - Verdi C

Generelt: Lokaliteten er for første gang registrert som naturtype - av Biofokus i 2007. Avgrensingen gjelder Haukåa-vassdraget med omkringliggende bergveggmiljø og kantskog nedstrøms Sluffedammen til Nordfjeld. Vassdraget har bekkeløftkarakter med bratte skrenter og bergvegger på begge sider av vassdraget innenfor avgrensingen. Skogen er overveiende ung til middelaldret langs hele strekningen og dominert av gran. Noe gråor inngår langs vannstrengen. Enkelte eldre trær og litt død ved finnes nærmest elva hvor topografien er særlig steil. Her er påvist granrustkjuke på grånlag, og såvidt litt gubbeskjegg (NT) på en gran som lutet over bekken. På sprutpåvirket stein i vassdraget finnes den uvanlige kulesaltlav. Bergveggene er ganske nøye inventert, og disse er ganske rike på ulike mosearter, men ingen sjeldne er påvist. Lodnebegne er beste karplantefunn. Lokaliteten er ganske liten og preget av tidligere harde gjennomhogster og vassdragsregulering, men takket være topografien og ganske god vannføring byr lokaliteten på en del gunstige mikrohabitat med tilhørende lite utbredt arts mangfold, og vurderes derfor som lokalt viktig.

523, Teppa - Skog, Gammel lauvskog (Gammel bjørkesuksesjon) - Verdi C

Generelt: Lokaliteten er for første gang registrert som naturtype - av Biofokus i 2007. Avgrensingen gjelder eldre blandingsskog langs Haukåa like nedstrøms den kryssende veien ved Nordfjeld/ Teppa. Her inngår både gran, bjørk, gråor, osp, rogn og selje. Både gran og osp har oppnådd grove dimensjoner inntil 60 cm dbh. Litt dødved inngår. Stor treslagsvariasjon, nærhet til vassdrag og store tredimensjoner er alle viktige naturkvaliteter som indikerer relativt rikt biologisk mangfold. Lokaliteten er imidlertid liten og dårlig undersøkt og derfor satt som lokalt viktig.

524, Bjørnstad N - Skog, Gråor-heggeskog (Liskog/raviner) - Verdi B

Generelt: Lokaliteten er for første gang registrert som naturtype - av Biofokus i 2007. Avgrensingen omfatter to naboraviner nord for Bjørnstad gård. Den grenser til hogstflater, vei og dyrket mark. Opprinnelig har nok ravinene vært dominert av løvtrær, men gran er plantet inn (eller muligens delvis spontant oppkommet) etter hogst for flere titalls år siden. Gran dominerer skogbildet helt i ravinesidene, mens løvandelen er større i bunnen. Skogen er i optimalfase og aldersfase med begynnende dødved dannelse. Med hensyn til gråor er det relativt mye død ved, og i partier gjelder dette også gran og Salix. Både m.h.t. Salix og gråor fordeler dødved forekomstene seg på mange ulike suksesjonsstadier og kvaliteter (gadd, høystubber og læger i ulike nedbrytningsfaser), mens det for gran nesten utelukkende er yngre selvtynningsstokker. Ravinene er ganske dype og brede og skogvegetasjonen sikrer et stabilt fuktig lokalklima som er gunstig for en rekke arter. I bunn inngår typiske gråor-heggeskogsarter som strutseving, mjødurt, krypsoleie og fagermoser. Sjeldnere inngår skogsivaks, myrknogle, gulldusk, mannasøtgras og lyssiv. De mer drenerte ravinesidene med granskog har småbregnevegetasjon med urteinnslag, bl.a. skogsalat og markjordbær. Foruten gran, gråor og Salix finnes noe bjørk, osp, rogn og selje. Flere regionalt sjeldne arter, inkludert rødlistearten *Antrodia mellita* (NT) og den uvanlige *Ceriporiopsis pseudogilvescens* er påvist. Relativt lang skogkontinuitet, god dødved tilgang m.h.t. løvtrær og stabilt fuktig lokalklima er viktige forklaringsvariabler. Samlet vurderes lokaliteten på grunnlag av størrelse, god arrondering, tilstand og artsinventar som regionalt viktig.

525, Bjørnstad Ø - Skog, Gråor-heggeskog (Flommarksskog) - Verdi B

Generelt: Lokaliteten er for første gang registrert som naturtype - av Biofokus i 2007. Avgrensingen gjelder eldre gråor-heggeskog, sumpskog og granskog tilknyttet ravinesystemet øst for Bjørnstad. Mye av ravinesystemet er helt nylig flatehogd og naturverdiene er derfor sterkt forringet. De gjenstående gammelskogsrestene er desto viktigere å ivareta. Mindre hogstingrep er imidlertid også foretatt innenfor avgrenset naturtype. Det flyter en stor bekk gjennom hovedravinen og langs denne er det relativt store areal med middelaldret gråor-heggeskog og fattig sumpskog med bjørk, gråor, gran og spredt vier. Hydrologien er noenlunde intakt. I sideraviner finnes eldre, moserik granskog og opp mot ravineryggene kommer det inn furuskog med bl.a. skogjamne i feltsjiktet. Ravineryggene er imidlertid i større grad forstlig skjøttet og har gjennomgående yngre skogstruktur. En del død ved forekommer i partier, særlig sentralt i avgrensingen langs hovedbekken og i sumpskogspartiene. Det er mest død ved av gran, gråor og Salix, og disse fordeler seg på flere ulike räteklasser og dimensjoner. Sumpskogspartiene er preget av nøysomme sump- og myrarter som vassrørkvein, gulldusk, myrflol og gråstarr. Men, tilknyttet åpne vannspeil inngår også skogsivaks, andemat og vasshår-arter. I gråor-heggeskogen forekommer strutseving og maigull. Flere regionalt sjeldne rätevedarter er påvist, både tilknyttet grånlag og løvved. På gran er bl.a. granrustkjuke, *Skeletocutis carneogrisea*, *Mucronella calva* og melkekjuke påvist, mens på løvved er signalartene kanelkjuke, svartstilkjuke og rødlistearten *Antrodia mellita* (NT) påvist. Gubbeskjegg (NT) er finnes på eldre gran i en av sideravinene. Samlet sett fremviser det avgrensede ravinesystemet med gjenstående gammelskog forholdsvis stor naturvariasjon med klare naturverdier knyttet til ulike egenskaper og elementer. Lokaliteten vurderes på grunnlag av størrelse, arrondering, skogtilstand og artsinventar som klart regionalt viktig.

526, Skulstad N - Skog, Gammel barskog (Gammel granskog) - Verdi C

Generelt: Lokaliteten er for første gang registrert som naturtype - av Biofokus i 2007. Avgrensingen gjelder en liten del av ravineskogen ved Prestegården. Det foreligger et gammelt (1937) og ganske upresist funn av trådrag (VU) fra nærområdet her, og ravineskogen peker seg ut som den mest sannsynlige funnlokaliteten. Skogen er imidlertid fullstendig uthogd etter den tid og luftforurensingen er trolig også blitt værre, så arten er med all sannsynlighet utdødd i regionen. Et mindre parti av ravinesystemet har stående noe eldre, svakt flersjiktet og fleraldret, fuktig og moserik blåbærgranskog. Om trådragen skal ha overlevd er dette et mulig refugium, og uansett fungerer gammelskosfragmentet som lokalt refugium for enkelte andre gammelskogstilknyttede arter som hyllekjuke og hvit tømmersopp. Skogjamne finnes i noe yngre og mer lysåpen skog i nærheten. Lokaliteten er liten og med få spesielle arter og vurderes som lokalt viktig.

527, Børjåa - FERSKVANN/VÅTMARK, Viktig bekke drag (Parti som binder sammen andre naturmiljø) - Verdi C

Generelt: Lokaliteten er for første gang registrert som naturtype - av Biofokus i 2007. Avgrensingen gjelder Børjåa med ca (5)-10-20 meter brede kantsoner fra Bjørnstadmoen i vest til litt nedstrøms Sofieldal i øst. Dette er en ganske variert strekning av vassdraget både med hensyn til topografi og naturgrunnlag. Ved Sofieldal er det en gammel dam og et stryk. På sprutpåvirket berg finnes her den relativt uvanlige kulesaltlav og for øvrig en del kalkkrevende lavarter på betongfundamentene. Ovenfor dammen er det en utvidelse av elva med nesten stille

-Naturtypekartlegging i Eidskog kommune -

vannspeil. Her finnes holmer med gråor, løvrike kantskoger med relativt storvokste trær, både gran, osp og selje, og langskuddvekster og starrsumper med stor betydning for det lokale dyre- og fuglelivet. Ellers langs vassdraget er det partier med gråor-heggeskog, svartor og grove løvtrær, blant annet bjørk inntil 100 cm i brysthøydiameter. Lokaliteten er avgrenset på grunn av den relativt store naturdiversiteten og de mange viktige naturkvalitetene langs vassdraget. Naturverdiene er i første rekke av lokal verdi og lokaliteten derfor vurdert som lokalt viktig.

528, Trandem - Skog, Gråor-heggeskog (Liskog/raviner) - Verdi B

Generelt: Lokaliteten er for første gang registrert som naturtype - av Biofokus i 2007. Avgrensingen gjelder en del av en ravine med eldre gråor-heggeskog og barblandet løvskog ved Trandem. Den er avgrenset mot langt yngre skog eller dyrket mark på alle kanter. En kraftgate krysser biotopen. Gråor-heggeskogen er yngst i nord, men får gradvis et mer sjiktet og flerdret preg sørover. En del dødved av gråor og Salix opptrer i partier, og i de best utviklede partiene inngår også klimaksarten hegg. Gran er stedvis plantet inn i dalsidene. Her kommer det også inn noe osp og litt rogn og spisslønn. En del av ospetrærne er meget grovvokste. En av dem er målt til hele 120 cm i brysthøydiameter, og denne var også innhul. Vegetasjonen er rik og typisk for gråor-heggeskog med strutseving, skogsivaks, bekkeblom, krypsoleie og mjødurt. Noen uvanlige råtevedarter er påvist slik som skjelljuka, storpoet ospekjuka og Phlebia livida. På de store ospetrærne finnes regionalt sjeldne lavararter som filthinnelav og skjellglye. Lokaliteten er ganske liten og påvirket av ulike tekniske og forstlige inngrep, men har klare naturkvaliteter i form av viktige nøkkelement og lokalt velutviklet gråor-heggeskog. Den vurderes derfor som mellom lokalt og regionalt viktig.

529, Nyjordet - Skog, Gråor-heggeskog (Liskog/raviner) - Verdi C

Generelt: Lokaliteten er for første gang registrert som naturtype - av Biofokus i 2007. Avgrensingen gjelder to små ravedaler med gråor-heggeskog. Ravinedalene er separert av dyrket mark, og gran er plantet inn i ravinesidene. Bare en smal stripe med noenlunde intakt gråor-heggeskog står igjen i bunn. Lokaliteten er i nord avgrenset mot hogstflate. Løvskogen er flersjiktet og inkluderer noe dødved i form av høystubber og læger, men er relativt ung. Typiske gråor-heggeskogsarter som maigull, krypsoleie og mannsøtgras inngår. De regionalt uvanlige råtevedartene Ceriporiopsis pseudogilvescens og svartstilkjuka er påvist. Lokaliteten er liten og mye påvirket, men har fremdeles enkelte naturkvaliteter og vurderes som lokalt viktig.

530, Korsåsen-Sørby - Skog, Gråor-heggeskog (Liskog/raviner) - Verdi C

Generelt: Lokaliteten er for første gang registrert som naturtype - av Biofokus i 2007. Avgrensingen gjelder en middelaldret gråor-heggeskog langs bekken ved Korsåsen. Skogen er flersjiktet, men ganske mye påvirket av plukkhogst og noe fortrengt av bebyggelse. Gråor, bjørk og gran ko-dominerer, men også litt svartor, selje, svartvier og istervier finnes. Enkelte grove bjørk inkludert et par læger av denne inngår. Bekken faller noe innefor avgrensingen og på sprutpåvirket stein finnes kulesaltlav. Feltsjiktet er preget av nitrofile ugrasarter som følge av hogstpåvirkning og noe høy lysinnstråling. Lokaliteten fremstår likevel som et relativt intakt lite økosystem omkring bekken i et eller svært kulturmodifisert landskap, og vurderes derfor som lokalt viktig.

531, Gjøsli - Skog, Gråor-heggeskog (Liskog/raviner) - Verdi C

Generelt: Lokaliteten er for første gang registrert som naturtype - av Biofokus i 2007. Avgrensingen gjelder et lite parti med vierkjerr og ospesuksesjon. Ospeuksesjonen er trolig resultat av gjengroende åpen eng eller naturbeite. Nå er trærne ganske store og ospebestandet er i ferd med å tynne seg ut og produserer noe død ved. Langs et fuktig er det blandet løv, herunder bjørk, selje, gråor og gråselje. Sentralt her er et gammelt gråseljekratt med en del dødved produksjon. Feltsjiktet er ganske uforstyrret og inkluderer blant annet villrips, skogstorkenebb, hvitbladtistel og enghumleblom. Ingen signalarter er påvist og lokaliteten er liten, men er eksempel på rimelig velutviklet løvskog med mange viktige nøkkelementer og vurderes derfor som lokalt viktig.

532, Kabbeteigen V - Skog, Gammel barskog (Gammel granskog) - Verdi C

Generelt: Lokaliteten er for første gang registrert som naturtype - av Biofokus i 2007. Avgrensingen omfatter en liten bekkedal like ved veien sør for Strømstad. Dalen har slak profil mot veien, men mot øst reiser det seg en bergvegg på en til tre meters høyde. Denne er beskyttet av storvokst, eldre granskog i tidlig aldersfase, men nærheten til veien gjør at negative kanteffekter i form av gjennomtrekk i noen grad gjør seg gjeldende. Bergveggene er rike på moser, men trolig uten spesielt krevende arter. Litt spesielt er forekomsten av bladlaven hinnenever. Mannasøtgras finnes i stille pytter i bekken. Ingen signalarter er påvist og lokaliteten er liten, men relativt variert og noenlunde intakt skogologisk sett og vurderes derfor som lokalt viktig.

533, Solbakken Ø - KULTURLANDSKAP, Småbiotoper (Skogholt med engpartier) - Verdi C

Generelt: Lokaliteten er for første gang registrert som naturtype - av Biofokus i 2007. Avgrensingen gjelder en grunnlendt kolle med flere store ospetrær ved Solbakken. Trolig inngår også noe bjørk, spisslønn og eik. Gamle løvtrær, særlig osp, er viktige for en rekke arter, både kryptogamer, invertebrater, spetter og hullrugende fugler. Det moderne skogbruket har medført at slike store løvtrær er blitt sjeldne i landskapet og restforekomstene er derfor viktige å ivareta. Siden trærne ikke er nærmere undersøkt er lokaliteten satt til lokal verdi.

Hensyn og skjøtsel: Biotopen kan med fordel beites.

534, Jerpsettjernet S - FERSKVANN/VÅTMARK, Evjer, bukter og viker (Bukter og viker) - Verdi C

Generelt: Lokaliteten er for første gang registrert som naturtype - av Biofokus i 2007. Avgrensingen gjelder en langgrunn bukt med frodige takrørbelter, starrsump og starrmyr i sørenden av Jerpsettjernet. Starrsumpen er fattig og domineres av flaskestarr med innslag av myrhatt, melkerot og tranebær. Omkring starrene er det krattskog med bjørk, svartvier, gråselje og pors. Slike vegetasjonsrike bukter er ikke vanlig i området og denne her har trolig stor betydning for det lokale våtmarkstilknyttede dyre- og fuglelivet. Den vurderes derfor som lokalt viktig.

535, Brustadvika N - Skog, Rik sumpskog (Viersump i lavlandet) - Verdi C

Generelt: Lokaliteten er for første gang registrert som naturtype - av Biofokus i 2007. Avgrensingen omfatter et lite restfragment av rik sumpskog. Sumpskogen er sterkt fortrengt og forringet av omkringliggende bebyggelse, veier, kraftledninger, utfylling og søppel. I tillegg er det meste av sumpskogen flatehogd, både i ny tid og tidligere, og delvis tilplantet gran. Vegetasjonstypen er imidlertid sjelden med få tilsvarende eksempler i kommunen. Deler av sumpskogen er dominert av svartvier og gråselje og kan følgelig klassifiseres som "gråseljekratt" som er ansett å være en truet vegetasjonstype (VU). Sumpskogen har trolig hatt mye større omfang tidligere og strakk trolig ned til Brustadvika. Etersom ingen signalarter er påvist og lokaliteten er liten og sterkt forringet vurderes den som (kun) lokalt viktig.

536, Gråmyra NV - Skog, Gammel barskog (Gammel furuskog) - Verdi C

-Naturtypekartlegging i Eidskog kommune -

Generelt: Lokaliteten er for første gang registrert som naturtype - av Biofokus i 2007. Avgrensingen omfatter et parti eldre bærlyng-furuskog på sandige brelvavsetninger og grenser til noe yngre skog omkring. Skogpartiet er i en optimal- til aldersfase. Skogen er noe sjiktet og fleraldret. Bestandsalderen er trolig 80-110 år. Enkelte gadd inngår. Furuskogen er humusfattig og domineres av nøysomme lyng, mose og lavararter. Ingen signalarter eller andre sjeldne arter er påvist, men i eldre furutrær er det noe hengslav, både hengestry og mørkskjegg-arter, noe som er ganske uvanlig i området. Kombinasjonen eldre, fleraldret furuskog på sandige løsmasser i lavlandet er uvanlig, og slik furuskog har større potensial for å huse krevende arter innen ulike organismegrupper enn annen furuskog med tilsvarende struktur og alder. Lokaliteten vurderes derfor som lokalt viktig tross manglende signalartfunn.

537, Magnor V - Skog, Gammel barskog (Gammel furuskog) - Verdi B

Generelt: Lokaliteten er for første gang registrert som naturtype - av Biofokus i 2007. Avgrensingen omfatter et relativt stort areal med eldre bærlyng-furuskog på sandige brelvavsetninger. Lokaliteten grenser til yngre skog, hogstflater eller vei på alle kanter. Skogen er i aldersfase og svakt flersjiktet. Bestandsalderen er trolig ca 100-120 år. Noe gadd av furu inngår, og meget sparsomt finnes også liggende død ved. Vegetasjonen er fattig og lyngdominert. Bunnsjiktet består av tykke mose- og lavmatter av furumose, krussigd, kvitkrull, reinlav og islandslav. I partier med liten humusdannelse og svakt utviklet lyngvegetasjon finnes gammelskogsarten og mykorrhiza-snylteren lodden vaniljerot. Den ganske uvanlige vierarten blåvier inngår trolig også, men individene som ble observert er ikke sikkert bestemt pga seint inventeringstidspunkt. På furulåg er signalarten *Skeletocutis biguttulata* påvist. Kombinasjonen eldre, fleraldret furuskog på sandige løsmasser i lavlandet er uvanlig, og slik furuskog har større potensial for å huse krevende arter innen ulike organismegrupper enn annen furuskog med tilsvarende struktur og alder. Slik furuskog har særlig betydning for mykorrhiza-sopp og arter tilknyttet slike, samt arter avhengige av store døde eller døende furutrær. Denne lokaliteten er temmelig stor i areal og derfor særlig egnet for å kunne ivareta eksisterende biologisk mangfold tilknyttet gammel sandfuruskog på sikt, også fordi negative kanteffekter ikke vil ha så stor effekt på sentrale deler av naturtypeområdet. Den vurderes derfor som klart regionalt viktig.

Hensyn og skjøtsel: Miljøbrann under kontrollerte rammer hadde vært gunstig m.h.t. sandfuruskogsøkologien.

538, Nymoen V - Skog, Gammel barskog (Gammel granskog) - Verdi B

Generelt: Lokaliteten er for første gang registrert som naturtype - av Biofokus i 2007. Avgrensingen omfatter et parti eldre gran- og barblandingskog, samt deler av et ravinesystem der vegetasjonen inkludert tresjiktet er noenlunde intakt. Lokaliteten grenser til hogstflater, dyrket mark eller ungskog på alle kanter. I bunn av ravinedalene langsmed bekkene er det gråor-heggeskog i ulik tilstand og alder. Ingen parti er spesielt godt utviklet eller gamle, og dødved mengden er generelt lav. Middels krevende, men typiske arter for skogtypen som strutseving, maigull, skogsivaks og mjødukt inngår. Deler av gråor-heggeskogen beites av hest og der er vegetasjonen mer preget av kulturmarksarter. Omkring gråor-heggeskogen er det gran- og barblandingskog. Litt osp finnes øverst i ravinesidene nær dyrket mark. I sørvest er et større parti med gammel barskog på horisontalt og svakt hellende terreng. Skogen er i aldersfase og bleddningsfase og er flersjiktet og fleraldret. Partiene i bleddningsfase karkateriseres ellers av et ganske åpent tresjikt og store mengder død ved, både gadd og læger. Dødved bildet domineres av yngre læger etter lokale sammenbrudd, men også enkelte eldre granlæger forekommer. Skogbunnen er ganske fuktig, dels forspumet, noe som gir et stabilt fuktig lokalklima, som igjen er gunstig for mange gammelskogsarter. De regionalt ganske sjeldne råtedartene hyllekjuke og granrustkjuke er påvist. Skogen er i tillegg meget rik på hengslavarter hengestry og bleiskjegg, noe som er sjeldent i regionen. Den relativt langt fremskredende naturskogstilstanden gjør denne barskogen spesielt viktig i et lokalt til regionalt perspektiv hvor skogen for det meste er ung og fattig på viktige nøkkelementer. Den vurderes derfor som regionalt viktig.

539, Steinbakken V - Skog, Gråor-heggeskog (Liskog/raviner) - Verdi C

Generelt: Lokaliteten er for første gang registrert som naturtype - av Biofokus i 2007. Avgrensingen gjelder en middelaldret gråor-heggeskog langs bunnen av en ravine vest for Steinbakken gård. Lokaliteten grenser til granplantasjer i ravinesidene, til hogstflate i nord og ellers kulturmark. Tresjiktet er ensaldret og uten gamle trær. Død ved forekommer bare unntaksvis. Foruten gråor inngår litt bjørk, osp og selje. Vegetasjonen er preget av tidligere hogst ved høyt innslag av bringebær, men ellers er vegetasjonen typisk for skogtypen med bl.a. maigull og mjødukt. Den er avgrenset som lokalt viktig ettersom den har ganske bra restaureringspotensiale.

540, Østlinkjølen - Skog, Gammel lauvskog (Gamelt ospesholt) - Verdi B

Generelt: Lokaliteten er for første gang registrert som naturtype - av Biofokus i 2007. Avgrensingen omfatter en gammel løvsuksesjon ved Øst-Linkjølen. Løvsuksesjonen er dominert av osp og bjørk. I tillegg inngår litt rogn, selje, spisslønn, hassel og én eik. Løvsuksesjonen er noe skjøttet, men har likevel fått utvikle seg relativt fritt. Ospa er ganske storvokst, inntil 50 cm dbh. Noe spredt dødved av ulike løvtrær finnes, men ikke mye, og det meste skyldes plukkhogst. Deler av lokaliteten er for øvrig steinete og mineralrik og vegetasjonen er av lågurt-utforming. En rekke ganske krevende og regionalt uvanlige skogarter inngår slik som krossved, hengeaks, skogstorkenebb, skogfiol, knollerteknapp, tveskjeggveronika, markjordbær, gjøksyre og teiebær. Steinene er mosekledde og enkelte store bladlav som skjellnever inngår. På osp finnes barkragg og skåldogglav. På dødved av rogn er den noe uvanlige frynset piggbarksopp funnet og på ospgadd er den regionalt sjeldne signalarten brun ospeskjuke påvist. Dette er den største og best utviklede løvsuksesjonen som er registrert i kommunen. Tilstand og artsinventaret for øvrig peker i retning av regional verdi.

541, Lindbo - Skog, Gammel lauvskog (Gammel bjørkesuksesjon) - Verdi C

Generelt: Lokaliteten er for første gang registrert som naturtype - av Biofokus i 2007. Avgrensingen omfatter et parti med løvskog som står igjen etter hogst av gran ved Lindbo. Det er en ganske stor samling middelaldret bjørk- og ospetrær som står igjen, og den innbyrdes avstanden er tett nok til at ansamlingen kan kalles skog. Aldersspredningen er svak, men lokaliteten vurderes som viktig fordi svært lite av skoglandskapet i regionen er løvrik. Gamle løvtrær, særlig osp, er viktige for en rekke arter, både kryptogamer, invertebrater, spetter og hullrugende fugler. De forekomstene av eldre løvskog som finnes er derfor viktige å ivareta. Siden trærne foreløpig er ganske unge og heller ikke nærmere undersøkt er lokaliteten satt til lokal verdi.

542, Abbotjernet - Skog, Gammel barskog (Gammel granskog) - Verdi B

Generelt: Lokaliteten er for første gang registrert som naturtype - av Biofokus i 2007. Avgrensingen omfatter eldre barskog omkring Abbotjennberget. På grunnelendt mark er det gammel furuskog i aldersfase. På dypere jordsmonn står det kompakt granskog. Skogen er i begge tilfeller rimelig godt sjiktet og noe fleraldret, selv om eldre trær dominerer sterkt. Enkelte læger av nyere dato forekommer hist og her. Noe gadd av furu inngår. Enkelte store bjørk finnes også. Øvre alder for furu er anslått til 150-180 år, mens for gran i underkant av 140 år. I granskogen inngår noen skygefulle bergvegger med brun korallav. Den er ganske sjelden på indre østlandet og tidligere ikke kjent fra kommunen. Ellers er det en del hengestry i eldre grantrær. På grunnlag av skogens relativt høye alder og varierte sammensetning vurderes den som mellom lokalt og regionalt viktig.

543, Holtet - Skog, Gammel lauvskog (Gamelt ospesholt) - Verdi B

Generelt: Lokaliteten er for første gang registrert som naturtype - av Biofokus i 2007. Avgrensingen gjelder en gammel ospesuksesjon ved Holtet. Ospesuksesjonen er svært liten, men sjeldent gammel og velutviklet med mange gamle og strukturrike trær og død ved i form av

-Naturtypekartlegging i Eidskog kommune -

gadd og læger i ulike dimensjoner og røstetadier. Regionalt sjeldne arter som allélav, barkrugg og pulverdogglav opptrer meget rikelig og i fertil tilstand. På tross av lokalitetens svært beskjedne størrelse vurderes den på bakgrunn av tilstand og artsinventar som regionalt viktig.

544, Åsen - KULTURLANDSKAP, *Småbiotoper* (Kantsamfunn) - Verdi C

Generelt: Lokaliteten er for første gang registrert som naturtype - av Biofokus i 2007. Avgrensingen gjelder et større antall middelaldretre til gamle osper og bjørk langs en grusvei ved Åsen gård. Gran er i ferd med å trenge seg opp mellom løvtrærne og kan skygge dem ut på sikt. Et par ospetrær er i ferd med å bli innhule. Den største er målt til 80 cm dbh. Enkelte mineralkrevende og regionalt uvanlige arter som allélav, leppedogglav og barkrugg finnes spredt. Lokaliteten er viktig på grunn av ganske stor forekomst av storvokst osp. Gammel osp er en viktig nøkkelart som har blitt sjelden i landskapet i takt med effektiviseringen i skogbruket. Ettersom trærne ikke er del av et mer helhetlig økosystem, men bare opptrer som kantvegetasjon mellom vei og dyrket mark vurderes lokaliteten som kun lokalt viktig.

Hensyn og skjøtsel: Gran som presser seg opp blant ospetrærne kan med fordel fjernes.

545, Gjermshusengen - Skog, *Gammel barskog* (Gammel granskog) - Verdi C

Generelt: Lokaliteten er for første gang registrert som naturtype - av Biofokus i 2007. Avgrensingen gjelder de bratte skrentene med skogvegetasjon på strekningen Duellen-Gjermshus. Lokaliteten strekker seg over begge kommunene Eidskog og Kongsvinger. Lokaliteten er av teknisk årsak derfor delt, men samme naturtypetekst og ID er gitt for begge kommuner. Lokaliteten er bare observert på avstand i 2007. A. Ofte har besøkt søndre del av avgrensingen i forbindelse med sørberginventeringen (1997a). Følgende beskrivelse er hentet derfra: "Det undersøkte området er skrenten opp for Duella, Gjermshusenga og midtre del av Langtjernet. Dette er en av de mange små, SV-ventede hornblendeskifer-skrentene i Åbogen-Granli området. Skrenten er dominert av bratt blandingsskog dominert av gran og furu, stedvis med mye eier. Stedvis har skogen kalkfuruskogpreg med bl.a. mye flekkgrisøre, blåknapp og blåveis. Det er lite rasmark, ur og åpne skrenter. Nedenfor et lite stup fantes en liten forekomst av prikkperikum. I skogkledd, noe fuktig ur, rett opp for uthuset på Gjermshusenga, vokste dalfiol (spredt på ca 5 m²); også noe brunrot og mye krattfiol. I skogkanten rundt Gjermshusenga vokser noen store asketrær (forvillet?)." Kommentar Biofokus: Deler av skrenten er løvrik med høyt innslag av eldre bjørk, noe osp og selje m.fl. Lokaliteten er ganske stor og dominert av eldre, godt sjiktet skog med muligens viktige kvaliteter knyttet til gammelskogselementer. Men, på grunn av ganske dårlig kunnskapsgrunnlag vurderes lokaliteten foreløpig som lokalt viktig.

546, Klanderudtjern - FERSKVANN/VÅTMARK, *Rik kulturlandskapsjø* - Verdi A

Generelt: Klanderudtjernet har interessante naturforhold rundt så å si hele tjernet. I sørenden er det relativt brede myr- og sumpområder langs bredden, særlig på østsiden. Vegetasjonen her domineres av sjøsvaks, flaskestorr, elvesnelle, gul nykkerose, myrhatt, trådsiv og vassrørkvein. Ellers finnes bukkeblad, blåtopp, pors, øyrevier, takrøyr, krypsoleie, soleihov, gulldusk, sennegrass, myrmaure, gråselje(?), krypsiv, hegg, gråor, vanleg tjørnaks, åkermynte, grønstorr, kornstorr, ryllsiv, tepperot, mannasøtgras, evjesoleie, stor nykkerose og myrfiol, samt den innførte arten alaskakornell. Omtrent midt ute i tjernet vokser 4–5 større bestand av rødlistearten sjøpiggnopp (NT) rett vest for Klanderudbråtan, bl.a. rett under høyspenten som krysser tjernet. Ingen bestand er mindre enn 20-30 m fra land, og da bestandene ble sjekket med båt 28.IX.2007 ble ingen fertile skudd funnet. I dette området er det tidligere funnet dvergmus (NT), og særlig på vestsiden er det brukbare dvergmusbiotoper. På østsiden er store deler innlemmet i kubeite. Tjernet er også kartlagt av Ofte og Lande (2005). De poengterer særlig den unikt rike forekomsten av sjøpiggnopp, men også at det er funnet hele et stort antall karplantearter i tilknytning til tjernet. Særlig på grunn av sjøpiggnoppen, men også på grunn av dvergmus og potensial for en lang rekke andre arter gis lokaliteten verdi A.

547, Kulblik, dam - FERSKVANN/VÅTMARK, *Dam* - Verdi B

Generelt: Liten rund dam like ved veien, ca. 7-8 m i diameter. Dammen er delvis gjenfylt med større steiner. Det er myrete/sumpete i et område rundt dammen. Vegetasjonene domineres av flaskestorr, trådstorr, gul nykkerose og småpiggnopp, ellers finnes myrhatt, øyrevier, mjølkerot, myrfiol, sjøsvaks, gran, bukkeblad, stortranebær, stor nykkerose, gul nykkerose, dikesoldogg, krypsiv og røsslyng. Mye øyenstikkere her. Både funnet av liten salamander og dammers generelle sjeldenhet gir verdi B.

548, Damtjennet - MYR OG KILDE, *Intakt lavlandsmyr i innlandet* (Flatmyr) - Verdi B

Generelt: Myr og myrtjern sørvest for Svarthaugen. Tilsynelatende intakt lavlandsmyr, uten synlige grøfter. Vegetasjonen består av trådstorr, flaskestorr og kvitmyrak (dominerende arter), samt blåtopp, pors, kvitlyng, furu, dunbjørk, småtranebær, sveltstorr, elvesnelle, duskull, krypkvein, mjølkerot, myrfiol, sjøsvaks, gran, bukkeblad, stortranebær, stor nykkerose, gul nykkerose, dikesoldogg, krypsiv og røsslyng. Mye øyenstikkere. Mangel på inngrep og mosaikken med tjernet og gjennomgående bekk gir verdi B.

549, Hebølbakken, dammer - FERSKVANN/VÅTMARK, *Dam* - Verdi C

Generelt: To kunstige dammer i gammel mosegrodd, skyggefull granskog. Den minste, sørligste, ligger 20–30 cm høyere i terrenget enn den største. Det er svært lite vegetasjon ute i dammene. Ved den sørligste finnes ellers myrhatt, blåbær og slåttstorr, ved den nordligste finnes nikkevintergrøn, sau-/geittele, smyle, slåttstorr, blåbær, tytebær, myrhatt, stjernestorr, myrfiol og skogstjerne. Den nordligste er ca. 1 m dyp. Flere grantrær har falt uti dammene. Inkludert i lokaliteten bør mest mulig av den omkringliggende granskogen. Dammene gis verdi C.

550, Magnor, vest for, dam I - FERSKVANN/VÅTMARK, *Dam* - Verdi C

Generelt: Liten, grunn dam i sandtaksområde, med noe kvist og annet avfall, ca. 20–30 cm dyp. Vegetasjonen domineres av flaskestorr, ellers finnes mannasøtgras, elvesnelle, ryllsiv, knappsiv, krypkvein, slåttstorr, øyrevier og gråor. Liten salamander finnes i en nærliggende dam, og det er også potensial i denne. Dammens størrelse, sannsynlighet for å tørke ut og potensial for salamander gir totalt verdi C. Dersom dammen ses i sammenheng med andre dammer i sandtaksområdet, samt selve sandtaket, vil det totale området minst få verdi B.

551, Magnor, vest for, dam II - FERSKVANN/VÅTMARK, *Dam* - Verdi B

Generelt: Liten, grunn dam i sandtaksområde, ned mot ca. 50 cm dyp. Vegetasjonen domineres av flaskestorr, ellers finnes gråor, vassrørkvein, vanleg tjørnaks og knappsiv. Larver av liten salamander (NT) ble observert. Dammens størrelse, sannsynlighet for å tørke ut og funnet av salamander gir totalt verdi C. Dersom dammen ses i sammenheng med andre dammer i sandtaksområdet, samt selve sandtaket, vil det totale området minst få verdi B.

552, Magnor, vest for, dam III - FERSKVANN/VÅTMARK, *Dam* - Verdi C

Generelt: Avlang dam inn mot sandskrent, delvis også pytt på vei/hjulspor. Lokaliteten ligger 30-40 m nord for dam IV. På det dypeste ca. 50 cm dyp. Vegetasjonen domineres av flaskestorr, vanleg tjørnaks og krypsiv, ellers finnes bl.a. mannasøtgras, knappsiv, vassgro og

mjuksivaks. En del øyestikkere. En svakt utviklet dam, som maksimalt skal ha verdi C. Dersom dammen ses i sammenheng med andre dammer i sandtaksområdet, samt selve sandtaket, vil det totale området minst få verdi B.

553, Magnor, vest for, dam IV - FERSKVANN/VÅTMARK, *Dam* - Verdi B

Generelt: Dam på ca. 10 m i diameter, med en relativt bratt, 3–4 m høy sandskrånning på østsiden. Dammen er sannsynligvis mer enn 1 m dyp. Vegetasjonen domineres av breitt dunkjevle, flaskestorr, vanleg tjørnaks, mannasøtgras og krypsiv, ellers finnes bl.a. sjøsvivaks, lyssiv, slåttestorr, sennegras, vassreverumpe, sølvbunke, myrhatt, myrmaure og veikveronika. Noe øyestikkere. Larver av rødlistearten liten salamander (NT) ble observert. Dette er en av de større dammene i området, og med funn av liten salamander gis lokaliteten verdi B. Dersom dammen ses i sammenheng med andre dammer i sandtaksområdet, samt selve sandtaket, vil det totale området minst få verdi B.

554, Magnor, vest for, dam V - FERSKVANN/VÅTMARK, *Dam* - Verdi B

Generelt: Kompleks av tre små dammer like sør for dam IV og like nord for veien som går omtrent øst–vest midt i sandtaksområdet. Alle dammene har grunt vann, ca. 20–30 cm dypt. Vegetasjonen domineres av flaskestorr, ellers finnes bl.a. skogsivaks, knappsiv, vassrøyrkvein, myrhatt, småtjørnaks, vanleg tjørnaks, mannasøtgras og en spirea-art. Larver av rødlistearten liten salamander (NT) ble observert. Faunaen i dammene er ikke godt undersøkt. Foreløpig gis lokaliteten verdi C. Dersom dammene ses i sammenheng med andre dammer i sandtaksområdet, samt selve sandtaket, vil det totale området minst få verdi B.

555, Magnor, vest for, dam VI - FERSKVANN/VÅTMARK, *Dam* - Verdi B

Generelt: Ganske uttørket dam nær veien like sør for Hydro Aluminium. Kun tre litt dypere partier med noe vannspeil, ned mot ca. 50 cm dype. Vegetasjonen domineres av flaskestorr, ellers finnes myrrapp, breitt dunkjevle, mannasøtgras, vanleg høymole, øyrevier, krypsiv, veikveronika, krypsoleie, istervier, myrhatt, vanleg tjørnaks og bogeminneblom. Bra potensial for liten salamander, men arten ble ikke påvist. Dette er den største dammen i sandtaksområdet, og til tross for mangel på spesielle funn gis lokaliteten verdi B. Dersom dammen ses i sammenheng med andre dammer i sandtaksområdet, samt selve sandtaket, vil det totale området minst få verdi B.

556, Magnor, vest for, dam VII - FERSKVANN/VÅTMARK, *Dam* - Verdi C

Generelt: Dam med en del åpent vannspeil like øst for Hydro Aluminium på Magnor. Store bunnarealer med helt naken leire på 30–40 cm dyp, stedvis har leiren noen spredte krypsiv. Andre deler av bunnen består av grus/pukk. Alt i alt ser hele dammen ganske kunstig ut. Vegetasjonen rundt og i dammen domineres av breitt dunkjevle, ellers finnes bl.a. gåsemure, krypsoleie, knappsiv, flaskestorr, slyngsøtvier, vassgro, myrrapp, sennegras, elvesnelle og mjuksivaks. Ca. 10 cm lange karpefisker (mort/sørv?) observert. Mangel på spesielle funn og dammens preg av en del påvirkning gir verdi C, ettersom dammer generelt er sjeldne i landskapet og det er kjent av bl.a. liten salamander yngler i nærområdet.

557, Magnor, vest for, dam VIII - FERSKVANN/VÅTMARK, *Dam* - Verdi C

Generelt: Dam like nord for hovedveien ca. 200 m øst-sørsøt for Hydro Aluminium. Vannet i dammen er svært brunt, uvisst av hvilken årsak. Vegetasjonen domineres av flaskestorr, elvesnelle og vanleg tjørnaks, ellers finnes bl.a. myrhatt, breitt dunkjevle, sjøsvivaks, mannasøtgras, ryllsiv og hesterumpe. Relativt rik invertebratfauna. Mangel på spesielle funn gir verdi C, ettersom dammer generelt er sjeldne i landskapet og det er kjent av bl.a. liten salamander yngler i nærområdet.

1002, Keisarmyra - MYR OG KILDE, *Intakt lavlandsmyr i innlandet* (Blanding mellom ombrotrofe og minerotrofe myrtyper) - Verdi B

Generelt: Myrområde som synes å være intakt (ikke grøftet) ut fra studier av økonomisk kartverk fra perioden 1975 - 1982. Myra er ikke undersøkt i felt, og status pr. i dag er ukjent. Det vites derfor heller ikke om myra er minerotrof (jordvannsmyr), ombrotrof (nedbørsmyr), eller et kompleks av slike partier, utforming er derfor satt til blandingsmyr. Større myrområder i sørboreal sone har generelt vært under hardt press fra grøfting over flere hundre år. En rekke arter i vår flora og fauna har myra som sitt eneste levested. Mange av disse artene kan være sjeldne og omfattes av rødlista, det gjelder spesielt karplanter og insektarter, men også mange fuglearter. Noen av myrtyperne er naturtyper som er regionalt/ nasjonalt sjeldne pga. størrelse, spesiell utforming e.l. Mange myrer har en spesiell landskapsøkologisk funksjon. Lokaliteten er gitt verdi B da den er over 50 daa og ligger i sørboreal vegetasjonssone. Myras tilstand bør sjekkes på ortofoto og helst i felt dersom den virker intakt.

1003, Stormyra v for S. Øyungen - MYR OG KILDE, *Intakt lavlandsmyr i innlandet* (Blanding mellom ombrotrofe og minerotrofe myrtyper) - Verdi B

Generelt: Myrområde som synes å være intakt (ikke grøftet) ut fra studier av økonomisk kartverk fra perioden 1975 - 1982. Myra er ikke undersøkt i felt, og status pr. i dag er ukjent. Det vites derfor heller ikke om myra er minerotrof (jordvannsmyr), ombrotrof (nedbørsmyr), eller et kompleks av slike partier, utforming er derfor satt til blandingsmyr. Større myrområder i sørboreal sone har generelt vært under hardt press fra grøfting over flere hundre år. En rekke arter i vår flora og fauna har myra som sitt eneste levested. Mange av disse artene kan være sjeldne og omfattes av rødlista, det gjelder spesielt karplanter og insektarter, men også mange fuglearter. Noen av myrtyperne er naturtyper som er regionalt/ nasjonalt sjeldne pga. størrelse, spesiell utforming e.l. Mange myrer har en spesiell landskapsøkologisk funksjon. Lokaliteten er gitt verdi B da den er over 50 daa og ligger i sørboreal vegetasjonssone. Myras tilstand bør sjekkes på ortofoto og helst i felt dersom den virker intakt.

1004, Sætermyra - MYR OG KILDE, *Intakt lavlandsmyr i innlandet* (Blanding mellom ombrotrofe og minerotrofe myrtyper) - Verdi B

Generelt: Myrområde som synes å være intakt (ikke grøftet) ut fra studier av økonomisk kartverk fra perioden 1975 - 1982. Myra er ikke undersøkt i felt, og status pr. i dag er ukjent. Det vites derfor heller ikke om myra er minerotrof (jordvannsmyr), ombrotrof (nedbørsmyr), eller et kompleks av slike partier, utforming er derfor satt til blandingsmyr. Større myrområder i sørboreal sone har generelt vært under hardt press fra grøfting over flere hundre år. En rekke arter i vår flora og fauna har myra som sitt eneste levested. Mange av disse artene kan være sjeldne og omfattes av rødlista, det gjelder spesielt karplanter og insektarter, men også mange fuglearter. Noen av myrtyperne er naturtyper som er regionalt/ nasjonalt sjeldne pga. størrelse, spesiell utforming e.l. Mange myrer har en spesiell landskapsøkologisk funksjon. Lokaliteten er gitt verdi B da den er over 50 daa og ligger i sørboreal vegetasjonssone. Myras tilstand bør sjekkes på ortofoto og helst i felt dersom den virker intakt.

1005, Grønkjølmyra - MYR OG KILDE, *Intakt lavlandsmyr i innlandet* (Blanding mellom ombrotrofe og minerotrofe myrtyper) - Verdi B

Generelt: Myrområde som synes å være intakt (ikke grøftet) ut fra studier av økonomisk kartverk fra perioden 1975 - 1982. Myra er ikke undersøkt i felt, og status pr. i dag er ukjent. Det vites derfor heller ikke om myra er minerotrof (jordvannsmyr), ombrotrof (nedbørsmyr), eller et kompleks av slike partier, utforming er derfor satt til blandingsmyr. Større myrområder i sørboreal sone har generelt vært under hardt

press fra grøfting over flere hundre år. En rekke arter i vår flora og fauna har myra som sitt eneste levested. Mange av disse artene kan være sjeldne og omfattes av rødlista, det gjelder spesielt karplanter og insektarter, men også mange fuglearter. Noen av myrtypene er naturtyper som er regionalt/ nasjonalt sjeldne pga. størrelse, spesiell utforming e.l. Mange myrer har en spesiell landskapsøkologisk funksjon. Lokaliteten er gitt verdi B da den er over 50 daa og ligger i sørboreal vegetasjonssone. Myras tilstand bør sjekkes på ortofoto og helst i felt dersom den virker intakt.

1006, Skavbymyra - MYR OG KILDE, *Intakt lavlandsmyr i innlandet* (Blanding mellom ombrotrofe og minerotrofe myrtyper) - Verdi B

Generelt: Myrområde som synes å være intakt (grøftet litt i øst) ut fra studier av økonomisk kartverk fra perioden 1975 - 1982. Myra er ikke undersøkt i felt, og status pr. i dag er ukjent. Det vites derfor heller ikke om myra er minerotrof (jordvannsmyr), ombrotrof (nedbørsmyr), eller et kompleks av slike partier, utforming blandingsmyr er derfor valgt for typen. Større myrområder i sørboreal sone har generelt vært under hardt press fra grøfting over flere hundre år. En rekke arter i vår flora og fauna har myra som sitt eneste levested. Mange av disse artene kan være sjeldne og omfattes av rødlista, det gjelder spesielt karplanter og insektarter, men også mange fuglearter. Noen av myrtypene er naturtyper som er regionalt/ nasjonalt sjeldne pga. størrelse, spesiell utforming e.l. Mange myrer har en spesiell landskapsøkologisk funksjon. Lokaliteten er gitt verdi B da den er over 50 daa og ligger i sørboreal vegetasjonssone. Myras tilstand er sjekket på ortofoto, men er ikke feltsjekket. Naturtypen er satt skjønsmessig til utforming blandingsmyr (A0702).

1008, Skårmyra - MYR OG KILDE, *Intakt lavlandsmyr i innlandet* (Blanding mellom ombrotrofe og minerotrofe myrtyper) - Verdi B

Generelt: Myrområde som synes å være intakt (ikke grøftet) ut fra studier av økonomisk kartverk fra perioden 1975 - 1982. Myra er ikke undersøkt i felt, og status pr. i dag er ukjent. Det vites derfor heller ikke om myra er minerotrof (jordvannsmyr), ombrotrof (nedbørsmyr), eller et kompleks av slike partier, utforming er derfor satt til blandingsmyr. Større myrområder i sørboreal sone har generelt vært under hardt press fra grøfting over flere hundre år. En rekke arter i vår flora og fauna har myra som sitt eneste levested. Mange av disse artene kan være sjeldne og omfattes av rødlista, det gjelder spesielt karplanter og insektarter, men også mange fuglearter. Noen av myrtypene er naturtyper som er regionalt/ nasjonalt sjeldne pga. størrelse, spesiell utforming e.l. Mange myrer har en spesiell landskapsøkologisk funksjon. Lokaliteten er gitt verdi B da den er over 50 daa og ligger i sørboreal vegetasjonssone. Myras tilstand bør sjekkes på ortofoto og helst i felt dersom den virker intakt.

1009, Rudbergsmyra - MYR OG KILDE, *Intakt lavlandsmyr i innlandet* (Blanding mellom ombrotrofe og minerotrofe myrtyper) - Verdi B

Generelt: Myrområde som synes å være intakt (noe påvirket av grøfting) ut fra studier av økonomisk kartverk fra perioden 1975 - 1982. Myra er ikke undersøkt i felt, og status pr. i dag er ukjent. Det vites derfor heller ikke om myra er minerotrof (jordvannsmyr), ombrotrof (nedbørsmyr), eller et kompleks av slike partier, utforming blandingsmyr er derfor valgt for typen. Større myrområder i sørboreal sone har generelt vært under hardt press fra grøfting over flere hundre år. En rekke arter i vår flora og fauna har myra som sitt eneste levested. Mange av disse artene kan være sjeldne og omfattes av rødlista, det gjelder spesielt karplanter og insektarter, men også mange fuglearter. Noen av myrtypene er naturtyper som er regionalt/ nasjonalt sjeldne pga. størrelse, spesiell utforming e.l. Mange myrer har en spesiell landskapsøkologisk funksjon. Lokaliteten er gitt verdi B da den er over 50 daa og ligger i sørboreal vegetasjonssone. Myras tilstand bør sjekkes på ortofoto og helst i felt dersom den virker intakt.

1010, Grasmomyra - MYR OG KILDE, *Intakt lavlandsmyr i innlandet* (Blanding mellom ombrotrofe og minerotrofe myrtyper) - Verdi B

Generelt: Myrområde som synes å være intakt (ikke grøftet) ut fra studier av økonomisk kartverk fra perioden 1975 - 1982. Myra er ikke undersøkt i felt, og status pr. i dag er ukjent. Det vites derfor heller ikke om myra er minerotrof (jordvannsmyr), ombrotrof (nedbørsmyr), eller et kompleks av slike partier, utforming er derfor satt til blandingsmyr. Større myrområder i sørboreal sone har generelt vært under hardt press fra grøfting over flere hundre år. En rekke arter i vår flora og fauna har myra som sitt eneste levested. Mange av disse artene kan være sjeldne og omfattes av rødlista, det gjelder spesielt karplanter og insektarter, men også mange fuglearter. Noen av myrtypene er naturtyper som er regionalt/ nasjonalt sjeldne pga. størrelse, spesiell utforming e.l. Mange myrer har en spesiell landskapsøkologisk funksjon. Lokaliteten er gitt verdi B da den er over 50 daa og ligger i sørboreal vegetasjonssone. Myras tilstand bør sjekkes på ortofoto og helst i felt dersom den virker intakt.

1011, Ottjernmyra - MYR OG KILDE, *Intakt lavlandsmyr i innlandet* (Blanding mellom ombrotrofe og minerotrofe myrtyper) - Verdi B

Generelt: Myrområde som synes å være intakt (ikke grøftet) ut fra studier av økonomisk kartverk fra perioden 1975 - 1982. Myra er ikke undersøkt i felt, og status pr. i dag er ukjent. Det vites derfor heller ikke om myra er minerotrof (jordvannsmyr), ombrotrof (nedbørsmyr), eller et kompleks av slike partier, utforming er derfor satt til blandingsmyr. Større myrområder i sørboreal sone har generelt vært under hardt press fra grøfting over flere hundre år. En rekke arter i vår flora og fauna har myra som sitt eneste levested. Mange av disse artene kan være sjeldne og omfattes av rødlista, det gjelder spesielt karplanter og insektarter, men også mange fuglearter. Noen av myrtypene er naturtyper som er regionalt/ nasjonalt sjeldne pga. størrelse, spesiell utforming e.l. Mange myrer har en spesiell landskapsøkologisk funksjon. Lokaliteten er gitt verdi B da den er over 50 daa og ligger i sørboreal vegetasjonssone. Myras tilstand bør sjekkes på ortofoto og helst i felt dersom den virker intakt.

1012, Åbortjenn-/Høg-/Brattfjell-/Dølpemyra - MYR OG KILDE, *Intakt lavlandsmyr i innlandet* (Blanding mellom ombrotrofe og minerotrofe myrtyper) - Verdi B

Generelt: Myrområde som synes å være intakt (ikke grøftet) ut fra studier av økonomisk kartverk fra perioden 1975 - 1982. Myra er ikke undersøkt i felt, og status pr. i dag er ukjent. Det vites derfor heller ikke om myra er minerotrof (jordvannsmyr), ombrotrof (nedbørsmyr), eller et kompleks av slike partier, utforming er derfor satt til blandingsmyr. Større myrområder i sørboreal sone har generelt vært under hardt press fra grøfting over flere hundre år. En rekke arter i vår flora og fauna har myra som sitt eneste levested. Mange av disse artene kan være sjeldne og omfattes av rødlista, det gjelder spesielt karplanter og insektarter, men også mange fuglearter. Noen av myrtypene er naturtyper som er regionalt/ nasjonalt sjeldne pga. størrelse, spesiell utforming e.l. Mange myrer har en spesiell landskapsøkologisk funksjon. Lokaliteten er gitt verdi B da den er over 50 daa og ligger i sørboreal vegetasjonssone. Myras tilstand bør sjekkes på ortofoto og helst i felt dersom den virker intakt.

1014, Grimtjernmyra - flate - MYR OG KILDE, *Intakt lavlandsmyr i innlandet* (Blanding mellom ombrotrofe og minerotrofe myrtyper) - Verdi B

Generelt: Myrområde som synes å være intakt (ikke grøftet) ut fra studier av økonomisk kartverk fra perioden 1975 - 1982. Myra er ikke undersøkt i felt, og status pr. i dag er ukjent. Det vites derfor heller ikke om myra er minerotrof (jordvannsmyr), ombrotrof (nedbørsmyr), eller et kompleks av slike partier, utforming er derfor satt til blandingsmyr. Større myrområder i sørboreal sone har generelt vært under hardt press fra grøfting over flere hundre år. En rekke arter i vår flora og fauna har myra som sitt eneste levested. Mange av disse artene kan være sjeldne og omfattes av rødlista, det gjelder spesielt karplanter og insektarter, men også mange fuglearter. Noen av myrtypene er naturtyper som er regionalt/ nasjonalt sjeldne pga. størrelse, spesiell utforming e.l. Mange myrer har en spesiell landskapsøkologisk funksjon.

-Naturtypekartlegging i Eidskog kommune -

Lokaliteten er gitt verdi B da den er over 50 daa og ligger i sørboreal vegetasjonssone. Myras tilstand bør sjekkes på ortofoto og helst i felt dersom den virker intakt.

1015, Bruråsmyra, nordre - MYR OG KILDE, *Intakt lavlandsmyr i innlandet* (Blanding mellom ombrotrofe og minerotrofe myrtyper) - Verdi B

Generelt: Myrområde som synes å være intakt (ikke grøftet) ut fra studier av økonomisk kartverk fra perioden 1975 - 1982. Myra er ikke undersøkt i felt, og status pr. i dag er ukjent. Det vites derfor heller ikke om myra er minerotrof (jordvannsmyr), ombrotrof (nedbørsmyr), eller et kompleks av slike partier, utforming er derfor satt til blandingsmyr. Større myrområder i sørboreal sone har generelt vært under hardt press fra grøfting over flere hundre år. En rekke arter i vår flora og fauna har myra som sitt eneste levested. Mange av disse artene kan være sjeldne og omfattes av rødlista, det gjelder spesielt karplanter og insektarter, men også mange fuglearter. Noen av myrtyperne er naturtyper som er regionalt/ nasjonalt sjeldne pga. størrelse, spesiell utforming e.l. Mange myrer har en spesiell landskapsøkologisk funksjon. Lokaliteten er gitt verdi B da den er over 50 daa og ligger i sørboreal vegetasjonssone. Myras tilstand bør sjekkes på ortofoto og helst i felt dersom den virker intakt.

1017, Nysæter-/Reisbråtamyra - MYR OG KILDE, *Intakt lavlandsmyr i innlandet* (Blanding mellom ombrotrofe og minerotrofe myrtyper) - Verdi B

Generelt: Myrområde som synes å være intakt (ikke grøftet) ut fra studier av økonomisk kartverk fra perioden 1975 - 1982. Myra er ikke undersøkt i felt, og status pr. i dag er ukjent. Det vites derfor heller ikke om myra er minerotrof (jordvannsmyr), ombrotrof (nedbørsmyr), eller et kompleks av slike partier, utforming er derfor satt til blandingsmyr. Større myrområder i sørboreal sone har generelt vært under hardt press fra grøfting over flere hundre år. En rekke arter i vår flora og fauna har myra som sitt eneste levested. Mange av disse artene kan være sjeldne og omfattes av rødlista, det gjelder spesielt karplanter og insektarter, men også mange fuglearter. Noen av myrtyperne er naturtyper som er regionalt/ nasjonalt sjeldne pga. størrelse, spesiell utforming e.l. Mange myrer har en spesiell landskapsøkologisk funksjon. Lokaliteten er gitt verdi B da den er over 50 daa og ligger i sørboreal vegetasjonssone. Myras tilstand bør sjekkes på ortofoto og helst i felt dersom den virker intakt.

1018, Høgmyra - MYR OG KILDE, *Intakt lavlandsmyr i innlandet* (Blanding mellom ombrotrofe og minerotrofe myrtyper) - Verdi B

Generelt: Myrområde som synes å være intakt (ikke grøftet) ut fra studier av økonomisk kartverk fra perioden 1975 - 1982. Myra er ikke undersøkt i felt, og status pr. i dag er ukjent. Det vites derfor heller ikke om myra er minerotrof (jordvannsmyr), ombrotrof (nedbørsmyr), eller et kompleks av slike partier, utforming er derfor satt til blandingsmyr. Større myrområder i sørboreal sone har generelt vært under hardt press fra grøfting over flere hundre år. En rekke arter i vår flora og fauna har myra som sitt eneste levested. Mange av disse artene kan være sjeldne og omfattes av rødlista, det gjelder spesielt karplanter og insektarter, men også mange fuglearter. Noen av myrtyperne er naturtyper som er regionalt/ nasjonalt sjeldne pga. størrelse, spesiell utforming e.l. Mange myrer har en spesiell landskapsøkologisk funksjon. Lokaliteten er gitt verdi B da den er over 50 daa og ligger i sørboreal vegetasjonssone. Myras tilstand bør sjekkes på ortofoto og helst i felt dersom den virker intakt.

1019, Vintermyra - MYR OG KILDE, *Intakt lavlandsmyr i innlandet* (Blanding mellom ombrotrofe og minerotrofe myrtyper) - Verdi B

Generelt: Myrområde som synes å være intakt (ikke grøftet) ut fra studier av økonomisk kartverk fra perioden 1975 - 1982. Myra er ikke undersøkt i felt, og status pr. i dag er ukjent. Det vites derfor heller ikke om myra er minerotrof (jordvannsmyr), ombrotrof (nedbørsmyr), eller et kompleks av slike partier, utforming er derfor satt til blandingsmyr. Større myrområder i sørboreal sone har generelt vært under hardt press fra grøfting over flere hundre år. En rekke arter i vår flora og fauna har myra som sitt eneste levested. Mange av disse artene kan være sjeldne og omfattes av rødlista, det gjelder spesielt karplanter og insektarter, men også mange fuglearter. Noen av myrtyperne er naturtyper som er regionalt/ nasjonalt sjeldne pga. størrelse, spesiell utforming e.l. Mange myrer har en spesiell landskapsøkologisk funksjon. Lokaliteten er gitt verdi B da den er over 50 daa og ligger i sørboreal vegetasjonssone. Myras tilstand bør sjekkes på ortofoto og helst i felt dersom den virker intakt.

1020, Nauttjernsmyra - MYR OG KILDE, *Intakt lavlandsmyr i innlandet* (Blanding mellom ombrotrofe og minerotrofe myrtyper) - Verdi B

Generelt: Myrområde som synes å være intakt (ikke grøftet) ut fra studier av økonomisk kartverk fra perioden 1975 - 1982. Myra er ikke undersøkt i felt, og status pr. i dag er ukjent. Det vites derfor heller ikke om myra er minerotrof (jordvannsmyr), ombrotrof (nedbørsmyr), eller et kompleks av slike partier, utforming er derfor satt til blandingsmyr. Større myrområder i sørboreal sone har generelt vært under hardt press fra grøfting over flere hundre år. En rekke arter i vår flora og fauna har myra som sitt eneste levested. Mange av disse artene kan være sjeldne og omfattes av rødlista, det gjelder spesielt karplanter og insektarter, men også mange fuglearter. Noen av myrtyperne er naturtyper som er regionalt/ nasjonalt sjeldne pga. størrelse, spesiell utforming e.l. Mange myrer har en spesiell landskapsøkologisk funksjon. Lokaliteten er gitt verdi B da den er over 50 daa og ligger i sørboreal vegetasjonssone. Myras tilstand er sjekket på ortofoto, men er ikke feltsjekket. Naturtypen er satt skjønsmessig til utforming blandingsmyr (A0702).

1021, Havmyrene - MYR OG KILDE, *Intakt lavlandsmyr i innlandet* (Blanding mellom ombrotrofe og minerotrofe myrtyper) - Verdi B

Generelt: Myrområde som synes å være intakt (ikke grøftet) ut fra studier av økonomisk kartverk fra perioden 1975 - 1982. Myra er ikke undersøkt i felt, og status pr. i dag er ukjent. Det vites derfor heller ikke om myra er minerotrof (jordvannsmyr), ombrotrof (nedbørsmyr), eller et kompleks av slike partier, utforming er derfor satt til blandingsmyr. Større myrområder i sørboreal sone har generelt vært under hardt press fra grøfting over flere hundre år. En rekke arter i vår flora og fauna har myra som sitt eneste levested. Mange av disse artene kan være sjeldne og omfattes av rødlista, det gjelder spesielt karplanter og insektarter, men også mange fuglearter. Noen av myrtyperne er naturtyper som er regionalt/ nasjonalt sjeldne pga. størrelse, spesiell utforming e.l. Mange myrer har en spesiell landskapsøkologisk funksjon. Lokaliteten er gitt verdi B da den er over 50 daa og ligger i sørboreal vegetasjonssone. Myras tilstand bør sjekkes på ortofoto og helst i felt dersom den virker intakt.

1022, Storemyra v/Børen - MYR OG KILDE, *Intakt lavlandsmyr i innlandet* (Blanding mellom ombrotrofe og minerotrofe myrtyper) - Verdi B

Generelt: Myrområde som synes å være intakt (grøftet litt i øst) ut fra studier av økonomisk kartverk fra perioden 1975 - 1982. Myra er ikke undersøkt i felt, og status pr. i dag er ukjent. Det vites derfor heller ikke om myra er minerotrof (jordvannsmyr), ombrotrof (nedbørsmyr), eller et kompleks av slike partier, utforming blandingsmyr er derfor valgt for typen. Større myrområder i sørboreal sone har generelt vært under hardt press fra grøfting over flere hundre år. En rekke arter i vår flora og fauna har myra som sitt eneste levested. Mange av disse artene kan være sjeldne og omfattes av rødlista, det gjelder spesielt karplanter og insektarter, men også mange fuglearter. Noen av myrtyperne er naturtyper som er regionalt/ nasjonalt sjeldne pga. størrelse, spesiell utforming e.l. Mange myrer har en spesiell landskapsøkologisk funksjon. Lokaliteten er gitt verdi B da den er over 50 daa og ligger i sørboreal vegetasjonssone. Myras tilstand er sjekket på ortofoto, men er ikke feltsjekket. Naturtypen er satt skjønsmessig til utforming blandingsmyr (A0702).

1025, Blekkjernmyra - MYR OG KILDE, *Intakt lavlandsmyr i innlandet* (Blanding mellom ombrotrofe og minerotrofe myrtyper) - Verdi B

Generelt: Myrområde som synes å være intakt (ikke grøftet) ut fra studier av økonomisk kartverk fra perioden 1975 - 1982. Myra er ikke undersøkt i felt, og status pr. i dag er ukjent. Det vites derfor heller ikke om myra er minerotrof (jordvannsmyr), ombrotrof (nedbørsmyr), eller et kompleks av slike partier, utforming er derfor satt til blandingsmyr. Større myrområder i sørboreal sone har generelt vært under hardt press fra grøfting over flere hundre år. En rekke arter i vår flora og fauna har myra som sitt eneste levested. Mange av disse artene kan være sjeldne og omfattes av rødlista, det gjelder spesielt karplanter og insektarter, men også mange fuglearter. Noen av myrtyperne er naturtyper som er regionalt/ nasjonalt sjeldne pga. størrelse, spesiell utforming e.l. Mange myrer har en spesiell landskapsøkologisk funksjon. Lokaliteten er gitt verdi B da den er over 50 daa og ligger i sørboreal vegetasjonssone. Myras tilstand er sjekket på ortofoto, men er ikke feltsjekket. Naturtypen er satt skjønsmessig til utforming blandingsmyr (A0702).

1026, Nygårdsmyrene - MYR OG KILDE, *Intakt lavlandsmyr i innlandet* (Blanding mellom ombrotrofe og minerotrofe myrtyper) - Verdi B

Generelt: Myrområde som synes å være intakt (ikke grøftet) ut fra studier av økonomisk kartverk fra perioden 1975 - 1982. Myra er ikke undersøkt i felt, og status pr. i dag er ukjent. Det vites derfor heller ikke om myra er minerotrof (jordvannsmyr), ombrotrof (nedbørsmyr), eller et kompleks av slike partier, utforming er derfor satt til blandingsmyr. Større myrområder i sørboreal sone har generelt vært under hardt press fra grøfting over flere hundre år. En rekke arter i vår flora og fauna har myra som sitt eneste levested. Mange av disse artene kan være sjeldne og omfattes av rødlista, det gjelder spesielt karplanter og insektarter, men også mange fuglearter. Noen av myrtyperne er naturtyper som er regionalt/ nasjonalt sjeldne pga. størrelse, spesiell utforming e.l. Mange myrer har en spesiell landskapsøkologisk funksjon. Lokaliteten er gitt verdi B da den er over 50 daa og ligger i sørboreal vegetasjonssone. Myras tilstand er sjekket på ortofoto, men er ikke feltsjekket. Naturtypen er satt skjønsmessig til utforming blandingsmyr (A0702).

1030, Stormyra v/Spjuttjenna - MYR OG KILDE, *Intakt lavlandsmyr i innlandet* (Blanding mellom ombrotrofe og minerotrofe myrtyper) - Verdi B

Generelt: Myrområde som synes å være intakt (ikke grøftet) ut fra studier av økonomisk kartverk fra perioden 1975 - 1982. Myra er ikke undersøkt i felt, og status pr. i dag er ukjent. Det vites derfor heller ikke om myra er minerotrof (jordvannsmyr), ombrotrof (nedbørsmyr), eller et kompleks av slike partier, utforming er derfor satt til blandingsmyr. Større myrområder i sørboreal sone har generelt vært under hardt press fra grøfting over flere hundre år. En rekke arter i vår flora og fauna har myra som sitt eneste levested. Mange av disse artene kan være sjeldne og omfattes av rødlista, det gjelder spesielt karplanter og insektarter, men også mange fuglearter. Noen av myrtyperne er naturtyper som er regionalt/ nasjonalt sjeldne pga. størrelse, spesiell utforming e.l. Mange myrer har en spesiell landskapsøkologisk funksjon. Lokaliteten er gitt verdi B da den er over 50 daa og ligger i sørboreal vegetasjonssone. Myras tilstand er sjekket på ortofoto, men er ikke feltsjekket. Naturtypen er satt skjønsmessig til utforming blandingsmyr (A0702).

1031, Stormyra v/Steintjenn - MYR OG KILDE, *Intakt lavlandsmyr i innlandet* (Blanding mellom ombrotrofe og minerotrofe myrtyper) - Verdi B

Generelt: Myrområde som synes å være intakt (østre del er grøftet) ut fra studier av økonomisk kartverk fra perioden 1975 - 1982. Myra er ikke undersøkt i felt, og status pr. i dag er ukjent. Det vites derfor heller ikke om myra er minerotrof (jordvannsmyr), ombrotrof (nedbørsmyr), eller et kompleks av slike partier, utforming er derfor satt til blandingsmyr. Større myrområder i sørboreal sone har generelt vært under hardt press fra grøfting over flere hundre år. En rekke arter i vår flora og fauna har myra som sitt eneste levested. Mange av disse artene kan være sjeldne og omfattes av rødlista, det gjelder spesielt karplanter og insektarter, men også mange fuglearter. Noen av myrtyperne er naturtyper som er regionalt/ nasjonalt sjeldne pga. størrelse, spesiell utforming e.l. Mange myrer har en spesiell landskapsøkologisk funksjon. Lokaliteten er gitt verdi B da den er over 50 daa og ligger i sørboreal vegetasjonssone. Myras tilstand er sjekket på ortofoto, men er ikke feltsjekket. Naturtypen er satt skjønsmessig til utforming blandingsmyr (A0702).

1032, Bråtemyra - MYR OG KILDE, *Intakt lavlandsmyr i innlandet* (Blanding mellom ombrotrofe og minerotrofe myrtyper) - Verdi B

Generelt: Myrområde som synes å være intakt (ikke grøftet) ut fra studier av økonomisk kartverk fra perioden 1975 - 1982. Myra er ikke undersøkt i felt, og status pr. i dag er ukjent. Det vites derfor heller ikke om myra er minerotrof (jordvannsmyr), ombrotrof (nedbørsmyr), eller et kompleks av slike partier, utforming er derfor satt til blandingsmyr. Større myrområder i sørboreal sone har generelt vært under hardt press fra grøfting over flere hundre år. En rekke arter i vår flora og fauna har myra som sitt eneste levested. Mange av disse artene kan være sjeldne og omfattes av rødlista, det gjelder spesielt karplanter og insektarter, men også mange fuglearter. Noen av myrtyperne er naturtyper som er regionalt/ nasjonalt sjeldne pga. størrelse, spesiell utforming e.l. Mange myrer har en spesiell landskapsøkologisk funksjon. Lokaliteten er gitt verdi B da den er over 50 daa og ligger i sørboreal vegetasjonssone. Myras tilstand er sjekket på ortofoto, men er ikke feltsjekket. Naturtypen er satt skjønsmessig til utforming blandingsmyr (A0702).

1033, Sandvikmosan - MYR OG KILDE, *Intakt lavlandsmyr i innlandet* (Blanding mellom ombrotrofe og minerotrofe myrtyper) - Verdi B

Generelt: Myrområde som synes å være intakt (ikke grøftet) ut fra studier av økonomisk kartverk fra perioden 1975 - 1982. Myra er ikke undersøkt i felt, og status pr. i dag er ukjent. Det vites derfor heller ikke om myra er minerotrof (jordvannsmyr), ombrotrof (nedbørsmyr), eller et kompleks av slike partier, utforming er derfor satt til blandingsmyr. Større myrområder i sørboreal sone har generelt vært under hardt press fra grøfting over flere hundre år. En rekke arter i vår flora og fauna har myra som sitt eneste levested. Mange av disse artene kan være sjeldne og omfattes av rødlista, det gjelder spesielt karplanter og insektarter, men også mange fuglearter. Noen av myrtyperne er naturtyper som er regionalt/ nasjonalt sjeldne pga. størrelse, spesiell utforming e.l. Mange myrer har en spesiell landskapsøkologisk funksjon. Lokaliteten er gitt verdi B da den er over 50 daa og ligger i sørboreal vegetasjonssone. Myras tilstand er sjekket på ortofoto, men er ikke feltsjekket. Naturtypen er satt skjønsmessig til utforming blandingsmyr (A0702).

1034, Bekketjernmyra, øvre - MYR OG KILDE, *Intakt lavlandsmyr i innlandet* (Blanding mellom ombrotrofe og minerotrofe myrtyper) - Verdi B

Generelt: Myrområde som synes å være intakt (ikke grøftet) ut fra studier av økonomisk kartverk fra perioden 1975 - 1982. Myra er ikke undersøkt i felt, og status pr. i dag er ukjent. Det vites derfor heller ikke om myra er minerotrof (jordvannsmyr), ombrotrof (nedbørsmyr), eller et kompleks av slike partier, utforming er derfor satt til blandingsmyr. Større myrområder i sørboreal sone har generelt vært under hardt press fra grøfting over flere hundre år. En rekke arter i vår flora og fauna har myra som sitt eneste levested. Mange av disse artene kan være sjeldne og omfattes av rødlista, det gjelder spesielt karplanter og insektarter, men også mange fuglearter. Noen av myrtyperne er naturtyper som er regionalt/ nasjonalt sjeldne pga. størrelse, spesiell utforming e.l. Mange myrer har en spesiell landskapsøkologisk funksjon. Lokaliteten er gitt verdi B da den er over 50 daa og ligger i sørboreal vegetasjonssone. Myras tilstand er sjekket på ortofoto, men er ikke feltsjekket. Naturtypen er satt skjønsmessig til utforming blandingsmyr (A0702).

1035, Erntjernmyra, lille - MYR OG KILDE, *Intakt lavlandsmyr i innlandet* (Blanding mellom ombrotrofe og minerotrofe myrtyper) - Verdi B

Generelt: Myrområde som synes å være intakt (ikke grøftet) ut fra studier av økonomisk kartverk fra perioden 1975 - 1982. Myra er ikke undersøkt i felt, og status pr. i dag er ukjent. Det vites derfor heller ikke om myra er minerotrof (jordvannsmyr), ombrotrof (nedbørsmyr), eller et kompleks av slike partier, utforming er derfor satt til blandingsmyr. Større myrområder i sørboreal sone har generelt vært under hardt press fra grøfting over flere hundre år. En rekke arter i vår flora og fauna har myra som sitt eneste levested. Mange av disse artene kan være sjeldne og omfattes av rødlista, det gjelder spesielt karplanter og insektarter, men også mange fuglearter. Noen av myrtyperne er naturtyper som er regionalt/ nasjonalt sjeldne pga. størrelse, spesiell utforming e.l. Mange myrer har en spesiell landskapsøkologisk funksjon. Lokaliteten er gitt verdi B da den er over 50 daa og ligger i sørboreal vegetasjonssone. Myras tilstand er sjekket på ortofoto, men er ikke feltsjekket. Naturtypen er satt skjønsmessig til utforming blandingsmyr (A0702).

1036, Erntjernmyra, østre - MYR OG KILDE, *Intakt lavlandsmyr i innlandet* (Blanding mellom ombrotrofe og minerotrofe myrtyper) - Verdi B

Generelt: Myrområde som synes å være intakt (ikke grøftet) ut fra studier av økonomisk kartverk fra perioden 1975 - 1982. Myra er ikke undersøkt i felt, og status pr. i dag er ukjent. Det vites derfor heller ikke om myra er minerotrof (jordvannsmyr), ombrotrof (nedbørsmyr), eller et kompleks av slike partier, utforming er derfor satt til blandingsmyr. Større myrområder i sørboreal sone har generelt vært under hardt press fra grøfting over flere hundre år. En rekke arter i vår flora og fauna har myra som sitt eneste levested. Mange av disse artene kan være sjeldne og omfattes av rødlista, det gjelder spesielt karplanter og insektarter, men også mange fuglearter. Noen av myrtyperne er naturtyper som er regionalt/ nasjonalt sjeldne pga. størrelse, spesiell utforming e.l. Mange myrer har en spesiell landskapsøkologisk funksjon. Lokaliteten er gitt verdi B da den er over 50 daa og ligger i sørboreal vegetasjonssone. Myras tilstand er sjekket på ortofoto, men er ikke feltsjekket. Naturtypen er satt skjønsmessig til utforming blandingsmyr (A0702).

1037, Stormyra v/Erntjern - MYR OG KILDE, *Intakt lavlandsmyr i innlandet* (Blanding mellom ombrotrofe og minerotrofe myrtyper) - Verdi B

Generelt: Myrområde som synes å være intakt (ikke grøftet) ut fra studier av økonomisk kartverk fra perioden 1975 - 1982. Myra er ikke undersøkt i felt, og status pr. i dag er ukjent. Det vites derfor heller ikke om myra er minerotrof (jordvannsmyr), ombrotrof (nedbørsmyr), eller et kompleks av slike partier, utforming er derfor satt til blandingsmyr. Større myrområder i sørboreal sone har generelt vært under hardt press fra grøfting over flere hundre år. En rekke arter i vår flora og fauna har myra som sitt eneste levested. Mange av disse artene kan være sjeldne og omfattes av rødlista, det gjelder spesielt karplanter og insektarter, men også mange fuglearter. Noen av myrtyperne er naturtyper som er regionalt/ nasjonalt sjeldne pga. størrelse, spesiell utforming e.l. Mange myrer har en spesiell landskapsøkologisk funksjon. Lokaliteten er gitt verdi B da den er over 50 daa og ligger i sørboreal vegetasjonssone. Myras tilstand er sjekket på ortofoto, men er ikke feltsjekket. Naturtypen er satt skjønsmessig til utforming blandingsmyr (A0702).

1039, Merastmyra - MYR OG KILDE, *Intakt lavlandsmyr i innlandet* (Blanding mellom ombrotrofe og minerotrofe myrtyper) - Verdi B

Generelt: Myrområde som synes å være intakt (ikke grøftet) ut fra studier av økonomisk kartverk fra perioden 1975 - 1982. Myra er ikke undersøkt i felt, og status pr. i dag er ukjent. Det vites derfor heller ikke om myra er minerotrof (jordvannsmyr), ombrotrof (nedbørsmyr), eller et kompleks av slike partier, utforming er derfor satt til blandingsmyr. Større myrområder i sørboreal sone har generelt vært under hardt press fra grøfting over flere hundre år. En rekke arter i vår flora og fauna har myra som sitt eneste levested. Mange av disse artene kan være sjeldne og omfattes av rødlista, det gjelder spesielt karplanter og insektarter, men også mange fuglearter. Noen av myrtyperne er naturtyper som er regionalt/ nasjonalt sjeldne pga. størrelse, spesiell utforming e.l. Mange myrer har en spesiell landskapsøkologisk funksjon. Lokaliteten er gitt verdi B da den er over 50 daa og ligger i sørboreal vegetasjonssone. Myras tilstand er sjekket på ortofoto, men er ikke feltsjekket. Naturtypen er satt skjønsmessig til utforming blandingsmyr (A0702).

1040, Korpemyra - MYR OG KILDE, *Intakt lavlandsmyr i innlandet* (Blanding mellom ombrotrofe og minerotrofe myrtyper) - Verdi B

Generelt: Myrområde som synes å være intakt (ikke grøftet) ut fra studier av økonomisk kartverk fra perioden 1975 - 1982. Myra er ikke undersøkt i felt, og status pr. i dag er ukjent. Det vites derfor heller ikke om myra er minerotrof (jordvannsmyr), ombrotrof (nedbørsmyr), eller et kompleks av slike partier, utforming er derfor satt til blandingsmyr. Større myrområder i sørboreal sone har generelt vært under hardt press fra grøfting over flere hundre år. En rekke arter i vår flora og fauna har myra som sitt eneste levested. Mange av disse artene kan være sjeldne og omfattes av rødlista, det gjelder spesielt karplanter og insektarter, men også mange fuglearter. Noen av myrtyperne er naturtyper som er regionalt/ nasjonalt sjeldne pga. størrelse, spesiell utforming e.l. Mange myrer har en spesiell landskapsøkologisk funksjon. Lokaliteten er gitt verdi B da den er over 50 daa og ligger i sørboreal vegetasjonssone. Myras tilstand er sjekket på ortofoto, men er ikke feltsjekket. Naturtypen er satt skjønsmessig til utforming blandingsmyr (A0702).

1041, Rambølsmyra, nedre - MYR OG KILDE, *Intakt lavlandsmyr i innlandet* (Blanding mellom ombrotrofe og minerotrofe myrtyper) - Verdi B

Generelt: Myrområde som synes å være intakt (ikke grøftet) ut fra studier av økonomisk kartverk fra perioden 1975 - 1982. Myra er ikke undersøkt i felt, og status pr. i dag er ukjent. Det vites derfor heller ikke om myra er minerotrof (jordvannsmyr), ombrotrof (nedbørsmyr), eller et kompleks av slike partier, utforming er derfor satt til blandingsmyr. Større myrområder i sørboreal sone har generelt vært under hardt press fra grøfting over flere hundre år. En rekke arter i vår flora og fauna har myra som sitt eneste levested. Mange av disse artene kan være sjeldne og omfattes av rødlista, det gjelder spesielt karplanter og insektarter, men også mange fuglearter. Noen av myrtyperne er naturtyper som er regionalt/ nasjonalt sjeldne pga. størrelse, spesiell utforming e.l. Mange myrer har en spesiell landskapsøkologisk funksjon. Lokaliteten er gitt verdi B da den er over 50 daa og ligger i sørboreal vegetasjonssone. Myras tilstand er sjekket på ortofoto, men er ikke feltsjekket. Naturtypen er satt skjønsmessig til utforming blandingsmyr (A0702).

1042, Orremosan - MYR OG KILDE, *Intakt lavlandsmyr i innlandet* (Blanding mellom ombrotrofe og minerotrofe myrtyper) - Verdi B

Generelt: Myrområde som synes å være intakt (ikke grøftet) ut fra studier av økonomisk kartverk fra perioden 1975 - 1982. Myra er ikke undersøkt i felt, og status pr. i dag er ukjent. Det vites derfor heller ikke om myra er minerotrof (jordvannsmyr), ombrotrof (nedbørsmyr), eller et kompleks av slike partier, utforming er derfor satt til blandingsmyr. Større myrområder i sørboreal sone har generelt vært under hardt press fra grøfting over flere hundre år. En rekke arter i vår flora og fauna har myra som sitt eneste levested. Mange av disse artene kan være sjeldne og omfattes av rødlista, det gjelder spesielt karplanter og insektarter, men også mange fuglearter. Noen av myrtyperne er naturtyper som er regionalt/ nasjonalt sjeldne pga. størrelse, spesiell utforming e.l. Mange myrer har en spesiell landskapsøkologisk funksjon. Lokaliteten er gitt verdi B da den er over 50 daa og ligger i sørboreal vegetasjonssone. Myras tilstand er sjekket på ortofoto, men er ikke feltsjekket. Naturtypen er satt skjønsmessig til utforming blandingsmyr (A0702).

1043, Torvstrømyra - MYR OG KILDE, *Intakt lavlandsmyr i innlandet* (Blanding mellom ombrotrofe og minerotrofe myrtyper) - Verdi B

-Naturtypekartlegging i Eidskog kommune -

Generelt: Myrområde som synes å være intakt (noe grøftet) ut fra studier av økonomisk kartverk fra perioden 1975 - 1982. Myra er ikke undersøkt i felt, og status pr. i dag er ukjent. Det vites derfor heller ikke om myra er minerotrof (jordvannsmyr), ombrotrof (nedbørsmyr), eller et kompleks av slike partier, utforming er derfor satt til blandingsmyr. Større myrområder i sørboreal sone har generelt vært under hardt press fra grøfting over flere hundre år. En rekke arter i vår flora og fauna har myra som sitt eneste levested. Mange av disse artene kan være sjeldne og omfattes av rødlista, det gjelder spesielt karplanter og insektarter, men også mange fuglearter. Noen av myrtyperne er naturtyper som er regionalt/ nasjonalt sjeldne pga. størrelse, spesiell utforming e.l. Mange myrer har en spesiell landskapsøkologisk funksjon. Lokaliteten er gitt verdi B da den er over 50 daa og ligger i sørboreal vegetasjonssone. Myras tilstand er sjekket på ortofoto, men er ikke feltsjekket. Naturtypen er satt skjønnsmessig til utforming blandingsmyr (A0702).

1044, Hagamyra - MYR OG KILDE, *Intakt lavlandsmyr i innlandet* (Blanding mellom ombrotrofe og minerotrofe myrtyper) - Verdi B

Generelt: Hagamyra er tidligere avgrenset som naturtype. Ny vurdering og en mer presis avgrensning er gjort av Biofokus i 2007. Hagamyra er en fattig blandingsmyr uten klare regelmessige strukturer. Myra er rimelig intakt m.h.t. hydrologi og vegetasjon og er omkranset av røsslyng-blokkbeær-furuskog på alle kanter. Etersom den ligger i sørboreal vegetasjonssone i et landskap med høy jordbruksaktivitet og er over 50 dekar stor skal den etter håndboken vurderes som regionalt viktig.

1045, Tobølmyra - MYR OG KILDE, *Intakt lavlandsmyr i innlandet* (Blanding mellom ombrotrofe og minerotrofe myrtyper) - Verdi A

Generelt: Torbølmyra er tidligere avgrenset som naturtype. Ny vurdering og en mer presis avgrensning er gjort av Biofokus i 2007. Torbølmyra er en stor og kompleks myr. Den nordvestre delen er bygd opp som en konsentrisk høymyr. Denne delen er noe forringet ved myrgrøfting i nordenden, samt helt i øst. En kraftledning krysser også nordre del av myra. Høymyra er separert fra resten av myrkomplekset i sør av traktorvei som følger en stripe med mer veldrenert og skogkledd mark. Søndre del av myrkomplekset er mer intakt og inkluderer også to større tjern med langskuddvegetasjon (ikke nøyere undersøkt). Denne delen av myra er for øvrig godt beskyttet av kantskog mot jordbruksarealene bakenfor. Torbølmyra ligger i sørboreal vegetasjonssone i et landskap med høy jordbruksaktivitet, er stor, variert og rimelig intakt med hensyn til hydrologi og vegetasjon, og spiller trolig en nøkkelrolle for en del våtmarkstilknyttede arter i regionen inkludert våtmarkstilknyttet fugl. Den vurderes derfor som regionalt til nasjonalt viktig.

1046, Momyra - MYR OG KILDE, *Intakt lavlandsmyr i innlandet* (Blanding mellom ombrotrofe og minerotrofe myrtyper) - Verdi B

Generelt: Myrområde som synes å være intakt (ikke grøftet) ut fra studier av økonomisk kartverk fra perioden 1975 - 1982. Myra er ikke undersøkt i felt, og status pr. i dag er ukjent. Det vites derfor heller ikke om myra er minerotrof (jordvannsmyr), ombrotrof (nedbørsmyr), eller et kompleks av slike partier, utforming er derfor satt til blandingsmyr. Større myrområder i sørboreal sone har generelt vært under hardt press fra grøfting over flere hundre år. En rekke arter i vår flora og fauna har myra som sitt eneste levested. Mange av disse artene kan være sjeldne og omfattes av rødlista, det gjelder spesielt karplanter og insektarter, men også mange fuglearter. Noen av myrtyperne er naturtyper som er regionalt/ nasjonalt sjeldne pga. størrelse, spesiell utforming e.l. Mange myrer har en spesiell landskapsøkologisk funksjon. Lokaliteten er gitt verdi B da den er over 50 daa og ligger i sørboreal vegetasjonssone. Myras tilstand er sjekket på ortofoto, men er ikke feltsjekket. Naturtypen er satt skjønnsmessig til utforming blandingsmyr (A0702).

1047, Orremyra v/Ingelsrudsjøen - MYR OG KILDE, *Intakt lavlandsmyr i innlandet* (Blanding mellom ombrotrofe og minerotrofe myrtyper) - Verdi B

Generelt: Myrområde som synes å være intakt (ikke grøftet) ut fra studier av økonomisk kartverk fra perioden 1975 - 1982. Myra er ikke undersøkt i felt, og status pr. i dag er ukjent. Det vites derfor heller ikke om myra er minerotrof (jordvannsmyr), ombrotrof (nedbørsmyr), eller et kompleks av slike partier, utforming er derfor satt til blandingsmyr. Større myrområder i sørboreal sone har generelt vært under hardt press fra grøfting over flere hundre år. En rekke arter i vår flora og fauna har myra som sitt eneste levested. Mange av disse artene kan være sjeldne og omfattes av rødlista, det gjelder spesielt karplanter og insektarter, men også mange fuglearter. Noen av myrtyperne er naturtyper som er regionalt/ nasjonalt sjeldne pga. størrelse, spesiell utforming e.l. Mange myrer har en spesiell landskapsøkologisk funksjon. Lokaliteten er gitt verdi B da den er over 50 daa og ligger i sørboreal vegetasjonssone. Myras tilstand er sjekket på ortofoto, men er ikke feltsjekket. Naturtypen er satt skjønnsmessig til utforming blandingsmyr (A0702).

1048, Hagmyra - MYR OG KILDE, *Intakt lavlandsmyr i innlandet* (Blanding mellom ombrotrofe og minerotrofe myrtyper) - Verdi B

Generelt: Myrområde som synes å være intakt (ikke grøftet) ut fra studier av økonomisk kartverk fra perioden 1975 - 1982. Myra er ikke undersøkt i felt, og status pr. i dag er ukjent. Det vites derfor heller ikke om myra er minerotrof (jordvannsmyr), ombrotrof (nedbørsmyr), eller et kompleks av slike partier, utforming er derfor satt til blandingsmyr. Større myrområder i sørboreal sone har generelt vært under hardt press fra grøfting over flere hundre år. En rekke arter i vår flora og fauna har myra som sitt eneste levested. Mange av disse artene kan være sjeldne og omfattes av rødlista, det gjelder spesielt karplanter og insektarter, men også mange fuglearter. Noen av myrtyperne er naturtyper som er regionalt/ nasjonalt sjeldne pga. størrelse, spesiell utforming e.l. Mange myrer har en spesiell landskapsøkologisk funksjon. Lokaliteten er gitt verdi B da den er over 50 daa og ligger i sørboreal vegetasjonssone. Myras tilstand er sjekket på ortofoto, men er ikke feltsjekket. Naturtypen er satt skjønnsmessig til utforming blandingsmyr (A0702).

1049, Kvernmyra - MYR OG KILDE, *Intakt lavlandsmyr i innlandet* (Blanding mellom ombrotrofe og minerotrofe myrtyper) - Verdi B

Generelt: Myrområde som synes å være intakt (ikke grøftet) ut fra studier av økonomisk kartverk fra perioden 1975 - 1982. Myra er ikke undersøkt i felt, og status pr. i dag er ukjent. Det vites derfor heller ikke om myra er minerotrof (jordvannsmyr), ombrotrof (nedbørsmyr), eller et kompleks av slike partier, utforming er derfor satt til blandingsmyr. Større myrområder i sørboreal sone har generelt vært under hardt press fra grøfting over flere hundre år. En rekke arter i vår flora og fauna har myra som sitt eneste levested. Mange av disse artene kan være sjeldne og omfattes av rødlista, det gjelder spesielt karplanter og insektarter, men også mange fuglearter. Noen av myrtyperne er naturtyper som er regionalt/ nasjonalt sjeldne pga. størrelse, spesiell utforming e.l. Mange myrer har en spesiell landskapsøkologisk funksjon. Lokaliteten er gitt verdi B da den er over 50 daa og ligger i sørboreal vegetasjonssone. Myras tilstand er sjekket på ortofoto, men er ikke feltsjekket. Naturtypen er satt skjønnsmessig til utforming blandingsmyr (A0702).

1050, Gråmyra - MYR OG KILDE, *Intakt lavlandsmyr i innlandet* (Blanding mellom ombrotrofe og minerotrofe myrtyper) - Verdi B

Generelt: Myrområde som synes å være intakt (ikke grøftet) ut fra studier av økonomisk kartverk fra perioden 1975 - 1982. Myra er ikke undersøkt i felt, og status pr. i dag er ukjent. Det vites derfor heller ikke om myra er minerotrof (jordvannsmyr), ombrotrof (nedbørsmyr), eller et kompleks av slike partier, utforming er derfor satt til blandingsmyr. Større myrområder i sørboreal sone har generelt vært under hardt press fra grøfting over flere hundre år. En rekke arter i vår flora og fauna har myra som sitt eneste levested. Mange av disse artene kan være sjeldne og omfattes av rødlista, det gjelder spesielt karplanter og insektarter, men også mange fuglearter. Noen av myrtyperne er naturtyper som er regionalt/ nasjonalt sjeldne pga. størrelse, spesiell utforming e.l. Mange myrer har en spesiell landskapsøkologisk funksjon. Lokaliteten er gitt verdi B da den er over 50 daa og ligger i sørboreal vegetasjonssone. Myras tilstand er sjekket på ortofoto, men er ikke feltsjekket. Naturtypen er satt skjønnsmessig til utforming blandingsmyr (A0702).

1051, Lindåsmyra - MYR OG KILDE, *Intakt lavlandsmyr i innlandet* (Blanding mellom ombrotrofe og minerotrofe myrtyper) - Verdi B

Generelt: Myrområde som synes å være intakt (ikke grøftet) ut fra studier av økonomisk kartverk fra perioden 1975 - 1982. Myra er ikke undersøkt i felt, og status pr. i dag er ukjent. Det vites derfor heller ikke om myra er minerotrof (jordvannsmyr), ombrotrof (nedbørsmyr), eller et kompleks av slike partier, utforming er derfor satt til blandingsmyr. Større myrområder i sørboreal sone har generelt vært under hardt press fra grøfting over flere hundre år. En rekke arter i vår flora og fauna har myra som sitt eneste levested. Mange av disse artene kan være sjeldne og omfattes av rødlista, det gjelder spesielt karplanter og insektarter, men også mange fuglearter. Noen av myrtyperne er naturtyper som er regionalt/ nasjonalt sjeldne pga. størrelse, spesiell utforming e.l. Mange myrer har en spesiell landskapsøkologisk funksjon. Lokaliteten er gitt verdi B da den er over 50 daa og ligger i sørboreal vegetasjonssone. Myras tilstand er sjekket på ortofoto, men er ikke feltsjekket. Naturtypen er satt skjønnsmessig til utforming blandingsmyr (A0702).

1052, Lindalsmyra - MYR OG KILDE, *Intakt lavlandsmyr i innlandet* (Blanding mellom ombrotrofe og minerotrofe myrtyper) - Verdi B

Generelt: Myrområde som synes å være intakt (ikke grøftet) ut fra studier av økonomisk kartverk fra perioden 1975 - 1982. Myra er ikke undersøkt i felt, og status pr. i dag er ukjent. Det vites derfor heller ikke om myra er minerotrof (jordvannsmyr), ombrotrof (nedbørsmyr), eller et kompleks av slike partier, utforming er derfor satt til blandingsmyr. Større myrområder i sørboreal sone har generelt vært under hardt press fra grøfting over flere hundre år. En rekke arter i vår flora og fauna har myra som sitt eneste levested. Mange av disse artene kan være sjeldne og omfattes av rødlista, det gjelder spesielt karplanter og insektarter, men også mange fuglearter. Noen av myrtyperne er naturtyper som er regionalt/ nasjonalt sjeldne pga. størrelse, spesiell utforming e.l. Mange myrer har en spesiell landskapsøkologisk funksjon. Lokaliteten er gitt verdi B da den er over 50 daa og ligger i sørboreal vegetasjonssone. Myras tilstand er sjekket på ortofoto, men er ikke feltsjekket. Naturtypen er satt skjønnsmessig til utforming blandingsmyr (A0702).

1053, Kroktjennmyra - MYR OG KILDE, *Intakt lavlandsmyr i innlandet* (Blanding mellom ombrotrofe og minerotrofe myrtyper) - Verdi B

Generelt: Myrområde som synes å være intakt (ikke grøftet) ut fra studier av økonomisk kartverk fra perioden 1975 - 1982. Myra er ikke undersøkt i felt, og status pr. i dag er ukjent. Det vites derfor heller ikke om myra er minerotrof (jordvannsmyr), ombrotrof (nedbørsmyr), eller et kompleks av slike partier, utforming er derfor satt til blandingsmyr. Større myrområder i sørboreal sone har generelt vært under hardt press fra grøfting over flere hundre år. En rekke arter i vår flora og fauna har myra som sitt eneste levested. Mange av disse artene kan være sjeldne og omfattes av rødlista, det gjelder spesielt karplanter og insektarter, men også mange fuglearter. Noen av myrtyperne er naturtyper som er regionalt/ nasjonalt sjeldne pga. størrelse, spesiell utforming e.l. Mange myrer har en spesiell landskapsøkologisk funksjon. Lokaliteten er gitt verdi B da den er over 50 daa og ligger i sørboreal vegetasjonssone. Myras tilstand er sjekket på ortofoto, men er ikke feltsjekket. Naturtypen er satt skjønnsmessig til utforming blandingsmyr (A0702).

1054, Stormyra v/Finsrud - MYR OG KILDE, *Intakt lavlandsmyr i innlandet* (Blanding mellom ombrotrofe og minerotrofe myrtyper) - Verdi B

Generelt: Myrområde som synes å være intakt (ikke grøftet) ut fra studier av økonomisk kartverk fra perioden 1975 - 1982. Myra er ikke undersøkt i felt, og status pr. i dag er ukjent. Det vites derfor heller ikke om myra er minerotrof (jordvannsmyr), ombrotrof (nedbørsmyr), eller et kompleks av slike partier, utforming er derfor satt til blandingsmyr. Større myrområder i sørboreal sone har generelt vært under hardt press fra grøfting over flere hundre år. En rekke arter i vår flora og fauna har myra som sitt eneste levested. Mange av disse artene kan være sjeldne og omfattes av rødlista, det gjelder spesielt karplanter og insektarter, men også mange fuglearter. Noen av myrtyperne er naturtyper som er regionalt/ nasjonalt sjeldne pga. størrelse, spesiell utforming e.l. Mange myrer har en spesiell landskapsøkologisk funksjon. Lokaliteten er gitt verdi B da den er over 50 daa og ligger i sørboreal vegetasjonssone. Myras tilstand er sjekket på ortofoto, men er ikke feltsjekket. Naturtypen er satt skjønnsmessig til utforming blandingsmyr (A0702).

1055, Leirbrumyra - MYR OG KILDE, *Intakt lavlandsmyr i innlandet* (Blanding mellom ombrotrofe og minerotrofe myrtyper) - Verdi B

Generelt: Myrområde som synes å være intakt (ikke grøftet) ut fra studier av økonomisk kartverk fra perioden 1975 - 1982. Myra er ikke undersøkt i felt, og status pr. i dag er ukjent. Det vites derfor heller ikke om myra er minerotrof (jordvannsmyr), ombrotrof (nedbørsmyr), eller et kompleks av slike partier, utforming er derfor satt til blandingsmyr. Større myrområder i sørboreal sone har generelt vært under hardt press fra grøfting over flere hundre år. En rekke arter i vår flora og fauna har myra som sitt eneste levested. Mange av disse artene kan være sjeldne og omfattes av rødlista, det gjelder spesielt karplanter og insektarter, men også mange fuglearter. Noen av myrtyperne er naturtyper som er regionalt/ nasjonalt sjeldne pga. størrelse, spesiell utforming e.l. Mange myrer har en spesiell landskapsøkologisk funksjon. Lokaliteten er gitt verdi B da den er over 50 daa og ligger i sørboreal vegetasjonssone. Myras tilstand er sjekket på ortofoto, men er ikke feltsjekket. Naturtypen er satt skjønnsmessig til utforming blandingsmyr (A0702).

1056, Forkerudsetermyra - MYR OG KILDE, *Intakt lavlandsmyr i innlandet* (Blanding mellom ombrotrofe og minerotrofe myrtyper) - Verdi B

Generelt: Myrområde som synes å være intakt (ikke grøftet) ut fra studier av økonomisk kartverk fra perioden 1975 - 1982. Myra er ikke undersøkt i felt, og status pr. i dag er ukjent. Det vites derfor heller ikke om myra er minerotrof (jordvannsmyr), ombrotrof (nedbørsmyr), eller et kompleks av slike partier, utforming er derfor satt til blandingsmyr. Større myrområder i sørboreal sone har generelt vært under hardt press fra grøfting over flere hundre år. En rekke arter i vår flora og fauna har myra som sitt eneste levested. Mange av disse artene kan være sjeldne og omfattes av rødlista, det gjelder spesielt karplanter og insektarter, men også mange fuglearter. Noen av myrtyperne er naturtyper som er regionalt/ nasjonalt sjeldne pga. størrelse, spesiell utforming e.l. Mange myrer har en spesiell landskapsøkologisk funksjon. Lokaliteten er gitt verdi B da den er over 50 daa og ligger i sørboreal vegetasjonssone. Myras tilstand er sjekket på ortofoto, men er ikke feltsjekket. Naturtypen er satt skjønnsmessig til utforming blandingsmyr (A0702).

1058, Damtjennmyra - MYR OG KILDE, *Intakt lavlandsmyr i innlandet* (Blanding mellom ombrotrofe og minerotrofe myrtyper) - Verdi B

Generelt: Myrområde som synes å være intakt (ikke grøftet) ut fra studier av økonomisk kartverk fra perioden 1975 - 1982. Myra er ikke undersøkt i felt, og status pr. i dag er ukjent. Det vites derfor heller ikke om myra er minerotrof (jordvannsmyr), ombrotrof (nedbørsmyr), eller et kompleks av slike partier, utforming er derfor satt til blandingsmyr. Større myrområder i sørboreal sone har generelt vært under hardt press fra grøfting over flere hundre år. En rekke arter i vår flora og fauna har myra som sitt eneste levested. Mange av disse artene kan være sjeldne og omfattes av rødlista, det gjelder spesielt karplanter og insektarter, men også mange fuglearter. Noen av myrtyperne er naturtyper som er regionalt/ nasjonalt sjeldne pga. størrelse, spesiell utforming e.l. Mange myrer har en spesiell landskapsøkologisk funksjon. Lokaliteten er gitt verdi B da den er over 50 daa og ligger i sørboreal vegetasjonssone. Myras tilstand er sjekket på ortofoto, men er ikke feltsjekket. Naturtypen er satt skjønnsmessig til utforming blandingsmyr (A0702).

1059, Hestmyra - MYR OG KILDE, *Intakt lavlandsmyr i innlandet* (Blanding mellom ombrotrofe og minerotrofe myrtyper) - Verdi B

-Naturtypekartlegging i Eidskog kommune -

Generelt: Myrområde som synes å være delvis intakt ut fra studier av økonomisk kartverk fra perioden 1975 - 1982. Myra er ikke undersøkt i felt, og status pr. i dag er ukjent. Det vites derfor heller ikke om myra er minerotrof (jordvannsmyr), ombrotrof (nedbørsmyr), eller et kompleks av slike partier, utforming er derfor ikke valgt for typen. Større myrområder i sørboreal sone har generelt vært under hardt press fra grøfting over flere hundre år. En rekke arter i vår flora og fauna har myra som sitt eneste levested. Mange av disse artene kan være sjeldne og omfattes av rødlista, det gjelder spesielt karplanter og insektarter, men også mange fuglearter. Noen av myrtypene er naturtyper som er regionalt/ nasjonalt sjeldne pga. størrelse, spesiell utforming e.l. Mange myrer har en spesiell landskapsøkologisk funksjon. Lokaliteten er gitt verdi B da den er over 50 daa og ligger i sørboreal vegetasjonssone. Myras tilstand er sjekket på ortofoto, men er ikke feltsjekket. Naturtypen er satt skjønsmessig til utforming blandingsmyr (A0702).

1060, Skogsetmyra - MYR OG KILDE, *Intakt lavlandsmyr i innlandet* (Blanding mellom ombrotrofe og minerotrofe myrtyper) - Verdi B

Generelt: Myrområde som synes å være intakt (ikke grøftet) ut fra studier av økonomisk kartverk fra perioden 1975 - 1982. Myra er ikke undersøkt i felt, og status pr. i dag er ukjent. Det vites derfor heller ikke om myra er minerotrof (jordvannsmyr), ombrotrof (nedbørsmyr), eller et kompleks av slike partier, utforming er derfor satt til blandingsmyr. Større myrområder i sørboreal sone har generelt vært under hardt press fra grøfting over flere hundre år. En rekke arter i vår flora og fauna har myra som sitt eneste levested. Mange av disse artene kan være sjeldne og omfattes av rødlista, det gjelder spesielt karplanter og insektarter, men også mange fuglearter. Noen av myrtypene er naturtyper som er regionalt/ nasjonalt sjeldne pga. størrelse, spesiell utforming e.l. Mange myrer har en spesiell landskapsøkologisk funksjon. Lokaliteten er gitt verdi B da den er over 50 daa og ligger i sørboreal vegetasjonssone. Myras tilstand er sjekket på ortofoto, men er ikke feltsjekket. Naturtypen er satt skjønsmessig til utforming blandingsmyr (A0702).

1061, Eriksmyra - MYR OG KILDE, *Intakt lavlandsmyr i innlandet* (Blanding mellom ombrotrofe og minerotrofe myrtyper) - Verdi B

Generelt: Myrområde som synes å være intakt (ikke grøftet) ut fra studier av økonomisk kartverk fra perioden 1975 - 1982. Myra er ikke undersøkt i felt, og status pr. i dag er ukjent. Det vites derfor heller ikke om myra er minerotrof (jordvannsmyr), ombrotrof (nedbørsmyr), eller et kompleks av slike partier, utforming er derfor satt til blandingsmyr. Større myrområder i sørboreal sone har generelt vært under hardt press fra grøfting over flere hundre år. En rekke arter i vår flora og fauna har myra som sitt eneste levested. Mange av disse artene kan være sjeldne og omfattes av rødlista, det gjelder spesielt karplanter og insektarter, men også mange fuglearter. Noen av myrtypene er naturtyper som er regionalt/ nasjonalt sjeldne pga. størrelse, spesiell utforming e.l. Mange myrer har en spesiell landskapsøkologisk funksjon. Lokaliteten er gitt verdi B da den er over 50 daa og ligger i sørboreal vegetasjonssone. Myras tilstand er sjekket på ortofoto, men er ikke feltsjekket. Naturtypen er satt skjønsmessig til utforming blandingsmyr (A0702).

1062, Kutjernmosen/Grønmyra - MYR OG KILDE, *Intakt lavlandsmyr i innlandet* (Blanding mellom ombrotrofe og minerotrofe myrtyper) - Verdi B

Generelt: Myrområde som synes å være intakt (ikke grøftet) ut fra studier av økonomisk kartverk fra perioden 1975 - 1982. Myra er ikke undersøkt i felt, og status pr. i dag er ukjent. Det vites derfor heller ikke om myra er minerotrof (jordvannsmyr), ombrotrof (nedbørsmyr), eller et kompleks av slike partier, utforming er derfor satt til blandingsmyr. Større myrområder i sørboreal sone har generelt vært under hardt press fra grøfting over flere hundre år. En rekke arter i vår flora og fauna har myra som sitt eneste levested. Mange av disse artene kan være sjeldne og omfattes av rødlista, det gjelder spesielt karplanter og insektarter, men også mange fuglearter. Noen av myrtypene er naturtyper som er regionalt/ nasjonalt sjeldne pga. størrelse, spesiell utforming e.l. Mange myrer har en spesiell landskapsøkologisk funksjon. Lokaliteten er gitt verdi B da den er over 50 daa og ligger i sørboreal vegetasjonssone. Myras tilstand er sjekket på ortofoto, men er ikke feltsjekket. Naturtypen er satt skjønsmessig til utforming blandingsmyr (A0702).

3011, Buåa v/ Brustad - SKOG, *Gråor-heggeskog* (Flommarksskog) - Verdi A

Generelt: Lokaliteten er tidligere avgrenset som naturtype. Ny vurdering og en mer presis avgrensning er gjort etter befaring av Biofokus i 2007. Lokaliteten er tidligere avgrenset som viktig bekkedrag på grunnlag av en gammel forekomst av edelkreps (EN) (status usikker; funn før 1980). Lokaliteten er nå avgrenset som en naturtypemosaikk hvor hovedvekten er lagt på kantskogens utforming, og begrenset til å gjelde den delen av vassdraget hvor kantskogen er rimelig intakt, variert og fleraldret, men bekestrengen ned til Harstadsjøen inngår også. Skogen langs vassdraget er variert og ganske velutviklet med god sjiktning og enkelte store trær. I nedre del er det parti med gråor-heggeskog og vierkjerr med en del død ved og typisk vegetasjon for disse skogutformingene. Langs vassdraget står en del eldre svartor. Lenger opp langs vassdraget er det mest bjørk og gran. Flere små parti med osp finnes. Ellers inngår selje, hegg, svartvier og litt spisslønn. Bever holder til i vassdraget og den har felt mye osp i enkelte parti. Bekken går ganske stri i midtre del av avgrensingen, og her er den uvanlige kulesaltlav påvist. For øvrig er signal- og råtevedartene *Ceriporiopsis pseudogilvescens* (separert fra *C. resinascens*) og kameleonbarksopp påvist. Skogtilstand, variasjonsbredde og artsinventaret på landsiden har regional verdi, men mulig forekomst av den direkte truede edelkrepsen gjør at lokaliteten gis nasjonal verdi.

3102, Grasmo S - FERSKVANN/VÅTMARK, *Viktig bekkedrag* (Bekk i intensivt drevet jordbrukslandskap) - Verdi B

Generelt: Lokaliteten er del av en tidligere avgrenset naturtype langs Bråtaåa. Ny vurdering og en mer presis avgrensning er gjort etter befaring av Biofokus i 2007. Elvemusling (VU) er dokumentert fra vassdraget i nyere tid (Enerud 2001). Ved avgrensning av naturtypelokalitet i denne omgang er det lagt vekt på intakt kantsonevegetasjon med kantskog. Langs vassdraget her er det en smal stripe med relativt gammel og storvokst svartor (inntil 40 cm dbh). Lenger ut på sidene er det kratt eller ung skog av gråor. Litt bjørk inngår også. I feltsjiktet inngår skogsivaks og skogburkne, foruten bringebær som har slått seg opp etter at gråor-heggeskogen ble hogd. De største naturverdiene her knytter seg til de store svartorene og til bekestrengen ettersom forekomst av elvemusling tyder på relativt god vannkvalitet og forekomst av laksefisk. Lokaliteten vurderes på denne bakgrunn som regionalt viktig.

3.3 Registreringsstatus

I følge naturtypehåndboka (Direktoratet for Naturforvaltning 2007) kap. 7.7 er det en målsetting at kommunen skal ha en oversikt over hvilke arealer som er godt kartlagt og hvilke som ikke er godt kartlagt. I et prosjekt med begrensede midler er det alltid lettere å peke på hva som er funnet enn på hva som ikke er funnet. Det er videre helt nødvendig å bryte ned denne oversikten, minst til hovednaturtypenivå for å kunne gi et godt bilde av kartleggingsstatus.

I alt 139 naturtypelokaliteter er kartlagt og beskrevet etter ny vurdering i 2007. Omtrent 57 av disse er å betrakte som helt nye lokaliteter, mens de resterende er tidligere avgrensede naturtypelokaliteter som nå er kvalitetssikret og vurdert på nytt. Kvalitetssikringen har i de aller fleste tilfeller medført endring av avgrensingen, og ofte også verdivurderingen. Av de opprinnelig 91 naturtypelokalitetene fra forrige generasjons naturtypebase er ca 82 lokaliteter videreført i en eller annen form. Ca 14 lokaliteter er videreført som naturtype etter feltbasert kvalitetssikring i 2007, mens de resterende (ca 68) er videreført på grunnlag av gammel informasjon. For de sistnevnte er den gamle avgrensingen i noen tilfeller beholdt, men i flere tilfeller, hvor det har gått klart fram av ortofoto at den gamle avgrensingen har truffet svært dårlig i forhold til den aktuelle naturtypelokaliteten, er grensene justert noe. I mange tilfeller er det også lagd polygon på grunnlag av tidligere punkt-lokaliteter, og flere punkt-lokaliteter er gjerne knyttet sammen til ett polygon. Dette gjelder særlig myrer, som nå er gitt avgrensing som "intakt lavlandsmyr i innlandet", og verdisatt etter generelle kriterier. Av lokaliteter som ikke er kvalitetssikret i felt knytter det seg fremdeles ganske stor usikkerhet til både avgrensing og verdivurdering. Dette gjelder for så vidt også en del av de kvalitetssikrede og nyregistrerte lokalitetene grunnet knapphet i tid og derfor gjerne korte besøk og lite grundig feltinventering.

Noen gamle naturtypelokaliteter (ca 9) er forkastet på grunn av manglende informasjon eller svært upresis eller feilaktig stedsangivelse.

Nedenfor er det gjort en mer detaljert vurdering av kartleggingsstatus for hver enkelt hovednaturtype i kommunen, med konklusjon fordelt på 4 kategorier; fullstendig kartlagt, godt kartlagt, dårlig kartlagt, og ikke kartlagt.

3.3.1 Status for de ulike hovednaturtypene

Myr og kilde: Lokaliteter innen denne hovednaturtypen er i all hovedsak blitt plukket ut ved hjelp av økonomisk kartverk og ortofoto i første fase av kartleggingen. I forbindelse med oppdateringen 2007-2009 er mange av områdene kvalitetssikret på nye ortofoto, men i liten grad besøkt i felt. Myrer som ikke er besøkt er i hovedsak bare gitt en generell beskrivelse og verdisatt etter generelle kriterier i naturtypehåndboken. Enkelte mindre justeringer er gjort i forhold til tidligere avgrensinger i tilfeller der den gamle avgrensingen var spesielt unøyaktig. Det er ved denne oppdateringen ikke vurdert om hvorvidt nye myrlokaliteter burde vært avgrenset. Trolig er de viktigste intakte myrer i lavlandet (under 200 m.o.h.) fanget opp, men det er åpenbart også en del mangler. En betydelig svakhet er at få myrer er oppsøkt i felt. Det foreligger derfor bare unntaksvis dokumentasjon av hvilke konkrete naturverdier naturtypelokalitetene har, og verdivurderingen er derfor i mange tilfeller også usikker. Tre av de avgrensede myrlokalitetene er vernet etter naturvernloven. Dette gjelder lokalitet nr. 1025, 1026 og 1051. → Kartleggingsstatus: Godt kartlagt i senterale deler av kommunen, f.ø. dårlig kartlagt.

Rasmark, berg og kantkratt: Potensielle sørberg med rik eller avvikende flora er undersøkt av Anders Often (Often 1997). Kun et fåtall ble i den sammenheng funnet interessante. Et par-tre av de mest artsrike lokalitetene ble på nytt oppsøkt i 2007 for vurdering av eventuelle naturtypekvaliteter. Inntrykket etter feltbefaring er at hovednaturtypen opptrer sparsomt i landskapet. De viktigste utformingene er derfor trolig fanget opp. Naturkvalitetene er middels godt dokumenterte. → Kartleggingsstatus: Godt kartlagt.

Kulturlandskap: Biologisk rike kulturmarkslokaliteter i kommunen er registrert av Anders Often ved en rekke anledninger, og oppsummert i rapport fra NINA (Stabbetorp og Often 2003). Disse ble grovt angitt på kart i første fase av kartleggingen. Noen av disse er kvalitetssikret ved ny feltbefaring i 2007, og avgrensning og verdivurdering i mange tilfeller justert. Noen er videreført uten ny inventering, og usikkerhet knytter seg følgelig fremdeles til avgrensning og verdi av disse. Often har gjort en relativt grundig kartlegging av potensielt artsrike lokaliteter i kommunen, og storparten av de viktigste lokalitetene i kommunen er derfor trolig fanget opp. → Kartleggingsstatus: Godt kartlagt.

Ferskvann/våtmark: Det er tidligere gjort kartlegging av biologisk viktige dammer i kommunen (Lande 2002, Strand 2005). Disse er i liten grad oppsøkt på ny i 2007. Et fåtall dammer ikke registrert av Lande eller Strand er kartlagt første gang i 2007. Dammer er ofte vanskelige å finne på ortofoto, og det er bl.a. derfor ikke gjort forsøk på å kartlegge de tidligere registrerte dammene. Disse bør imidlertid oppsøkes på ny i felt for verifisering av naturverdier og presisering av beliggenhet, og innlemmes i naturtypekartet ved senere oppdatering. → Kartleggingsstatus: Dårlig kartlagt.

Det foreligger også en rapport over 24 våtmarkslokaliteter i kommunen hvor karplantefloraen er dokumentert og en verdivurdering av lokalitetene er gjort (Often og Lande 2005). Enkelte av disse er oppsøkt på ny i 2007, og en uavhengig verdivurdering etter naturtypehåndboken er da gjort. De øvrige er ikke oppsøkt, og heller ikke avgrenset som naturtypelokaliteter. Flere av disse kan imidlertid ha naturtypeverdi og bør oppsøkes i felt for vurdering etter naturtypemetodikken, og eventuelt innlemmes i naturtypekartet ved senere oppdatering. I tillegg er det potensielt mange våtmarkslokaliteter med naturtypeverdi i kommunen som ikke er beskrevet tidligere. → Kartleggingsstatus: Dårlig kartlagt i sentrale deler av kommunen, og ikke kartlagt utenfor hoveddalførene.

Skog: Skog har i noen grad vært prioritert kartlagt i denne omgang. Alle de 37 skoglokalitetene er første gang registrert nå i 2007. Størst innsats ble lagt til hoveddalføret mellom Magnor og Åbogen. Kommunen har store areal med skog og bare en mindre del av arealet er kartlagt i forbindelse med naturtypekartleggingen. Viktige naturverdier er imidlertid påvist flere steder hvor feltbefaring er foretatt, noe som tyder på at mange viktige naturtypelokaliteter fremdeles ikke er fanget opp. → Kartleggingsstatus: Godt kartlagt langs deler av de største vassdragene. Dårlig kartlagt i øvrige lavereliggende (under 200 m.o.h.) deler av kommunen. Ikke kartlagt i høyereliggende deler av kommunen.

4 Diskusjon

4.1 Ansvars-naturtyper i kommunen

Kapittelet er ment å fokusere på helt spesielle naturkvaliteter som kommunen kan sies å ha et spesielt ansvar for i et regionalt til nasjonalt perspektiv.

Eidskog kommune er fremdeles jevnt over dårlig kartlagt m.h.t. naturtypelokaliteter og det kan derfor være spesielle naturverdier som ikke er kjent.

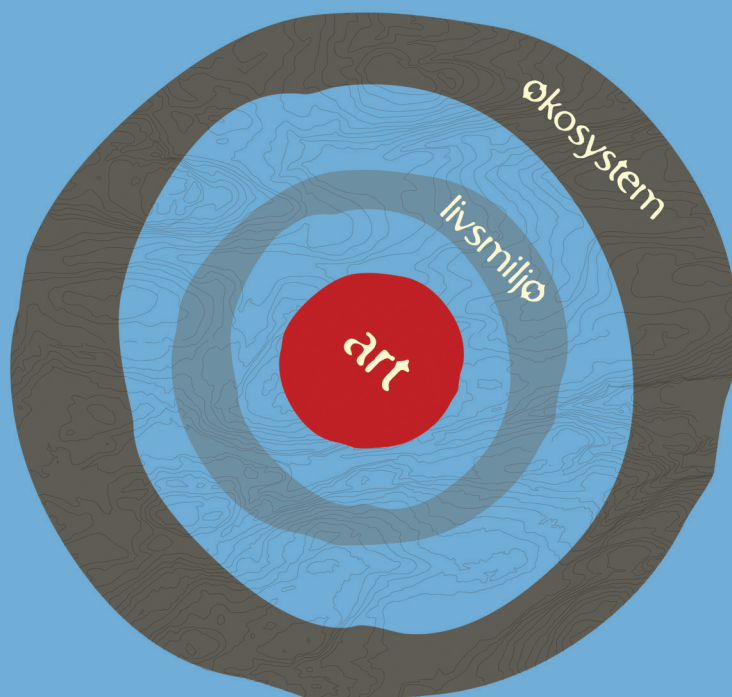
Foreløpig skal nevnes to hovednaturtyper som det er knyttet helt spesielle naturtypekvaliteter til innenfor kommunen.

Ferskvann/våtmark (delvis hentet fra (Often og Lande 2005)): Eidskog er begunstiget med en forholdsvis lang og varm sommer noe mange vann-, sump- og myrplanter drar nytte av. Det spiller også inn at store deler av dalbunnen ligger under den marine grense slik at sjøer som for eksempel Gaustadstjernet og Klanderudtjernet ligger på marine avsetninger, og dermed er forholdsvis næringsrike sjøer. Alle Norges 7 piggknopparter (*Sparganium* sp.) er funnet i Eidskog, noe som illustrerer spesielle forhold for vannplanter i kommunen. Mest interessant er den gode forekomsten av sjøpiggknopp *Sparganium gramineum* i Klanderudtjernet. Andre krevende ferskvannsararter i kommunen omfatter stor salamander (VU), liten salamander (NT), elvemusling (VU) og edelkreps (EN).

Kulturlandskap: Eidskog har en beliggenhet som gir grunnlag for en del varmekjære arter som stort sett er fraværende fra resten av Hedmark fylke. Bergrunnen er også lokalt ganske baserik, noe som gir grunnlag for en ganske artsrik flora. Flere av disse er begunstiget av tradisjonell hevd, og er bare å finne på gammel kulturmark som har vært i langvarig hevd og hvor det ikke er tilført gjødsel eller foretatt jordbearbeiding. Fremdeles finnes fragmenter med slik artsrik gammel kulturmark i kommunen, bl.a. ved Duelien, Pramhus, Jerpsethaget, Nordby og Grunntjernlia. Typiske slåtte-/beitemarksarter med stor bevaringsverdi i kommunen er solblom (VU), oslosildre (NT), nyresildre, brudespore (NT), vårveronika (NT) og marinøkkel (NT).

5 Litteratur

- Artsdatabanken. 2009. Artskart 1.5.URL: <http://artskart.artsdatabanken.no/Default.aspx>
- Borch, H. og Wergeland Krog, O. M. 2009. Natur2000. Database-programpakke for registrering og forvaltning av natur. NINA naturdata AS, Røyrvik.
- Direktoratet for Naturforvaltning. 1999. Kartlegging av naturtyper - verdisetting av biologisk mangfold. Direktoratet for naturforvaltning, Trondheim.
- Direktoratet for Naturforvaltning. 2007. Kartlegging av naturtyper - verdisetting biologisk mangfold, rev. utg. DN-håndbok 13. URL: <http://www.dirnat.no/content.ap?thisId=500031188&language=0>
- Kystvåg, u.å. Naturtypekartlegging i Eidskog. Naturtjenester AS.
- Lande, E. 2002. Kartlegging av liten og stor salamander i Eidskog kommune, Hedmark. Rapport til Eidskog kommune. URL:
- Often, A. 1997. Botanisk undersøkelse av sørberg i Østerdalene, Hedmark. 10/97, s.68. URL:
- Often, A. og Lande, J. F. 2005. Fukt- og vannplanter i Eidskog. Fylkesmannen i Hedmark, miljøvernavdelingen. Rapport nr. 3/2005, s.42. URL:
- St. meld. nr. 58 (1996/97). 1996-97. Miljøvernpolitikk for en bærekraftig utvikling - dugnad for framtida. URL:
- Stabbetorp, O. og Often, A. 2003. Kulturbetinget biologisk mangfold i grensetraktene i Sørøst-Norge. NINA Oppdragsmelding 808, s.148. URL:
- Strand, L. Å. 2005. Supplerende amfibieregistreringer i Eidskog, Hedmark Fylkesmannen i Hedmark, miljøvernavdelingen. URL:



BioFokus er en ideell stiftelse som skal tilrettelegge informasjon om biologisk mangfold for beslutningstakere, samt formidle kunnskap innen fagfeltet bevaringsbiologi. BioFokus ønsker å bidra til en kunnskapsbasert forvaltning av norsk natur.

En kunnskapsbasert forvaltning forutsetter god dokumentasjon av de arealene som skal forvaltes. BioFokus legger derfor stor vekt på feltarbeid for å sikre oppdaterte og relevante data om botanikk, zoologi, økologi, samt avgrensning og verdisetning av områder.

Høy kompetanse er en forutsetning for å kunne registrere og presentere biologisk mangfold-data på en god måte. BioFokus sine medarbeidere er derfor godt skolert innenfor en rekke artsgrupper og har en bred økologisk forståelse for de ulike naturtypene som de arbeider med, det være seg skog, kulturlandskap eller ferskvann. Digitale verktøy som databaser, GIS og bilde-behandling er viktige redskaper i vårt arbeid for å anskueliggjøre naturverdier på en best mulig måte.

Stiftelse utgir en digital rapportserie som heter BioFokus-rapport, <http://biolitt.biofokus.no/rapporter/Litteratur.htm>



Gaustadalléen 21
0349 OSLO
Org.nr: 982 132 924
post@biofokus.no
www.biofokus.no

ISSN 1504-6370
ISBN 978-82-8209-039-1

BioFokus-rapport 2008-10