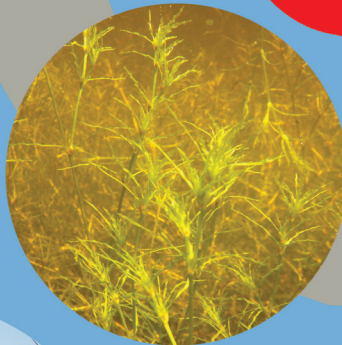


Rødlistede ferskvannsorganismer i Aust-Agder – status 2008

Kjell Magne Olsen



Ekstrakt

Stiftelsen Biofokus har på oppdrag fra Fylkesmannen i Aust-Agder, Miljøvernavdelingen fått i oppdrag å sette opp en liste over rødlistede ferskvannsorganismer i Aust-Agder, samt så langt det lar seg gjøre å liste deres kjente levesteder i fylket. Artsutvalget er begrenset til arter som er markert med L (limnisk miljø) i gjeldende rødliste (2006). Oversikten er basert på litteraturopplysninger, diverse databaser, opplysninger fra enkeltpersoner og egne undersøkelser. Til sammen er 63 ferskvannstilknyttede rødlistearter registrert i fylket. Ser man bort fra fisk, fugler og pattedyr (som er ufullstendig kartlagt i dette prosjektet) er det gjort ca. 400 funn av disse artene. Flere av funnene er tidligere ikke offentliggjort.

Nøkkelord

Aust-Agder
Ferskvann
Rødlistearter
Lokalitetslister

Omslag

FORSIDEBILDER
Øvre: Dvergryggsvømmer fra Lille Gjerstadvann, Tromøy
Midtre: Stivt havfrugras i Store Gjerstadvann, Tromøy
Nedre: Lille Gjerstadvann, Tromøy
Alle fotografier: Kjell Magne Olsen

LAYOUT
Blindheim Grafisk

ISSN: 1504-6370
ISBN: 978-82-8209-036-0

Biofokus-rapport 2008-7

Tittel

Rødlistede ferskvannsorganismer i Aust-Agder – status 2008

Forfatter

Kjell Magne Olsen

Dato

10.12.2008

Antall sider

31 sider inkl. vedlegg

Publiseringstype

Digitalt dokument (Pdf). Som digitalt dokument inneholder denne rapporten "levende" linker.

Oppdragsgiver

Fylkesmannen i Aust-Agder, Miljøvernavdelingen

Tilgjengelighet

Dokumentet er offentlig tilgjengelig.

Andre BioFokus-rapporter kan lastes ned fra:

<http://biolitt.biofokus.no/rapporter/Litteratur.htm>

BioFokus: Gaustadalléen 21, 0349 OSLO
Telefon 2295 8598

E-post: post@biofokus.no Web: www.biofokus.no

Forord

Stiftelsen Biofokus har på oppdrag fra Fylkesmannen i Aust-Agder, Miljøvernavdelingen fått i oppdrag å sette opp en liste over rødlistede ferskvannsorganismer i Aust-Agder, samt så langt det lar seg gjøre å liste deres kjente levesteder i fylket. Oversikten er basert på litteraturopplysninger, diverse databaser, opplysninger fra enkeltpersoner og egne undersøkelser.

Rune Sævre har vært vår kontaktperson hos oppdragsgiver. Kjell Magne Olsen har vært prosjektansvarlig og ansvarlig for utarbeiding av rapport. Vi vil takke for samarbeidet med Miljøvernavdelingen hos Fylkesmannen i Aust-Agder.

Oslo, 10.12.2008

Kjell Magne Olsen



Sørlig høstlibelle *Sympetrum vulgatum*

Innhold

1	INNLEDNING	5
1.1	OPPDRAG, UNDERSØKELSESONMRÅDE OG METODE.....	5
1.2	UTVALGTE GRUPPER.....	5
1.3	HVA ER KJENT	5
2	ARTSLISTE	6
3	KOMMUNEOVERSIKT	17
4	KARTER OVER RØDLISTEARTER	19
5	SPESIELLE LOKALITETER	21
5.1	KJENTE FUNNSTEDER	21
5.2	POTENSIELT INTERESSANTE LOKALITETER.....	21
6	BILDER AV NOEN ARTER	25
7	TAKKSIGELSER	27
8	REFERANSER	27
9	VEDLEGG	31

1 Innledning

1.1 Oppdrag, undersøkelsesområde og metode

BioFokus har på oppdrag fra Fylkesmannen i Aust-Agder, Miljøvernavdelingen v/Rune Sævre fått i oppdrag å sammenstille en liste over rødlisteorganismer tilknyttet ferskvann i Aust-Agder.

I 1998 kom en rapport med tittel *Truete akvatiske invertebrater i Akershus og Oslo*, forfattet av Carsten S. Jensen (Jensen 1998). Denne har vært et nyttig oppslagsverk i forbindelse med kartlegging av biologisk mangfold i de to fylkene. Noe liknende er ikke laget for andre fylker, så vidt vi er kjent med. Uansett har det nå nylig kommet en ny rødliste (Kålås m.fl. 2006), med nye kriterier for rødlisting, og med svært mange endringer i forhold til den forrige, både med hensyn til artsinventar og rødlistekategori. Dermed vil nesten enhver tidligere oversikt over rødlistearter være utdatert. Vi ser det derfor som nyttig å kunne utarbeide en slik liste for Aust-Agder fylke (og gjerne revidere listen etter hvert som ny kunnskap foreligger, fortrinnsvis i forbindelse med reviderte rødlistener). Ved kommende revisjoner av biologisk mangfold-status i kommunene, vil en oppdatert liste ha stor verdi for å vite hvor fokus skal legges for forvaltningen.

Følgende kilder er benyttet under utarbeidelse av listen:

- Rødlistebasen til Artsdatabanken
- Andre internettkilder (både frisøk og databaser, som DN, ADB, GBIF og museene m.m.)
- Egen database
- Kontakt med foreninger og enkeltpersoner (både i Norge og i utlandet)
- Litteratur
- Noe feltarbeid

1.2 Utvalgte grupper

Prosjektet har som mål å utferdige en liste over rødlistede ferskvannsorganismer og deres levesteder i Aust-Agder fylke. Den nyeste rødlisten fra 2006 legges til grunn. Det legges opp til at listen skal være så komplett som det lar seg gjøre, både med hensyn til organismer og funnsteder. Funnene presenteres kommunevis, og artene listes i samme rekkefølge som i rødlisten. Innen hver art og kommune sorteres funnene på funndato (omvendt kronologisk). Alle organismegrupper som er behandlet i rødlisten, hvor «L», som angir at arten finnes i limnisk miljø, er angitt som naturtype (i noen tilfeller er dette uteglemt i rødlisten, men artene er allikevel inkludert her) og som har funnsteder i Aust-Agder inkluderes, også alger, moser, karplanter og vertebrater (for fuglenes del er hovedsakelig hekkefunn inkludert). Dette er en utvidelse i forhold til Jensen (1998), som kun inkluderte invertebrater.

1.3 Hva er kjent

Aust-Agders ferskvannsf fauna er sannsynligvis verken bedre eller dårligere kartlagt enn andre fylkers. Karplantefloraen er antakelig ganske godt kjent, ettersom det finnes et regionalt naturhistorisk museum som har Agder-fylkene som ansvarsområde. Også øyestikker- og amfibief faunaen er sannsynligvis kartlagt minst så godt som landsgjennomsnittet. Ellers dreier det seg mest om tilfeldige observasjoner og usystematiske undersøkelser spredt rundt om i fylket (se f.eks. Olsen 2008). Det er også all grunn til å anta at mange faktiske registreringer mangler i listen nedenfor, både publiserte og upubliserte. Forfatteren, og Fylkesmannen, er derfor takknemlig for opplysninger som kan komplettere og korrigere nedenforstående liste.

Søkene som ble gjort i Artsdatabankens *Artskart* (artskart.artsdatabanken.no) ble utført våren 2008. På denne nettportalen presenteres fortløpende nye observasjoner, også fra Aust-Agder. En liste som den foreliggende vil således ikke kunne være helt oppdatert i lang tid. Også i *Artsobservasjoner* (artsobservasjoner.no) vil det i tiden som kommer stadig dukke opp relevante observasjoner i denne sammenheng, men det er grunn til å vurdere opplysninger herfra grundig før de anvendes til andre formål. Foreløpig ligger det svært lite fra ferskvann i Aust-Agder her.

2 Artsliste

Listen nedenfor inkluderer alle arter som er markert med en «L» (limnisk) i kolonnen *Naturtype* i gjeldende rødliste (Kålås m.fl. 2006). Enkelte arter som mangler en «L» i rødlisten, men som kanskje burde hatt det, er også tatt med i listen (billene *Helophorus fulgidicollis* og *Prionocyphon serricornis*, knekkand, vannrikse). Andre arter, som for eksempel skjeggmeis, kunne man godt vurdert å utelate fra en liste over ferskvannsorganismer. Organismegruppene og artene innen disse kommer i samme rekkefølge som i rødlisten. Innen hver art sorteres funnene først alfabetisk på kommune, deretter omvendt kronologisk.

Beveren er ikke rødlistet i Norge, men står oppført på internasjonale lister som NT og er derfor kort nevnt her. Det samme gjelder fiskeartene lagesild, sik og krøkle, men her er det gitt litt flere detaljerte opplysninger. Det er imidlertid grunn til å anta at opplysningene om disse artene, og også ål, er mangelfull og lite oppdatert.

Listen er sammensatt av data fra en lang rekke kilder, og det har vært nødvendig å tillate et visst språk i "layout" på dataene fra gruppe til gruppe, delvis også innenfor enkelte grupper. Særlig fuglene er behandlet litt annerledes enn de andre; her er det kun oppgitt en generell beskrivelse av artens forekomst i fylket (basert på et manus stilt til disposisjon av R. Bengtson) og en oppsummering av antall atlasruter arten er registrert i hekketid og om vinteren.

Det har ikke vært ressurser nok i prosjektet til å fremskaffe geografiske koordinater («UTM»-koordinater) på alle funn og observasjoner. For de registreringene som har koordinater er det forsøkt så langt mulig å konvertere til EUREF89-koordinater, men det kan ikke utelukkes at noen koordinater fremdeles er ED50, da det ikke alltid oppgis i kildene hvilket datum som er benyttet. Koordinater i hakeparenteser [...] er påført i ettertid, og kan være mer eller mindre unøyaktige.

Forklaring til rødlistekategorier, se Vedlegg 1. Hakeparenteser i forbindelse med rødlistekategori refererer til internasjonale rødlistinger av artene, ° betyr at artens rødlistekategori er endret i forhold til kategorien den ville fått hvis vi hadde sett på den norske bestanden isolert sett, hovedsakelig fordi det er tatt hensyn til artens spredningspotensial og utbredelse i naboland. Forklaringer til andre opplysninger i listen: (O)=Naturhistorisk museum i Oslo (tidligere Botanisk museum), KNM=Agder naturmuseum, TROM=Tromsø museum, VM=Vitenskapsmuseet, Trondheim, ZMB=Zoologisk museum i Bergen, ZMO=Naturhistorisk museum i Oslo (tidligere Zoologisk museum).

Vitenskapelig navn	Norsk navn	Rødlistekategori
Algae	Alger	
<i>Chara aspera</i> Arendal: Gjerstadvannet, 02.08.1968, leg./det. A. Langangen (HbO) (Langangen 2007).	Bustkrans	NT
<i>Chara canescens</i> Arendal: Gjerstadvann, 02.08.1969, leg./det. A. Langangen (HbO). Også tatt her 29.6.1933, leg./det. C. Platou/E. Dahl (Langangen 2007). Tvedestrand: Askerøy, ??.08.1907 Danielsen (HbO) (Langangen 2007).	Hårkrans	VU
<i>Lamprothamnium papulosum</i> Arendal: Åbelvigfjorden, Ubergviga, 23.08.2006 O. Pedersen (O)	Vormglattkrans	EN
Tracheophyta	Karplanter	
<i>Acorus calamus</i> Evje og Hornnes: Evjekilen ved Otra, MK 319 963-965, ??.07.1982, enkeltforekomst, også belagt herfra flere ganger senere, senest 2005, pen bestand (4-5 m ²) 2004 (Artsdatabanken, Blomdal og Egerhei 1983, Klepsland 2005, Agder naturmuseum v/P.A. Åsen)	Kalmusrot	NT
<i>Carex pseudocyperus</i> Arendal: Kjønna, Tverralsøy, 13.08.2001, MK 993 913 (E), leg. Damsgaard, Haakon (KMN). Også tatt her av H. Damsgaard 17.07.1966 (KMN) Arendal: Tranebærkroken, Eikeland, i gammel kulturmark med ødelagt drenering, MK 977 926, 27.08.1995, leg. H. Damsgaard (KMN) Arendal: Lille Gjerstadvann, vestsiden, rik sump ved vann, MK 917 806, 1992, leg. Pedersen, Oddvar (O, KNM). Også tatt her av J. Kaasa 29.07.1953 (O) Arendal: Skottstjern, MK 918 790, 11.07.1985, leg./det. K.M. Olsen (privat samling). Arten er belagt fra lokaliteten gjentatte ganger i perioden 1894-1971 (Naturhistorisk museum i Oslo, karplantedatabasen) Arendal: Tjøenna ved Nygård, Kilsund, MK 99 91, 20.08.1978, leg. Johannessen, Johs. (KMN) Risør: Kvernsvannet, ved innløpsbekken i nordstenden, NL 104 038, 07.09.2000, leg. Often, Anders; Stabbetorp, Odd E.; Svalheim, Ellen (O) Risør: Kvernsvannet, vannkanten nær utløpsbekken, NL 097 034, 07.09.2000, to tuer, leg. Stabbetorp, Odd; Often, Anders; Svalheim, Ellen (KMN) Risør: Fildetjønn, 05.07.1977, NL 11 05 (E), leg. Ouren, Tore (O, KNM). Også tatt her 10.08.1968 av F. Wischmann (O) Tvedestrand: Lyngøya, frodig forsøknings, NK 080 988, 21.09.1996, leg./det. Lie, Asbjørn (KMN) Tvedestrand: Sandøya, i kant av eutroft tjern, NK 030 944, 13.06.1978, leg. Fagermæs, Kari E.; Halvorsen, Rune (O). Også tatt i nærheten av denne lokaliteten (i diker og tjernet) både samme dato og i perioden 1889-1967 (O, KNM, TROM)	Dronningstarr	NT
<i>Elatine hexandra</i> Arendal: Nidelven ved Arendal, paa sydvestsiden af Hisø, 31.07.1894, [MK 84 76 (E)], leg. Jørgensen, Eugen (O) (Jørgensen 1894, Pedersen og Åsen 1994) Arendal: A.Moland/Stokken: Molandsvand, ??.07.1889, [MK 88-91 88-91 (E)], leg. Thomle, J. E. (O) (Thomle 1889, Pedersen og Åsen 1994) Risør: Auslandstjern, 17.07.1937, [NL 042 088 (E)], i store mengder, leg. Aalen, Odd J.; Braarud, Trygve (O) (Braarud og Aalen 1938) Risør: Laudalsvatn, nylig tørrlagt strandbredd, 20.07.1937, [NL 024 070 (E)], i enorme mengder, leg. Aalen, Odd J.; Braarud, Trygve (O) (Braarud og Aalen 1938, Pedersen og Åsen 1994) Tvedestrand: Østre Sandskjær, 27.07.2001, NK 021 917 (E), leg. Damsgaard, Haakon (KMN) Tvedestrand: Lundevatn, 02.08.1937, [ML 98 02 (E)], leg. Aalen, Odd J.; Braarud, Trygve (O) (Braarud og Aalen 1938, Pedersen og Åsen 1994) Tvedestrand: Songevatn, 30.07.1937, [ML 99-00 03-05 (E)], leg. Aalen, Odd J.; Braarud, Trygve (O) (Braarud og Aalen 1938, Pedersen og Åsen 1994) Tvedestrand: Nævestadfjorden i Kilen, 26.07.1937, [ML 99-00 03 (E)], leg. Aalen, Odd J.; Braarud, Trygve (O) (Pedersen og Åsen 1994)	Skaftvejblom	NT

- Tvedestrand: Nævestadfjorden på grunt vann, sandbunn, 25.07.1937, [NL 01 04 (E)], leg. Aalen, Odd J.; Braarud, Trygve (O) (Braarud og Aalen 1938, Pedersen og Åsen 1994)
- Tvedestrand: Nævestadvann utenfor Risør, 23.07.1894, [NL 00-03 03-04 (E)], leg. Jørgensen, Eugen (O)
- Eleocharis multicaulis** **Buntsivaks** **NT**
- Arendal: Molandsvann, 30.08.1997, gode bestander (Halvorsen 1998). Arten er også kjent fra flere steder innen lokaliteten og ved mange anledninger fra helt tilbake til 1889 (Pedersen og Åsen 1994)
- Arendal: Vågskilen, Molandsvannet, nordenden, [MK 894 912], leg./det. A. Pedersen (Pedersen 1974)
- Arendal: Vågskilen, Molandsvannet, vestenden, [MK 890 907], leg./det. A. Pedersen (Pedersen 1974)
- Arendal: Øvre Longumvannet, nordenden, MK 873 862, leg./det. A. Pedersen (Pedersen 1974)
- Arendal: Longumvann, i nordøstviken, MK 87 86, 27.07.1959, leg./det. T. Engelskjøn (O) (Pedersen og Åsen 1994)
- Birkenes: Øst for Molla, i det største tjernet, MK 57 63, 22.07.1971, leg./det. J. Kaasa/F. Wischmann (O) (Pedersen og Åsen 1994)
- Grimstad: Homborsund, MK 71 59, 01.07.1975, leg./det. H. Rui (O) (Pedersen og Åsen 1994)
- Grimstad: Østre Tyssekiltjern, MK 68 63, 23.07.1971, leg./det. J. Kaasa/F. Wischmann (O) (Pedersen og Åsen 1994)
- Iveland: Oggevann, MK 471 771, før 1977, få ind., ikke belagt?, det. K. Halvorsen (Halvorsen 1977, Pedersen og Åsen 1994)
- Lillesand: Studevannet, vannkanter langs traktorvei på østsiden, MK 5215 5095, 02.09.2005, leg./det. P.A. Åsen/O. Pedersen (Agder naturmuseum v/P.A. Åsen)
- Lillesand: Vestre Grimevann, ved Øvre Buene, MK 61 62, 06.07.1973, leg./det. F. Wischmann (O) (Wischmann 1974, Pedersen og Åsen 1994)
- Lillesand: Øvre Buene, i tjern sør for, MK 60 62, 21.07.1971, leg./det. J. Kaasa/F. Wischmann (Pedersen og Åsen 1994)
- Lillesand: Vestre Grimevannet, ved sørsiden, nord for Øvre Buene, på strand, MK 60 62, 21.07.1971, leg./det. J. Kaasa/F. Wischmann (Pedersen og Åsen 1994)
- Lillesand: Østre Grimevann, østsiden, ved bunnen av den smale bukten ca. 1 km nordvest for Vatne, MK 64 63, 20.07.1971, leg./det. J. Kaasa/F. Wischmann (O) (Pedersen og Åsen 1994)
- Risør: Torskebergjern, rundt hele tjernet, NL 05 06, 28.07.1937, leg./det. O.J. Aalen/T. Braarud (O) (Braarud 1938, Braarud og Aalen 1938, Pedersen og Åsen 1994)
- Tvedestrand: Bergendal, NL 058 007, 21.07.1938, leg./det. C. Platou/E. Dahl (O). Også tatt her 18.07.1938 av B. Lyng/H. Mallings/E. Dahl (O) (Pedersen og Åsen 1994)
- Tvedestrand: Sagtjern, rundt størstedelen av vannet, MK 98 96, 13.08.1937, leg./det. T. Braarud (O) (Braarud 1938, Braarud og Aalen 1938, Pedersen og Åsen 1994)
- Tvedestrand: Størdalsvann, MK NL 03 00, 12.08.1937, meget alminnelig, leg./det. T. Braarud (O) (Braarud 1938, Braarud og Aalen 1938, Pedersen og Åsen 1994)
- Tvedestrand: Stokkebuavann, spredt ved gårdene, tettere i det smale partiet nær utløpet, MK 98 97, 11.08.1937, leg./det. T. Braarud (O) (Braarud 1938, Braarud og Aalen 1938, Pedersen og Åsen 1994)
- Tvedestrand: Østeråvatn, ytterst spredt, MK 98 98, 09.08.1937, leg./det. O.J. Aalen/T. Braarud (O) (Braarud 1938, Braarud og Aalen 1938, Pedersen og Åsen 1994)
- Tvedestrand: Roivann, MK 99 98, 09.08.1937, leg./det. O.J. Aalen/T. Braarud (O) (Braarud 1938, Braarud og Aalen 1938, Pedersen og Åsen 1994)
- Tvedestrand: Hovdnavann, utenfor myrpartier, MK 99 95, 07.08.1937, leg./det. O.J. Aalen/T. Braarud (O) (Braarud 1938, Braarud og Aalen 1938, Pedersen og Åsen 1994)
- Tvedestrand: Hofsdalvann, i et belte rundt hele vannet, NL 03 01, 06.08.1937, leg./det. O.J. Aalen/T. Braarud (O) (Braarud 1938, Braarud og Aalen 1938, Pedersen og Åsen 1994)
- Tvedestrand: Mjåvann, NL 03 02, 24.07.1937, leg./det. O.J. Aalen/T. Braarud (O) (Braarud 1938, Braarud og Aalen 1938, Pedersen og Åsen 1994)
- Tvedestrand: Svinebutjern, enkelte steder på grunt vann, NL 05 01, 23.07.1937, leg./det. O.J. Aalen/T. Braarud (O) (Braarud 1938, Braarud og Aalen 1938, Pedersen og Åsen 1994)
- Vegårshei: Sørfjorden i Vegår, ML 90-91 15-16, 17.08.2003, spredte tuer på flere dellokalteter, også tatt her tidligere, bl.a. nordøst for Kvifte, ML 921 172, 16.08.1993, leg./det. K.A. Lye (O) (Lye 2004, Lye 1993, Pedersen og Åsen 1994, Agder naturmuseum v/P.A. Åsen)
- Vegårshei: Hol, ML 919 153, 04.07.1994, leg./det. K.M. Olsen. Også tatt her 16.08.1993 av K.A. Lye (O) (Lye 1993, Pedersen og Åsen 1994)
- Vegårshei: Åsvann, ML 93 08, 1976, lokalt i tette bestander, ikke belagt?, det. K. Halvorsen (Halvorsen 1977, Pedersen og Åsen 1994)
- Eleogiton fluitans** **Flytesivaks** **VU**
- Froland: Rislandstjern, nordøstsiden, MK 771 875, 01.09.1993, bra bestand, leg./det. K.A. Lye (O) (Pedersen og Åsen 1994). Arten er også tatt på diverse dellokalteter, MK 769-771 872-873, i perioden 1953–1992, det. F. Wischmann m.fl., stort sett i bra bestand, men enkelte ganger tilsynelatende fraværende (se detaljer hos Pedersen og Åsen 1994).
- Froland: Rislandstjern, bekken nedenfor, 26.07.1953, [MK 77 86-87 (E)], leg. J. Kaasa, det. F. Wischmann 1970 (O) (Pedersen og Åsen 1994)
- Lythrum portula** **Vasskryp** **VU**
- Arendal: Ved et tjern paa veien til Froland fra Arendal, [MK 8 8 (E)], leg. Størmer, Carl (O)
- Grimstad: Frivold i mængde, 24.09.1888, [MK 74-75 67-68 (E)], leg. Ellingsen, Edv. (O)
- Grimstad: Qvikshaugevjen i Fjære Sogn, ?? 08.1865, [MK 79 73 (E)], leg. Arbo, Axel (KMN)
- Lillesand: Kvannes, 03.08.1882, [MK 55-56 46-47 (E)], leg. Fridtz, R. E. (O)
- Lillesand: Lillesand, ?? 08.1848, [MK 63-64 56-57 (E)], leg. Schübeler, F. C. (O)
- Tvedestrand: Lundeavatn, både på land og ute i vannet, [ML 98 02-03 (E), 02.08.1937], leg. Aalen, Odd J.; Braarud, Trygve (O). Også tatt i Lundeavatn av E. Jørgensen 25.07.1894 (O)
- Najas marina** **Stivt havfrugras** **EN**
- Arendal: Store Gjerstadvann, MK 915 800, 29.07.2008, i store mengder, leg./det. K.M. Olsen. Arten er også registrert på lokaliteten gjentatte ganger mellom 1894 og 1968 (Pedersen og Åsen 1994), samt 22.06.2001, leg./det. K.M. Olsen.
- Arendal: Langangsvannet, MK 92 88, 06.09.1992, leg./det. NBF Telemark (Pedersen og Åsen 1994). Også tatt i vannet i 1959 og 1968 (Naturhistorisk museum i Oslo, karplantebasen), samt at Pedersen (1974) angir tre lok. langs vestsiden (ca. MK 921 885, MK 922 882 og MK 922 885) og én lok. ved Syrdalen (MK 929 894) (Pedersen og Åsen 1994).
- Arendal: Botnetjern, NNØ-sida, 04.10.1992, MK 935 805 (E), leg. Pedersen, Oddvar (O). Også samlet her 02.08.1968, leg. A. Langangen (Pedersen og Åsen 1994)
- Arendal: Rånehølen, vest for Garta, MK 922 866 og MK 923 860, ikke belagt?, det. A. Pedersen (Pedersen 1974, Pedersen og Åsen 1994)
- Arendal: Rånehølen, Åblevika, MK 926 870, ikke belagt?, det. A. Pedersen (Pedersen 1974, Pedersen og Åsen 1994)
- Arendal: Strengereidvann, sørenden, MK 927 874, ikke belagt?, det. A. Pedersen (Pedersen 1974, Pedersen og Åsen 1994)
- Arendal: Strengereidvann, nordenden, MK 927 879, ikke belagt?, det. A. Pedersen (Pedersen 1974, Pedersen og Åsen 1994)
- Arendal: Strengereid, MK 929 872, ikke belagt?, det. A. Pedersen (Pedersen 1974, Pedersen og Åsen 1994)
- Grimstad: Landvikvannet ved Koksnes, 29.08.1999, MK 702 645 (W), leg. Lie, Asbjørn (KMN) (Naturhistorisk museum i Oslo, karplantedatabasen)
- Grimstad: Reddalsvannet, 29.08.1999, MK 695 651 (W), vanlig på grunt vann, leg. Lie, Asbjørn (KMN). Også tatt i østenden, MK 70 65, 22.07.1971, leg./det. J. Kaasa/F. Wischmann (O) (Åsen 1983)
- Grimstad: Nørholmen, MK 714 631 (E), 13.08.1984, stor, tett bestand i liten pytt skjult av takrør, leg./det. P.A. Åsen (KMN) (Pedersen og Åsen 1994). Også belagt fra lokaliteten i 1959 og 1962, samt observert i stor mengde av O. Pedersen i 1990 (Pedersen og Åsen 1994)
- Lillesand: Justøya, Østerøykilen, i nordøstre del, MK 62-63 53, 20.07.1971, leg./det. J. Kaasa/F. Wischmann (O) (Pedersen og Åsen 1994). Arten er også tatt på diverse dellokalteter og en lang rekke ganger i det samme området, Mebøkilen–Østerøykilen–Ronna, og av diverse samlere, i tidsrommet 1848–1970 (Pedersen og Åsen 1994, Naturhistorisk museum i Oslo, karplantedatabasen)
- Risør: Krabbesund, i tjønn vest for veien, NL 122 045, 24.07.1976, leg. T. Ouren, det. F. Wischmann (O, KNM) (Åsen og Andreassen 1978, Åsen 1983, Pedersen og Åsen 1994). Vevle (1987) gir koordinater NL 118 043 (ED50).
- Risør: Fidjevann, tjern sørvest for, NL 110 036, 26.09.1974, leg. Pedersen, A.; Kaasa, J.; Wischmann, F. (O) (Åsen 1983, Pedersen og Åsen 1994)
- Pilulifera globularis** **Trådbregne** **EN**
- ? Arendal: et uspesifisert og uverifisert funn fra Arendal fra før 1922 (sannsynligvis ca. 1900), leg./det. B. Hansteen-Cranner (Holmberg 1922, Fægri 1960, Åsen 1982, Pedersen og Åsen 1994)
- Potamogeton pusillus** **Granntjernaks** **EN**
- Risør: Åkvågvann, 27.07.1937, [NL 10 04 (E)], leg. Aalen, Odd J.; Braarud, Trygve (O). Aust-Agder nevnes ikke hos Lid og Lid (2005), og P.A. Åsen ved Agder naturmuseum har ingen kjennskap til arten fra Aust-Agder.
- Ranunculus lingua** **Kjempesoleie** **EN**
- Tvedestrand: Dypvåg, Sandøy, mellom Saulekilen og Mellomtjern, NK 03 94, ?? 07.1914, leg./det. D. Danielsen (KNM) (Pedersen og Åsen 1994). Arten er sett og samlet på lokaliteten flere ganger i perioden 1889–1914, og til tross for gjentatte søk i området senere er den ikke gjenfunnet.
- Sparganium erectum ssp. neglectum** **Gianspiggknopp** **DD**
- Arendal: Skottjern (i tjønna ved Tromøy kjerke), 1894 (Røddlistebasen, Lid og Lid 2005)
- Stuckenia pectinata** **Busttjernaks** **NT**
- Arendal: Krøgenes, 25.06.1990, leg./det. K.M. Olsen
- Arendal: Langangsvann, MK 92 88, 1959 (O) (Åsen 1983)

Arendal: Gjerstadvann, MK 91 79, 1927, leg./det. A. Magnus (O) (Åsen 1983)
Grimstad: Neset, brakkvannsdam like ved et pumpehus, MK 827 736, 22.08.1985, leg./det. O. Pedersen (Agder naturmuseum v/P.A. Åsen)
Grimstad: Reddalskanalen, i brakkvann, MK 72 63, ??, 07.1932, leg./det. C. Platou (Agder naturmuseum v/P.A. Åsen)
Risør: Ålekilen nær Krabbesund, NL 12 04, 1937, leg./det. O.I. Aalen/T. Braarud (O) (Åsen 1983)
Risør: Avreidkilen, NL 05 06, 1894, leg./det. E. Jørgensen (O) (Åsen 1983)
Vegårshei: Vegårshei, ML 91 15, 26.07.1954 leg./det. B. Berdal (Agder naturmuseum v/P.A. Åsen)

Tillaea aquatica

Firling

EN

Arendal: Tromlingene (sørvestenden), MK 94 81, 09.09.1987, ikke belagt?, det. O. Vevle (Vevle 1987, Pedersen og Åsen 1994)
Arendal: Lille Buskjær (utenfor Oksefjorden), NK 007 906, 14.07.1973, leg./det. H. Damsgaard (Agder naturmuseum v/P.A. Åsen)
Arendal: Store Buskjær, NK 009 908, 05.08.1969, leg./det. H. Damsgaard; også tatt her av H. Damsgaard 25.08.2000 (Agder naturmuseum v/P.A. Åsen)
Tvedestrand: Nautholmen utenfor Askerøya, i pytt, NK 061 974, 05.09.2001, leg./det. A. Ofte/E. Svalheim (Agder naturmuseum v/P.A. Åsen)
Tvedestrand: Østre Sandskjær, NK 02 91, 05.08.1970, leg./det. A. Danielsen (Pedersen og Åsen 1994)
Tvedestrand: Nautholmen, NK 06 97, 09.08.1907, leg./det. D. Danielsen (Pedersen og Åsen 1994)
Tvedestrand: Mærholmen, NK 06 97, 04.08.1907, leg./det. D. Danielsen (Pedersen og Åsen 1994)
Tvedestrand: Lyngør, NK 07 99, 1907, leg./det. B. Lynge (O) (Pedersen og Åsen 1994)
Tvedestrand: Lyng (1912) angir arten fra "hist og her på Øerne (Wille)" i Dypvåg.

Utricularia australis

Vrangblærerot

DD

Arendal: Nidelva ved Arendal, nær Bisagen, 08.08.1894, [MK 84 78 (E)], leg. Jørgensen, E. (O). Aust-Agder nevnes ikke hos Lid og Lid (2005), og P.A. Åsen ved Agder naturmuseum har ingen kjennskap til arten fra Aust-Agder.

Veronica anagallis-aquatica

Vassveronika

NT

Arendal: Lille Gjerstadvann, bekken ved nordenden, MK 91 81, 29.07.1953, [MK 91 81 (E)], leg. Kaasa, Jon (O). Arten ble ettersøkt her i 1965 og 1981 uten at den ble gjenfunnet (Blomdal 1982, Pedersen og Åsen 1994). K.M. Olsen har vært i dette området flere ganger uten å legge merke til arten, men samtidig også uten å vite at den er tatt der tidligere.

Risør: Østerdal, ved gården, NL 08 03, 24.06.1982, leg. Ouren, Tore (KMN). Også sett her av T. Ouren 17.07.1973 (O, KNM).

Zannichellia palustris ssp. *palustris*

Småvasskrans

VU^o

Arendal: Tromlingene (sørvestenden), MK 94 81, 09.09.1987, leg./det. O. Vevle (Vevle 1987)

Annelida

Leddormer

Hirudinea

Igler

Hirudo medicinalis

Blodigle

VU[LR]

Arendal: Songtjern, MK 883 823, ??, 09.2000, 1 ad., leg. T.B. Brobakken, det. K.M. Olsen/T.B. Brobakken 2000
Arendal: Nordre Bukketjern, MK 869 886, 05.06.1995, leg./det. D. Dolmen (D. Dolmen in litt.)
Arendal: Søndre Bukketjern, MK 868 885, 05.06.1995, leg./det. D. Dolmen (D. Dolmen in litt.)
Arendal: Bjørtjørna, MK 853 886, 10.06.1993, leg./det. O. Tvermyr. Arten er også tatt her tidligere (VM, D. Dolmen in litt.)
Arendal: Lonene, MK 861 872–875, 05.08.1992, 2 ind., leg./det. D. Dolmen (VM, D. Dolmen in litt.). Også sett her tidligere, det. O. Tvermyr (D. Dolmen in litt.)
Arendal: Lauvtjern, MK 868 872, 12.07.1992, leg./det. D. Dolmen (D. Dolmen in litt.)
Froland: Steilstjern, MK 836 875, 10.07.1992, 1 ind., leg./det. D. Dolmen. Også tatt her 19.07.1967, 1 ind., leg./det. J. Økland/K.A. Økland og i 1963, leg. S. Tvermyr (ZMO, D. Dolmen in litt., Økland 1964, Tvermyr 1965)
Arendal: Kallstadijær, MK 854 873, 1992, leg./det. O. Tvermyr (D. Dolmen in litt. Arten er også tatt her ca. 1964, leg./det. S. Tvermyr (Tvermyr 1965)
Arendal: Kirstenjær, MK 858 874, 25.07.1969, leg./det. J. Økland/K.A. Økland (?) (ZMO, D. Dolmen in litt.)
Arendal: Tromøy (Jensen 1873)
Arendal: Høgedalstjern, [MK 85 81] (Jensen 1873)
Froland: Flottjørna, MK 853 930, 02.05.2003, leg./det. D. Dolmen. Også sett her 19.08.2001, 09.06.1996, 30 ind., 04.08.1995, 15 ind. i løpet av 15 min., 05.07.1995 og 04.06.1995, alle leg./det. D. Dolmen (i noen tilfeller m.fl.) (VM, D. Dolmen in litt., Johansen 1996, 2002)
Froland: Iglejær, MK 852 927, 05.06.1995, 2 ind., leg./det. D. Dolmen (D. Dolmen in litt.)
Froland: øst for Flottjærdalen, i bekk ved sti, MK 864 932, 27.05.1989, 1 ind., leg./det. D. Dolmen (VM, D. Dolmen in litt.)
Froland: Øygardstjern, MK 82 87, 07.07.1969, leg./det. J. Økland/K.A. Økland. Også andre skal ha sett arten her, muligens senere enn 1969 (ZMO, D. Dolmen in litt.)
Froland: Froland (Jensen 1873)
Gjerstad: se nedenfor
Grimstad: Tveidtjern, MK 696 645, 16.05.2000, mange ind., leg./det. D. Dolmen. Også sett her 09.06.1997, leg./det. D. Dolmen (D. Dolmen in litt.)
Lillesand: Småtjern, Høvdag, MK 554 500, 10.08.1992, 2 ind., leg./det. D. Dolmen. Også sett her tidligere, bl.a. i perioden 1970–1989, det. K. Syvertsen, og regnet som en god blodiglelokalitet blant eldre kjentfolk (VM, D. Dolmen in litt., Dolmen m.fl. 1994)
Lillesand: Kjøstvedtjern, MK 553 498, i perioden 1070–1989, det. K. Syvertsen (D. Dolmen in litt.)
Lillesand: se nedenfor
Risør: Kvernsvann, NL 098 033, 10.08.1990, 2 ind., leg./det. D. Dolmen (D. Dolmen in litt.). Arten er også tatt her flere ganger tidligere: 03.07.1990, 3 ind. sett, det. D. Dolmen; perioden 1979–1980, 20 besøk og arten sett ved alle, flere ind., det. J.H. Simonsen; en gang for 1980 (D. Dolmen in litt., Nilssen 1980)
Risør: Åkvågsvann, NL 105 039, 10.08.1990, 1 ind., leg./det. D. Dolmen. Også 1 ind. sett 03.07.1990 (D. Dolmen in litt., Dolmen m.fl. 1994)
Tvedestrand: Krottjern, MK 928 906, 09.07.1997, 3 ind., leg./det. D. Dolmen (D. Dolmen in litt.)
Tvedestrand: vest for Frydendal, i sump/tjern, NK 001 965, 10.07.1997, 4 ind., leg./det. D. Dolmen (D. Dolmen in litt.)
Tvedestrand: Øygardstjern, NK 000 025, 10.07.1997, leg./det. D. Dolmen. Også tatt her 24.07.1992, 1 ind., leg./det. F. Ødegaard (D. Dolmen in litt.)
Tvedestrand (?): "Iglejær", leg. G. Olsen (1883–1978; iglene ble fanget i hans guttedager) (Dolmen m.fl. 1994). D. Dolmen (in litt.) kaller lokaliteten for "Staubø v Tvedestrand".
I tillegg finnes det i en liste mottatt fra D. Dolmen i oktober 2008 flere opplysninger om observasjoner av igler som hevdes å være blodigler, men uten dokumentasjon er disse foreløpig utelatt (noe av dette er også med hos Dolmen m.fl. (1994)), det samme gjelder noen belagte dyr uten tilstrekkelige lokalitetsopplysninger. Det dreier seg om opplysninger fra Birkenes, flere lokaliteter i tidligere Moland kommune (nå Arendal), i Nidelva mellom gamle Hisøy og Øyestad kommuner (nå Arendal), Froland, Gjerstad, Lillesand, Vegårshei og muligens Tvedestrand. Dolmen m.fl. (1994) nevner også "Iglejær ved Mo i Gjesdal, Aust-Agder" og i forhold til dette, "lenger inne i marka", bl.a. "Rasdøltjern". Ingen av disse stedsnavnene lar seg gjenfinne i Norgesglasset eller Norgebilder, og er heller ikke gjenkjennelige i listen nevnt over.

Crustacea

Krepsdyr

Malacostraca

Storkreps

Astacus astacus

Edelkreps

EN[VU]

Arendal: Vatnebuvaanet, MK 964 906, 1979, ca. 100 dyr fra Universitetet i Oslo utsatt, men mislykket (NINA v/S.I. Johnsen, VannInfo). Vannet er registrert som naturtype, men kreps er ikke nevnt i en relativt fylldig beskrivelse (DNs NATURBASE)
Grimstad: Imenestjern, MK 718 689, 1948, ca. 80 dyr fra Steinsfjorden utsatt, men mislykket (NINA v/S.I. Johnsen, VannInfo)
Grimstad: Lundetjern, MK 677 691, 1948, ca. 300 dyr fra Steinsfjorden utsatt, men mislykket (NINA v/S.I. Johnsen, VannInfo)
Grimstad: Syndle, Lundesanden, MK 687 691, 1948, ca. 300 dyr fra Tyrifjorden utsatt, men mislykket (NINA v/S.I. Johnsen, VannInfo)
Tvedestrand: Vatnebuvaanet (bl.a. Lille Fisleвик), MK 91 79, 29.06.1997, leg./det. D. Dolmen (Kleiven og Dolmen 2000). Også observert 02.07.1997, leg. E. Kleiven/D. Dolmen, 12.06.1998, leg. D. Dolmen/J.D. Hindley, 17.06.1998, leg. D. Dolmen og i 1999, leg. K. Jensen(?) (Kleiven og Dolmen 2000)
Arendal: "ved Arendal", men funnene regnes som usikre (Lagerberg 1908, Christiansen 1972, Kleiven og Dolmen 2000)
Grimstad: Landvikvannet (ved broen over kilen vest i vannet), MK 700 643, 10.06.1992, stort antall, leg./det. D. Dolmen (Dolmen 1997). Også observert 09.07.1992, leg. D. Dolmen, 09.06.1996, leg. D. Dolmen/E. Kleiven og 07.08.1996, leg. J. Seland (Dolmen 1997)
Grimstad: Reddalsvannet, MK 688 654, 10.06.1992, stort antall, leg./det. D. Dolmen (Dolmen 1997). Også observert 09.06.1996, leg. D. Dolmen/E. Kleiven og 07.08.1996, leg. J. Seland (Dolmen 1997)
Grimstad: Inntjøretjenn, [MK 692 637], 10.06.1992, stort antall, leg./det. D. Dolmen (Dolmen 1997). Også observert 09.07.1992 (Dolmen 1997)
Tvedestrand: Kråkvågkilen (http://austagder.miljostatus.no/msf_themepage.aspx?m=741)

Palaeomonetes varians

Brakkvannsreke

NT

Arendal: N Kjerra (Ca. 200 m langs land i søndre del av den åpne bukten), MK 909 793, 19.05.2007, 3 ad.+juv., leg. K.M. Olsen, det. K.M. Olsen 2007
Arendal: Fisleвик, MK 910 800, 18.05.2007, 4 ad.+juv., leg. K.M. Olsen, det. K.M. Olsen 2007
Arendal: N Duevik (Bukten N Duevik), MK 907 796, 17.05.2005, 2 ad.+juv., leg. K.M. Olsen, det. K.M. Olsen 2007
Arendal: Store Gjerstadvann (bl.a. Lille Fisleвик), MK 91 79, 29.06.1997, leg./det. D. Dolmen (Kleiven og Dolmen 2000). Også observert 02.07.1997, leg. E. Kleiven/D. Dolmen, 12.06.1998, leg. D. Dolmen/J.D. Hindley, 17.06.1998, leg. D. Dolmen og i 1999, leg. K. Jensen(?) (Kleiven og Dolmen 2000)
Arendal: "ved Arendal", men funnene regnes som usikre (Lagerberg 1908, Christiansen 1972, Kleiven og Dolmen 2000)
Grimstad: Landvikvannet (ved broen over kilen vest i vannet), MK 700 643, 10.06.1992, stort antall, leg./det. D. Dolmen (Dolmen 1997). Også observert 09.07.1992, leg. D. Dolmen, 09.06.1996, leg. D. Dolmen/E. Kleiven og 07.08.1996, leg. J. Seland (Dolmen 1997)
Grimstad: Reddalsvannet, MK 688 654, 10.06.1992, stort antall, leg./det. D. Dolmen (Dolmen 1997). Også observert 09.06.1996, leg. D. Dolmen/E. Kleiven og 07.08.1996, leg. J. Seland (Dolmen 1997)
Grimstad: Inntjøretjenn, [MK 692 637], 10.06.1992, stort antall, leg./det. D. Dolmen (Dolmen 1997). Også observert 09.07.1992 (Dolmen 1997)
Tvedestrand: Kråkvågkilen (http://austagder.miljostatus.no/msf_themepage.aspx?m=741)

Ephemeroptera etc.

Odonata

Brachytron pratense

Arendal: Mortensplassjenn (ved Klådeborg/Kladeborg), 16.06.2005, 1 ind. (artskart.artsdatabanken.no)
Arendal: Soletjern (langs vestbredden), MK 825 814, 28.06.2003, x ad., leg. K.M. Olsen m.fl., det. D. Dolmen m.fl. 2003. Også tatt her 05.06.1992, 2 ind. og 05.06.1990, 2 ind. (artskart.artsdatabanken.no)
Arendal: Ubekiltjenn, MK 902 802, 28.06.2003, x ad., leg. K.M. Olsen m.fl., det. D. Dolmen m.fl. 2003
Arendal: Gjerstadvatnet, 28.08.2002. Også tatt 17.06.1998, 1 ind. og 12.06.1998, 2 ind. (Kleiven og Dolmen 2000, artskart.artsdatabanken.no)
Arendal: Hanevatn, 10.06.1992. (artskart.artsdatabanken.no)
Arendal: Longumvannet, ved Brua Holmen/Katthølen, 09.06.1992, 1 ind. (artskart.artsdatabanken.no)
Arendal: Sørsvannet (Sørsvatn), 09.06.1992, 1 ind. Også tatt her 05.06.1992 og 06.06.1990, 2 ind. (artskart.artsdatabanken.no)
Arendal: Molandsvann, ved utløpet, 09.06.1992, 1 ind. (artskart.artsdatabanken.no)
Arendal/Tvedestrand: Åletjenn (Åltjern), 06.06.1992. Også tatt her 09.06.1990, 1 ind. (artskart.artsdatabanken.no)
Arendal: Lindvann, 06.06.1992. (artskart.artsdatabanken.no)
Arendal: Sagvannet, utløpsbekk, 06.06.1992. (artskart.artsdatabanken.no)
Arendal: Ulsryggjenn (=Ulsryggjenn, Holt), 06.06.1992. (artskart.artsdatabanken.no)
Arendal: Jovannet, 06.06.1992. (artskart.artsdatabanken.no)
Arendal: Lilleå, ved dammen (vest for Mauretangen), 06.06.1992. (artskart.artsdatabanken.no)
Arendal: Gausplassjenn (myrtjern SSV for Sagvannet), 06.06.1992. (artskart.artsdatabanken.no)
Arendal: Solbergvatn, 05.06.1992. Også tatt 09.06.1992, 1 ind. (artskart.artsdatabanken.no)
Arendal: Stoa-Bekken, 05.06.1992. (artskart.artsdatabanken.no)
Arendal: Tjern nordøst for Bråstad St. (Bråstadtjenn + Bekk), 05.06.1992. (artskart.artsdatabanken.no)
Arendal: Bekk (Bråstadtjenn + Bekk), 05.06.1992. (artskart.artsdatabanken.no)
Arendal: Bergtjenn (Bergtjern, Blokkentjern), 05.06.1992. (artskart.artsdatabanken.no)
Arendal: Daletjern, 08.06.1991, 1 ind. (artskart.artsdatabanken.no)
Arendal: Longumvannet, ved og i kanal, 09.06.1990, 1 ind. (artskart.artsdatabanken.no)
Arendal: Molandsvann, kanalen i sørenden, 09.06.1990, 1 ind. (artskart.artsdatabanken.no)
Arendal: Stotjern (Stoatjern), 06.06.1990, 2 ind. (artskart.artsdatabanken.no)
Arendal: Seljåstjern (Indre Haugåsdalstjern), 06.06.1990, 4 ind. (artskart.artsdatabanken.no)
Arendal: Skoletjern (Ytre Haugåsdalstjern), 06.06.1990, 4 ind. Også tatt 27.06.1984, 18 ind. (artskart.artsdatabanken.no)
Arendal: Bråstadtjenn, 05.06.1990. (artskart.artsdatabanken.no)
Arendal: Assævatn, 05.06.1990, >3 ind. (artskart.artsdatabanken.no)
Arendal: Sagvannet, inkl. utløpsbekken, 05.06.1990, >4 ind. (artskart.artsdatabanken.no)
Arendal: Kvitetjern, 15.07.1987, 1 ind. (artskart.artsdatabanken.no)
Arendal: Tromø, Skogstjern, 1929. Også tatt her 06.07.1926, 2 ind. (artskart.artsdatabanken.no)
Arendal: Heidalen (trolig nær Solbergvatn) (artskart.artsdatabanken.no)
Arendal: Lilleå, sørvest for Assævatn (artskart.artsdatabanken.no)
Froland: Småtjenn, Østre (Tvillingjenna), Brekka, 04.06.1995, 1 ind. (artskart.artsdatabanken.no)
Froland: Mårvatn, 05.06.1990, 2 ind. (artskart.artsdatabanken.no)
Grimstad: Landvikvannet, 09.06.1996, 1 juv. (exuvium) (Dolmen 1997, artskart.artsdatabanken.no)
Lillesand: Østerøykilen, Justøya, 15.09.1999, 1 ind. (artskart.artsdatabanken.no)
Risør: Fievannet (Fidjevatt), 06.06.1991, 3 ind. (artskart.artsdatabanken.no)
Risør: Åkvågvatt, 09.06.1990, 3 ind. (artskart.artsdatabanken.no)
Risør: Kvernvatn, 08.06.1990, 1 ind. (artskart.artsdatabanken.no)
Tvedestrand/Arendal: Åletjenn (Åltjern), 06.06.1992. Også tatt her 09.06.1990, 1 ind. (artskart.artsdatabanken.no)
Tvedestrand: Litjern (V. Laget), 07.06.1991, 1 ind. (artskart.artsdatabanken.no)
Tvedestrand: Råbergtjern, 09.06.1990, 1 ind. (artskart.artsdatabanken.no)
Tvedestrand: Stordalsvatn, 09.06.1990, 1 ind. (artskart.artsdatabanken.no)

Coenagrion lunulatum

Måneblåvannymfe

NT

Froland: Båtsteintjern, 14.06.2006 (artskart.artsdatabanken.no). Også tatt (ved grusveien), MK 6520 8649, 28.06.2003, 1 M, leg. K.M. Olsen, det. K.M. Olsen 2004, samt flere ganger i perioden 1997–2003 (artskart.artsdatabanken.no)
Froland: Tjern sørvest for Øynavatn, 13.06.1998 (artskart.artsdatabanken.no)
Froland: Øynavt., 13.06.1998 (artskart.artsdatabanken.no)
Froland: Tjern S F. Vegen, Sw F. Øynavt., 16.06.1997, 1 ind. (artskart.artsdatabanken.no)
Froland: Øynavt., Sw Buk N F. Vegen, 16.06.1997, 3 ind. (artskart.artsdatabanken.no)
Froland: Båtsteintjerna+Dam, 13.06.1996, 75 ind. (artskart.artsdatabanken.no)
Vegårshei: Romundstadijenn, 22.07.1931, 1 ind. (artskart.artsdatabanken.no). Også tatt her 09.07.1931, 5 ind. og 13.06.1930, 3 ind. (artskart.artsdatabanken.no)

Leucorrhinia albifrons

Grå torvlibelle

NT

Arendal: Stemmetjenn, Løddesøl, 04.08.1999, 1 ind. (artskart.artsdatabanken.no)
Arendal: Nordtjerna (Østsida), Løddesøl, 07.07.1997, 2 ind. (artskart.artsdatabanken.no)
Arendal: Dølemyrtjønn, Flottjerndalen, 04.08.1995, 1 ind. (artskart.artsdatabanken.no)
Arendal: Solevatn (= Lindåstjern), 07.07.1990, 2 ind. Også tatt her 06.07.1988, 2 ind. (artskart.artsdatabanken.no)
Iveland: Lomstjønn, Midtre Tjern (=Tjern B), 13.07.1997, 1 ind. (artskart.artsdatabanken.no)
Tvedestrand: Løkreistjenn (V F. Røyvt.), 10.07.1997, 1 ind. (artskart.artsdatabanken.no)
Tvedestrand: Størdalsvatn, 10.08.1991, 1 ind. Også tatt her 04.07.1990, >2 ind. (artskart.artsdatabanken.no)
Tvedestrand: Svinebutjern, 11.08.1990, 2 ind. Også tatt her 04.07.1990 og 09.06.1990, 5 ind. (artskart.artsdatabanken.no)
Tvedestrand: Gulspeittvatn (= Gulsbergvatn) (artskart.artsdatabanken.no)
Tvedestrand: Råbergtjern (artskart.artsdatabanken.no)
Tvedestrand: Iglertjern (artskart.artsdatabanken.no)
Vegårshei: Karttjenn (Åletjern), ???.07.2004. Også tatt her 09.08.1990, 1 ind. og 04.07.1934, 1 ind. (artskart.artsdatabanken.no)
Vegårshei: Kviftekilen, Vegår, ???.07.2004. Også tatt her (langs veien vis a vis Kvifte), ML 920 169, 29.06.2003, x ad., leg. K.M. Olsen m.fl., det. D. Dolmen m.fl. 2003, samt en rekke ganger, til dels i stort antall, i perioden 1930–1990 (artskart.artsdatabanken.no)
Vegårshei: Våjebekken (ved broen), ML 892 021, 29.06.2003, x ad., leg. K.M. Olsen m.fl., det. D. Dolmen m.fl. 2003
Vegårshei: Rugnestjenn, 04.07.1995. (artskart.artsdatabanken.no)
Vegårshei: Øvre Niptjenn, 04.07.1995. (artskart.artsdatabanken.no)
Vegårshei: Tegtjenn (Tegtjern), 08.06.1992, >4 ind. (artskart.artsdatabanken.no)
Vegårshei: Solbergvatn (ved Solbergtangene), 08.06.1992. (artskart.artsdatabanken.no)
Vegårshei: Romundstadijenn, 26.06.1984, 1 ind. (artskart.artsdatabanken.no)

Leucorrhinia caudalis

Vanniljetorvlibelle

VU

Arendal: Solevatn (= Lindåstjern), 11.07.1942, 4 ind. (Kvifte 1943, artskart.artsdatabanken.no)

Leucorrhinia pectoralis

Stor torvlibelle

VU

Arendal: Soletjern (langs vestbredden), MK 825 814, 28.06.2003, x ad., leg. K.M. Olsen m.fl., det. D. Dolmen m.fl. 2003. Også tatt her flere ganger, til dels i stort antall, i perioden 1934–1992 (under lokalitetsnavnet Solevatn (= Lindåstjern)) (artskart.artsdatabanken.no)
Arendal: Sautetjenn, SSØ for Mjåvatn, 09.07.1997. (artskart.artsdatabanken.no)
Arendal: Fiskejenn, Sø F. Mjåvann, 09.07.1997. (artskart.artsdatabanken.no)
Arendal: Lite tjern NØ for Lille Havåstjenn, 07.07.1997. (artskart.artsdatabanken.no)
Arendal: Lille Havåstjenn (Tjern N for Seljåsen/V for Smedplassen), 07.07.1997. (artskart.artsdatabanken.no)
Arendal: Gausplassjenn (Myrtjern Ssv For Sagvannet), 17.06.1997. (artskart.artsdatabanken.no)
Arendal: Lille Ubergjenn (Flottjerndalen), 05.07.1995, >2 ind. (artskart.artsdatabanken.no)
Arendal: Sørsvannet (Sørsvatn), 09.06.1992, 1 ind. Også tatt her 05.06.1992 (artskart.artsdatabanken.no)
Arendal: Sagvannet, utløpsbekk, 06.06.1992. (artskart.artsdatabanken.no)
Arendal: Bergtjenn (Bergtjern, Blokkentjern), 05.06.1992. (artskart.artsdatabanken.no)
Arendal: Seljåstjern (Indre Haugåsdalstjern), 06.06.1990. Også tatt her flere ganger i perioden 1930–1934 (artskart.artsdatabanken.no)
Arendal: Skoletjern (Ytre Haugåsdalstjern), 06.06.1990. Også tatt her 27.06.1984, 7 ind. (artskart.artsdatabanken.no)
Arendal: Ulsryggjenn (=Ulsryggjenn/Ulsryggentjern, Holt), 24.07.1942. (artskart.artsdatabanken.no)
Froland: Lindtjenn (Tjern Ø F. Heidalen), 08.07.1997. (artskart.artsdatabanken.no)

Grimstad: Myrtjern ved Tyssekil (ved Reddalsvannet), 10.06.1992. (artskart.artsdatabanken.no)		
Lillesand: Store Fjordtjern (Fjordtjørmene), 29.05.1993. (artskart.artsdatabanken.no)		
Lillesand: Krokvatnet, Ø Bukta (Stegeneskilen), 10.06.1992. (artskart.artsdatabanken.no)		
Risør: Naddalstjenn (V for Nipedal/Ø for Hudalstjern), 11.07.1997 (artskart.artsdatabanken.no)		
Risør: Fidjevatn, 03.06.1990, 1 ind. (artskart.artsdatabanken.no)		
Tvedestrand: Råbutjenn (Tjern V. Råbumyr Nv F. Ulevåg), 10.07.1997. (artskart.artsdatabanken.no)		
Tvedestrand: Krokstjenn, 09.07.1997. (artskart.artsdatabanken.no)		
Tvedestrand: Størdalsvatn, 09.06.1990. (artskart.artsdatabanken.no)		
Tvedestrand: Åltjern (Åletjern, Fløsta), 24.07.1942. (artskart.artsdatabanken.no)		
<i>Onychogomphus forcipatus</i>	Tangelvøyenstikker	EN
Arendal: Lilleå (Lilleelv), MK 815 819, ca. 1930-1936, leg. G. Kvifte (Sømme 1937)		
Arendal: Ålekarbekk, MK 743 754, ca. 1930-1936, leg. G. Kvifte (Sømme 1937)		
Tvedestrand: Sprengselva ved Holt landbrukssole, MK 928 961, ca. 1930-1950, leg. G. Kvifte (Olsvik m.fl. 1990)		
<i>Orthetrum cancellatum</i>	Stor blålibelle	CR
Arendal: Langangsvannet, MK 92 88, 06.08.1999, 1 ind. (artskart.artsdatabanken.no). Også tatt her 09.07.1997, ca. 10 ind., leg./det. D. Dolmen og 08.07.1997, x juv., leg./det. D. Dolmen (Dolmen 1998, artskart.artsdatabanken.no)		
Tvedestrand: Litjern (ved Laget), ca. 1930 (artskart.artsdatabanken.no)		
<i>Somatochlora flavomaculata</i>	Gulflekket metalløyenstikker	EN
Risør: Fievannet (Fidjevatn), 12.08.1991, 1 ind. Også tatt her 03.07.1990, >2 ind. (artskart.artsdatabanken.no)		
Risør: Kvernvatn, 12.08.1991, 1 ind. Også tatt her 03.07.1990, 4 ind. (artskart.artsdatabanken.no)		
<i>Sympetrum vulgatum</i>	Sørlig høstlibelle	VU
Arendal: Støtjern (Støtjern), 08.08.1992, 1 ind. (artskart.artsdatabanken.no)		
Arendal: Jovannet, 18.08.1991, 6 ind. (artskart.artsdatabanken.no)		
Arendal: Bergtjenn (Bergtjern, Blokkenetjern), 16.08.1991, 1 ind. (artskart.artsdatabanken.no)		
Arendal: Hisøy, 22.07.1935, 1 ind. (artskart.artsdatabanken.no)		
Risør: Åkvågvatn, 12.08.1991, 5 ind. (artskart.artsdatabanken.no)		
Trichoptera	Vårfluer	
<i>Beraeodes minutus</i>	Vårflueart	NT
Arendal: Sandåsumpen, MK 932 816, 17.04.2004, 1 juv., leg. K.M. Olsen, det. K.M. Olsen 2004.		
<i>Grammotaulius nitidus</i>	Vårflueart	CR
Lillesand: Grimenes, 50 m fra Grimevannet, MK 617 646, 13.-18.08.1985, 3 M, leg./det. T. Andersen/G.E.E. Søli (Andersen og Søli 1987). Også en hunn tatt her i samme tidsrom (Andersen m.fl. 1990)		
<i>Limnephilus bipunctatus</i>	Vårflueart	CR
Bygland: W Nesjeodden (I den nordligste av to avlange dammer), ML 1590 4039, 02.10.2007, 3 juv., leg. K.M. Olsen, det. K.M. Olsen 2007		
Bygland: Svinefetevja (I evja), ML 1941 3857, 02.10.2007, 8 juv., leg. K.M. Olsen, det. K.M. Olsen 2007		
<i>Ylodes reuteri</i>	Vårflueart	CR
Grimstad: Reddalsvann, nær vannet, MK 688 655, 21.08.1987, 29 M+F (Andersen m.fl. 1990)		
Hemiptera	Nebbmunner	
Heteroptera	Teger	
<i>Aphelocheirus aestivalis</i>	Vannveggedyr	NT
Birkenes: Bersebekken (hele strekket fra Berse til Flakksvann), MK 5440 6575, 06.04.2007, 13 ad.+juv., leg. K.M. Olsen, det. K.M. Olsen 2007. Også tatt samme sted 19.10.1921, ad.+juv., leg. T. Münster (Warloe 1922, 1925)		
Froland: Nidelva ved Bøylestad, ??-07.-??-11.1983, 329 M+F+juv., leg./det. L.M. Sættem (Sættem 1986). Også tatt (noenlunde) samme sted senere, leg./det. D. Dolmen (D. Dolmen pers. medd.)		
<i>Corixa panzeri</i>	Buksvømmerart	VU
Arendal: N Duevik (bukten N Duevik), MK 907 796, 17.05.2005, 1 F, leg. K.M. Olsen, det. K.M. Olsen 2007		
Arendal: Gjerstadvannet, MK 90 79, 28.05.2001, 1 F, leg./det. D. Dolmen. Også tatt her 23.09.2000, 1 F, leg./det. D. Dolmen (Dolmen 2004)		
<i>Paracorixa concinna</i>	Buksvømmerart	NT
Arendal: Gjerstadvannet, MK 90 79, 28.05.2001, 3 F, leg./det. D. Dolmen (Dolmen 2004)		
Coleoptera	Biller	
Dytiscidae	Vannkalver	
<i>Agabus uliginosus</i>	Storvannkalvart	NT
Tvedestrand: Kjent fra et gammelt funn i kommunen (Rødlistebasen). Ifølge Nilsson og Holmen (1995) skal den være tatt i både indre og ytre deler av fylket. Dette refereres også i Ødegaard m.fl. (1996). Ingen dyr i Naturhistorisk museum i Oslo (S. Olberg pers. medd.)		
<i>Hydroglyphus geminus</i>	Småvannkalvart	DD
Arendal: Fløsta, MK 959 876, ??-08.2007, x ad., leg./det. S. Olberg (S. Olberg pers. medd.)		
Risør: Risør, 12.10.1902, 1 ad., leg. H. Warloe (Zoologisk museum i Oslo)		
<i>Ilybius guttiger</i>	Storvannkalvart	NT
Aust-Agder: Arten skal være tatt i ytre deler av fylket (AAV, se Økland 1981) (Ødegaard m.fl. 1996). Ikke i Naturhistorisk museum i Oslo (S. Olberg pers. medd.)		
<i>Laccophilus biguttatus</i>	Glansvannkalvart	NT
Aust-Agder: Arten skal være tatt i ytre deler av fylket (AAV, se Økland 1981) (Ødegaard m.fl. 1996). Ikke i Naturhistorisk museum i Oslo (S. Olberg pers. medd.)		
<i>Laccophilus poecilus</i>	Glansvannkalvart	VU
Risør: Risør, 27.06.1933, 6 ad., leg. F. Jensen (Zoologisk museum i Oslo)		
<i>Rhantus suturalis</i>	Damvannkalvart	NT
Lillesand: Lillesand omegn, 06.10.1922, 1 ad., leg. T. Münster (Zoologisk museum i Oslo)		
Gyrinidae	Virvlere	
<i>Gyrinus caspius</i>	Virvlerart	DD
Arendal: Store Gjerstadvann (Fislevig), MK 910 800, 18.05.2007, 1 F, leg. K.M. Olsen, det. K.M. Olsen 2007. Også tatt her i perioden 1997–2000, leg./det. D. Dolmen (Kleiven og Dolmen 2000)		
Arendal: Tromøy, 31.07.1920, 1 ad., leg. H. Tambs-Lyche (Zoologisk museum i Oslo)		
Grimstad: Reddalsvannet, MK 688 654, 09.06.1996, leg./det. D. Dolmen (Dolmen 1997).		
Grimstad: Landvikvannet, MK 700 643, 09.06.1996, leg./det. D. Dolmen (Dolmen 1997).		
Grimstad: Grimstad, sannsynligvis mellom 1894 og 1898, leg. H.K. Hanssen (Münster 1925)		
<i>Gyrinus suffriani</i>	Virvlerart	NT
Arendal: Store Gjerstadvann, Fislevig, MK 910 800, 18.05.2007, 5 M+F, leg. K.M. Olsen, det. K.M. Olsen 2007.		
Risør: Fievannet, 01.09.1979, 3 ad., leg./det. G. Hagenlund (Hagenlund 1984, Holmen 1987, Zoologisk museum i Oslo)		
Halipidae	Vanntråkkere	
<i>Halipus apicalis</i>	Vanntråkkerart	VU
Arendal: Store Gjerstadvann, i perioden 1997–2000, leg./det. D. Dolmen (Kleiven og Dolmen 2000). Ifølge Rødlistebasen skal det ikke være noen funn fra Aust-Agder.		
Helophoridae	Furevannkjærer	
<i>Helophorus fulgidicollis</i>	Furevannkjærer	NT
Arendal: Arendal kommune, 1982, leg. T. Solhøy (Rødlistebasen). Dette er ikke med hos Hansen (1987), som sier at arten ikke er funnet i Norge, eller Ødegaard m.fl. (1996), som imidlertid angir arten fra Østfold (et funn fra 1990; Ødegaard 1994). Ikke i Naturhistorisk museum i Oslo (S. Olberg pers. medd.)		
Hydrophiliidae	Vannkjærer	

<i>Laccobius striatulus</i>	Vannkjærart	NT	
Grimstad: Grimstad, ??.06.1920, 1 ad., leg. T. Münster (Zoologisk museum i Oslo)			
Scirtidae	Hårbiller		
<i>Prionocyphon serricornis</i>	Hårbilleart	VU	
Grimstad: Dymnemyr W 1 (i kanten av Saltmyr), MK 722 634, 10.-20.VII.1999, 1 ad., leg. K.M. Olsen, det. B.A. Sagvolden 1999. (Sagvolden og Hansen 2001)			
Lepidoptera	Sommerfugler		
Crambidae	Mott		
<i>Acentria ephemerella</i>	Hvit dammott	VU	
Arendal: Store Gjerstadvann E (langs nordsiden mellom Kloppas innløp og Fisløvig), MK 915 800, 29.07.2008, 1 M, leg. K.M. Olsen, det. K.M. Olsen 2008			
Arendal: Havså, MK 869 758, 23.-30.07.2006, 1 F, leg./det. K. Berggren (artskart.artsdatabanken.no/NHM v/L. Aarvik)			
Arendal: Tromøy kirke, MK 922 789, 14.08.1997, 7 M, leg./det. S.A. Bakke (artskart.artsdatabanken.no/NHM v/L. Aarvik)			
Arendal: Skottjern, MK 920 789, 22.07.1983, leg./det. K. Berggren (artskart.artsdatabanken.no/NHM v/L. Aarvik)			
<i>Paraponyx stratiotata</i>	Vasspestdammott	VU	
Arendal: Bjelland, MK 933 796, 28.06.2005, 1 M, leg. S.A. Bakke, det. L. Aarvik. Også tatt her 19.-22.08.2002, 1 M, leg./det. S.A. Bakke (artskart.artsdatabanken.no/NHM v/L. Aarvik)			
Arendal: Botne, MK 9265 8049, 25.06.2000, 1 M, leg./det. S.A. Bakke (artskart.artsdatabanken.no/NHM v/L. Aarvik)			
Arendal: Lille Gjerstadvann, MK 9191 8050, 27.06.1994, 1 M, leg./det. S.A. Bakke (artskart.artsdatabanken.no/NHM v/L. Aarvik)			
Grimstad: Søm NR, MK 830 719, 26.08.2002, 1 M, leg./det. K. Berggren (artskart.artsdatabanken.no/NHM v/L. Aarvik)			
Grimstad: Reddalsvann, MK 687 657, 28.07.1986, 1 ad., leg./det. K. Berggren (artskart.artsdatabanken.no/NHM v/L. Aarvik/Berggren og Svendsen 1986)			
<i>Schoenobius gigantella</i>	Kjempesivmott	EN	
Arendal: Gjevoll, MK 9116 7908, 30.06.2000, 1 M, leg./det. S.A. Bakke (artskart.artsdatabanken.no/NHM v/L. Aarvik)			
Arendal: Botnetjønn, MK 9325 7998, 01.-03.08.1995, 3 ad., leg./det. S.A. Bakke (artskart.artsdatabanken.no/NHM v/L. Aarvik)			
Arendal: Bjelland, MK 933 796, 28.07.1987, 1 F, leg./det. S.A. Bakke (artskart.artsdatabanken.no/NHM v/L. Aarvik)			
Grimstad: Reddalsvann, MK 687 657, 28.07.1986, 1 F, leg./det. S. Svendsen, arten er også tatt samme sted senere i 1986 (artskart.artsdatabanken.no/NHM v/L. Aarvik/Berggren og Svendsen 1986)			
Diptera	Tovinger		
Brachycera	Fluer		
Syrphidae	Blomsterfluer		
<i>Eristalis oestracea</i>	Blomsterflueart	VU	
Grimstad: Lia, 04.98.1988, 1 F, leg./det. T.R. Nielsen (Nielsen 1999)			
Tvedestrand: Sandøy, 02.08.1998, 1 ad., leg. M. Falck (Falcks samling). Muligens ble to individer tatt her denne dato, ettersom det også er registrert ett ind. i Naturhistorisk museum i Oslo			
<i>Parhelophilus consimilis</i>	Blomsterflueart	EN	
Vegårshei: Vegårshei, 29.06.2003, 2 M+F, leg. L. Greve Jensen (Zoologisk museum, Bergen)			
<i>Parhelophilus versicolor</i>	Blomsterflueart	EN	
Arendal: Tromøy, 07.07.1982, 1 M, leg. I. Stokkeland, det. T.R. Nielsen (Nielsen 1997)			
Mollusca	Bløtdyr		
Bivalvia	Muslinger		
<i>Margaritifera margaritifera</i>	Elvemusling	VU[EN]	
Arendal: Lilleelv (ovenfor og nedenfor Stampefoss), [MK 818 782], august 2000, spredte ind. mellom Sagvatn og Bjorbekk, anslått til ca. 150 ind. (Larsen 2001). Også undersøkt våren 1998, få ind., leg. J.H. Simonsen (Simonsen 1999, Larsen 2001) og i 1985, da ble kun et par gamle, døde skall funnet, leg. E. Kleiven (Dolmen og Kleiven 1997). Hos Larsen (2001) nevnes også noen andre deler av vassdraget hvor arten har vært funnet tidligere			
Arendal: Solbergbekken (=Ålkarbekken, Biebekken), MK 842 807, ikke registrert etter 1940, antatt utdødd (Dolmen og Kleiven 1997). Har også forekommet andre steder i bekken, MK 84 78 og MK 84 79, men er her utgått			
Birkenes: Vassbotnbekken (=Bersebekken?), MK 545 641, ca. 2003, leg./det. D. Dolmen (D. Dolmen pers. medd.). Også registrert i bekken i 1994, ca. 30 store ind., leg./det. E. Kleiven/D. Dolmen (Dolmen og Kleiven 1997)			
Froland: Nidelva/Songeelva, MK 7 8, 1996, kun tomme skall, og lokaliteten er regnet som utgått en gang etter 1975 (Dolmen og Kleiven 1997)			
Froland: Åselva (=Kvernbecken), MK 72-73 88, ??..11.1986, 7 døde ind. ble funnet etter gravarbeid, etter forutgående melding om levende individer (Dolmen og Kleiven 1997)			
Gjerstad: Storelva, fra Sandåkerhølen ned mot Prestfossen, NL 01 27, perler funnet ca. 1930, antatt utgått, leg./det. K. Apland (Dolmen og Kleiven 1997). Også rapportert fra Sandåkerhølen/Høstfot, det. O. Ulltveit-Moe (Dolmen og Kleiven 1997)			
Gjerstad: Haugelva, NL 04 17, ingen konkrete dyr, kun minner om perler, antatt utgått, det. N.N. Hagane (Dolmen og Kleiven 1997)			
Lillesand: Fjeldalselva, MK 59 53, opplysninger fra 1989 (men ukjent når siste observasjon ble gjort), antatt utgått, det. D. Matzow (Dolmen og Kleiven 1997)			
Risør: Hammarbekken (=Hammarbjørnbekken), NL 033 093, 30.07.1997, leg. J.H. Simonsen (Simonsen 1999). Også observert tidligere, noen store ind. observert, leg./det. E. Kleiven/D. Dolmen (Dolmen og Kleiven 1997)			
Tvedestrand: Vålandsbekken, MK 852 958, 1993, tomme skall, nå antatt utgått, leg./det. S. Lyngroth/E. Kleiven			
Tvedestrand: Lilleelv, MK 90 98, fantes frem til 1977, nå antatt utgått, leg./det. J. Aall (Dolmen og Kleiven 1997)			
Tvedestrand: Marendalsbekken, MK 90 97, fantes frem til 1977, nå antatt utgått, leg./det. J. Aall (Dolmen og Kleiven 1997)			
Tvedestrand: Storelva ved Nes Verk (Vegårvassdraget), MK 9 9, mye skjell i 1974, leg./det. K. Aal (Dolmen og Kleiven 1997). Rikelig her tidlig på 1900-tallet. Også andre steder i Storelva har arten vært funnet, bl.a. ved "Erime tagen" (1880), Holt (ca. 1935) og på strekningen Berge-Stomes. Alle bestandene er nå antatt utgått			
Tvedestrand: Stregelva ved Stomes, MK 92 98, 1940-50 (Dolmen og Kleiven 1997). Også andre steder i Stregselva har arten vært funnet, bl.a. ved Kleiva og Holt (1936-37). Alle bestandene er nå antatt utgått			
Tvedestrand: Båslandsbekken, MK 90 97, antatt utgått lokalitet (Pontoppidan, 1753, Dolmen og Kleiven 1997)			
Tvedestrand: Skjærkholtvassdraget, opp til Lifossen, ML 9 0, lokaliteten er antatt utgått (Dolmen og Kleiven 1997)			
Vegårshei: Raelva, ovenfor Langtjern, ML 8 0, tidligere bra med muslinger, lokaliteten regnes som utgått en gang før 1975 (Dolmen og Kleiven 1997)			
Vegårshei: Lilieiv, mellom Nordvatnet og Storelva øst for Myra, ML 9 1, tidligere bra med muslinger, lokaliteten regnes som utgått en gang før 1975 (Dolmen og Kleiven 1997)			
Vegårshei: Storelva ved Ubergsmoen, ML 8 0, tidligere bra med muslinger, lokaliteten regnes som utgått en gang før 1975 (Dolmen og Kleiven 1997)			
Vegårshei: Storelva, mellom Myra og Hauglandsvannet, 1960-årene, lokaliteten regnes som utgått (Dolmen og Kleiven 1997)			
Åmli: Ufselva ved Nelaug, ML 78-79 09-10, ca. 1950-1980, leg./det. H. Hansen. Lokaliteten er sjekket senere av E. Kleiven, og den regnes nå som utgått (Dolmen og Kleiven 1997)			
Pisces	Fisker		
<i>Anguilla anguilla</i>	Ål	CR	
Arendal: vannløpenr. 10322 (VannInfo)			
Arendal: vannløpenr. 10367 (VannInfo)			
Arendal: vannløpenr. 10599 (VannInfo)			
Arendal: vannløpenr. 148300 (VannInfo)			
Arendal: Arendalsvassdraget-Skarpnes til Rygene, vannløpenr. 10000995 (VannInfo)			
Arendal: Arendalsvassdraget-Skarpnes til Rygene, vannløpenr. 10001135 (VannInfo)			
Arendal: Arendalsvassdraget-Skarpnes til Rygene, vannløpenr. 10001202 (VannInfo)			
Arendal: Arendalsvassdraget-Skarpnes til Rygene, vannløpenr. 10001204 (VannInfo)			
Arendal: Arendalsvassdraget-Skarpnes til Rygene, vannløpenr. 10001219 (VannInfo)			
Arendal: Arendalsvassdraget-Skarpnes til Rygene, vannløpenr. 10001326 (VannInfo)			
Arendal: Arendalsvassdraget-Skarpnes til Rygene, vannløpenr. 10001328 (VannInfo)			
Arendal: Arendalsvassdraget-Skarpnes til Rygene, vannløpenr. 10001333 (VannInfo)			
Arendal: Arendalsvassdraget-Skarpnes til Rygene, vannløpenr. 10001357 (VannInfo)			
Arendal: Arendalsvassdraget-Skarpnes til Rygene, vannløpenr. 10001453 (VannInfo)			

Arendal: Arendalsvassdraget-Skarpnes til Rygene, vannløpenr. 10002391 (VannInfo)	Birkenes: Rettåna, vannløpenr. 10000343 (VannInfo)
Arendal: Assævatnet, vannløpenr. 10623 (VannInfo)	Birkenes: Rettåna, vannløpenr. 10000462 (VannInfo)
Arendal: Bjellandsstjern, vannløpenr. 10797 (VannInfo)	Birkenes: Rettåna, vannløpenr. 10000463 (VannInfo)
Arendal: Bjellandsvatnet, vannløpenr. 10375 (VannInfo)	Birkenes: Rettåna, vannløpenr. 10000464 (VannInfo)
Arendal: Bjørtjern, vannløpenr. 80749 (VannInfo)	Birkenes: Rettåna, vannløpenr. 10000471 (VannInfo)
Arendal: Bjørnbøtjern, vannløpenr. 80786 (VannInfo)	Birkenes: Rettåna, vannløpenr. 10000472 (VannInfo)
Arendal: Bjørtjern, vannløpenr. 10620 (VannInfo)	Birkenes: Rettåna, vannløpenr. 10000473 (VannInfo)
Arendal: Blågestadvatnet, vannløpenr. 10615 (VannInfo)	Birkenes: Rettåna, vannløpenr. 10000495 (VannInfo)
Arendal: Botnatjerna, vannløpenr. 10731 (VannInfo)	Birkenes: Rettåna, vannløpenr. 10000533 (VannInfo)
Arendal: Breidvatnet, vannløpenr. 10765 (VannInfo)	Birkenes: Rettåna, vannløpenr. 10000534 (VannInfo)
Arendal: Bråstadstjerna, vannløpenr. 10723 (VannInfo)	Birkenes: Rettåna, vannløpenr. 10000538 (VannInfo)
Arendal: Butjerna, vannløpenr. 10530 (VannInfo)	Birkenes: Rettåna, vannløpenr. 10000539 (VannInfo)
Arendal: Buvatnet, vannløpenr. 10843 (VannInfo)	Birkenes: Rettåna, vannløpenr. 10000547 (VannInfo)
Arendal: Dalbekken, vannløpenr. 10229429 (VannInfo)	Birkenes: Rettåna, vannløpenr. 10000572 (VannInfo)
Arendal: Daletjern, vannløpenr. 10719 (VannInfo)	Birkenes: Rettåna, vannløpenr. 10000574 (VannInfo)
Arendal: Engeltjerna, vannløpenr. 10495 (VannInfo)	Birkenes: Rettåna, vannløpenr. 10000575 (VannInfo)
Arendal: Fisketjern, vannløpenr. 10628 (VannInfo)	Birkenes: Rettåna, vannløpenr. 10000579 (VannInfo)
Arendal: Fjellsvatn, vannløpenr. 10195 (VannInfo)	Birkenes: Rettåna, vannløpenr. 10000593 (VannInfo)
Arendal: Foiåstjern, vannløpenr. 80752 (VannInfo)	Birkenes: Rettåna, vannløpenr. 10000594 (VannInfo)
Arendal: Ginnestadstjern, vannløpenr. 10828 (VannInfo)	Birkenes: Rettåna, vannløpenr. 10000596 (VannInfo)
Arendal: Gjerstadv. lille, vannløpenr. 80301 (VannInfo)	Birkenes: Rettåna, vannløpenr. 10000597 (VannInfo)
Arendal: Gjerstadvatnet, vannløpenr. 10735 (VannInfo)	Birkenes: Rettåna, vannløpenr. 10000607 (VannInfo)
Arendal: Jostadvatnet, vannløpenr. 10202 (VannInfo)	Birkenes: Rettåna, vannløpenr. 10000608 (VannInfo)
Arendal: Jovatnet, vannløpenr. 10640 (VannInfo)	Birkenes: Rettåna, vannløpenr. 10000609 (VannInfo)
Arendal: Kallstadstjern, vannløpenr. 10475 (VannInfo)	Birkenes: Rettåna, vannløpenr. 10001273 (VannInfo)
Arendal: Kjervatjernene, vannløpenr. 10179 (VannInfo)	Birkenes: Råbuvatnet, vannløpenr. 10437 (VannInfo)
Arendal: Kjerstenstjern, vannløpenr. 10472 (VannInfo)	Birkenes: Sennumstadvatnet, vannløpenr. 10800 (VannInfo)
Arendal: Krakkestadvatnet, vannløpenr. 10565 (VannInfo)	Birkenes: Steinsvatnet, vannløpenr. 10932, utdødd (VannInfo)
Arendal: Krottjern, vannløpenr. 10317 (VannInfo)	Birkenes: Stemtjern, vannløpenr. 11143 (VannInfo)
Arendal: Krottjern, vannløpenr. 10444 (VannInfo)	Birkenes: Sundtjern, vannløpenr. 10328 (VannInfo)
Arendal: Kvitetjern, vannløpenr. 80753 (VannInfo)	Birkenes: Svarttjern, vannløpenr. 11160, utdødd (VannInfo)
Arendal: Langangsvatnet, vannløpenr. 10394 (VannInfo)	Birkenes: Valtjern, vannløpenr. 11091 (VannInfo)
Arendal: Langsæ, vannløpenr. 10684 (VannInfo)	Birkenes: vestre Fjellvatnet, vannløpenr. 11133 (VannInfo)
Arendal: Lindåstjern, vannløpenr. 80754 (VannInfo)	Birkenes: Øvre Fjellvatnet, vannløpenr. 11114 (VannInfo)
Arendal: Longumvatnet, vannløpenr. 10538 (VannInfo)	Birkenes: Åbuvatnet, vannløpenr. 11077 (VannInfo)
Arendal: Løgnartjerna, vannløpenr. 10253 (VannInfo)	Evje og Hornnes: Myglvatnet, vannløpenr. 10727 (VannInfo)
Arendal: Meselvatnet, vannløpenr. 10655, utdødd (VannInfo)	Froland: vannløpenr. 10649 (VannInfo)
Arendal: Mjåvatn, vannløpenr. 10607 (VannInfo)	Froland: Austretjern, vannløpenr. 9538 (VannInfo)
Arendal: Molandsvatnet, vannløpenr. 1265 (VannInfo)	Froland: Borråstjern, vannløpenr. 10575 (VannInfo)
Arendal: Mortensplassstjern, vannløpenr. 80304 (VannInfo)	Froland: Flottjern, vannløpenr. 80759 (VannInfo)
Arendal: Nertjern, vannløpenr. 10590 (VannInfo)	Froland: Formuvatnet, vannløpenr. 9755 (VannInfo)
Arendal: Nevertjern, vannløpenr. 10814 (VannInfo)	Froland: Grandalstjern, vannløpenr. 10676 (VannInfo)
Arendal: Nordnestjerna, vannløpenr. 10521 (VannInfo)	Froland: Hanefossmagasinet, vannløpenr. 1321 (VannInfo)
Arendal: Piltjern, vannløpenr. 10614 (VannInfo)	Froland: Homstjern, vannløpenr. 10068 (VannInfo)
Arendal: Ribuvatnet, vannløpenr. 10654 (VannInfo)	Froland: Horvedalstjern, vannløpenr. 10478 (VannInfo)
Arendal: Risetjern, vannløpenr. 10721, utdødd (VannInfo)	Froland: Hushovdvatnet, vannløpenr. 9610 (VannInfo)
Arendal: Rore, vannløpenr. 1270, utdødd (VannInfo)	Froland: Lindåstjerna, vannløpenr. 9720 (VannInfo)
Arendal: Rossevatnet, vannløpenr. 10695 (VannInfo)	Froland: Ljosevatn, vannløpenr. 9560 (VannInfo)
Arendal: Røynevatnet, vannløpenr. 10859, utdødd (VannInfo)	Froland: Martstjern, vannløpenr. 10370 (VannInfo)
Arendal: Sagenebekken, vannløpenr. 10228558 (VannInfo)	Froland: Meselvatnet, vannløpenr. 10655, utdødd (VannInfo)
Arendal: Sagvatnet, vannløpenr. 10734 (VannInfo)	Froland: Mjålandsvatnet, vannløpenr. 9860 (VannInfo)
Arendal: Skjulestradlonene, vannløpenr. 10429 (VannInfo)	Froland: Mårvatnet, vannløpenr. 10635 (VannInfo)
Arendal: Skogstjern, vannløpenr. 10778 (VannInfo)	Froland: Nelaug, vannløpenr. 1272, utdødd (VannInfo)
Arendal: Skoletjern, vannløpenr. 10688 (VannInfo)	Froland: Nystølfjorden, vannløpenr. 1324 (VannInfo)
Arendal: Skottjern, vannløpenr. 80302 (VannInfo)	Froland: Nøkkstjern, vannløpenr. 10451 (VannInfo)
Arendal: Skuggetjern, vannløpenr. 80755 (VannInfo)	Froland: Olsbutjern, vannløpenr. 9987, utdødd (VannInfo)
Arendal: Snipptjern, vannløpenr. 10796 (VannInfo)	Froland: Sandvatnet, vannløpenr. 9838 (VannInfo)
Arendal: Solbergvatn, vannløpenr. 10732 (VannInfo)	Froland: Seljestølvatnet, vannløpenr. 10414 (VannInfo)
Arendal: Songetjern, vannløpenr. 10666 (VannInfo)	Froland: Skjersæ, vannløpenr. 10044 (VannInfo)
Arendal: Strengereidvatnet, vannløpenr. 10442 (VannInfo)	Froland: Solemsvatnet, vannløpenr. 10335, utdødd (VannInfo)
Arendal: Sørsvatnet, vannløpenr. 10739 (VannInfo)	Froland: Steilstjern, vannløpenr. 10464 (VannInfo)
Arendal: Totjern, vannløpenr. 10554 (VannInfo)	Froland: Svarttjern, vannløpenr. 80886 (VannInfo)
Arendal: Vigelandsvatnet, vannløpenr. 1294, utdødd (VannInfo)	Froland: Tasetjern, vannløpenr. 10014 (VannInfo)
Arendal: Volletjerna, vannløpenr. 10353 (VannInfo)	Froland: Trøvatn, vannløpenr. 10593 (VannInfo)
Arendal: Øynesvatnet, vannløpenr. 10126 (VannInfo)	Froland: Tveitetjern, vannløpenr. 10563 (VannInfo)
Arendal: Åbelviktjern, vannløpenr. 80200 (VannInfo)	Froland: Uvatn, vannløpenr. 9973 (VannInfo)
Arendal: Åltjern, vannløpenr. 10251 (VannInfo)	Froland: Uvatn, vannløpenr. 10510 (VannInfo)
Birkenes: vannløpenr. 11023, utdødd (VannInfo)	Froland: Øygardstjern, vannløpenr. 10467 (VannInfo)
Birkenes: vannløpenr. 11115, utdødd (VannInfo)	Froland: Ålevatnet, vannløpenr. 9666, utdødd (VannInfo)
Birkenes: vannløpenr. 65940 (VannInfo)	Gjerstad: vannløpenr. 8840 (VannInfo)
Birkenes: vannløpenr. 131802, utdødd (VannInfo)	Gjerstad: vannløpenr. 8958 (VannInfo)
Birkenes: Berse, vannløpenr. 11075 (VannInfo)	Gjerstad: vannløpenr. 8992 (VannInfo)
Birkenes: Bjellandsvatnet, vannløpenr. 10542, utdødd (VannInfo)	Gjerstad: vannløpenr. 128402 (VannInfo)
Birkenes: Espevatnet, vannløpenr. 11089 (VannInfo)	Gjerstad: vannløpenr. 128403 (VannInfo)
Birkenes: Fidjetjern, vannløpenr. 10518 (VannInfo)	Gjerstad: Barbuvatnet, vannløpenr. 8831 (VannInfo)
Birkenes: Fiskelaus, vannløpenr. 11131 (VannInfo)	Gjerstad: Besstjern, vannløpenr. 8572, utdødd (VannInfo)
Birkenes: Fiskelaus, vannløpenr. 11176, utdødd (VannInfo)	Gjerstad: Bjørtjern, vannløpenr. 8812 (VannInfo)
Birkenes: Fjellskårvatnet, vannløpenr. 11203, utdødd (VannInfo)	Gjerstad: Bjørnstadvatnet, vannløpenr. 7721, utdødd (VannInfo)
Birkenes: Flakksvatnet, vannløpenr. 11067 (VannInfo)	Gjerstad: Båsvatn, vannløpenr. 8701 (VannInfo)
Birkenes: Gauslåfjorden, vannløpenr. 10326 (VannInfo)	Gjerstad: Egdetjern, vannløpenr. 8555 (VannInfo)
Birkenes: Gauslåtjerna, vannløpenr. 10264 (VannInfo)	Gjerstad: Fonetjern, vannløpenr. 8662 (VannInfo)
Birkenes: Hanefossmagasinet, vannløpenr. 1321 (VannInfo)	Gjerstad: Gjerstadvatnet, vannløpenr. 1264 (VannInfo)
Birkenes: Haugelivatnet, vannløpenr. 11061 (VannInfo)	Gjerstad: Grytingtjern, vannløpenr. 8751 (VannInfo)
Birkenes: Herefossfjorden, vannløpenr. 1318 (VannInfo)	Gjerstad: Haugelvtjern, vannløpenr. 80767 (VannInfo)
Birkenes: Hundlandsvatnet, vannløpenr. 11002, utdødd (VannInfo)	Gjerstad: Holmvatn, vannløpenr. 8699 (VannInfo)
Birkenes: Høgkleivvatnet, vannløpenr. 11006, utdødd (VannInfo)	Gjerstad: Holtfjorden, vannløpenr. 11720 (VannInfo)
Birkenes: Krokvatnet, vannløpenr. 11057 (VannInfo)	Gjerstad: Hundsvatn, vannløpenr. 8606 (VannInfo)
Birkenes: Landevatnet, vannløpenr. 10569 (VannInfo)	Gjerstad: Kilbuvatnet, vannløpenr. 8122 (VannInfo)
Birkenes: Langsvatnet, vannløpenr. 11021 (VannInfo)	Gjerstad: Langtjern, vannløpenr. 8766 (VannInfo)
Birkenes: Langtjern, vannløpenr. 80741, utdødd (VannInfo)	Gjerstad: Langtjerna, vannløpenr. 8728, utdødd (VannInfo)
Birkenes: Langvatnet, vannløpenr. 10908, utdødd (VannInfo)	Gjerstad: Langtjerna, vannløpenr. 8998 (VannInfo)
Birkenes: Ljosvatnet, vannløpenr. 1333, utdødd (VannInfo)	Gjerstad: Lomtjerna, vannløpenr. 8915 (VannInfo)
Birkenes: Mjåvatnet, vannløpenr. 10410 (VannInfo)	Gjerstad: Lundvatn, vannløpenr. 8151, utdødd (VannInfo)
Birkenes: Natveitvatnet, vannløpenr. 10998 (VannInfo)	Gjerstad: Midtvatnet, vannløpenr. 1263 (VannInfo)
Birkenes: Nystølfjorden, vannløpenr. 1324 (VannInfo)	Gjerstad: Mjåvatnet, vannløpenr. 9055 (VannInfo)
Birkenes: Ogge, vannløpenr. 1322 (VannInfo)	Gjerstad: Nybøtjern, vannløpenr. 80771 (VannInfo)
Birkenes: Resvatn, vannløpenr. 11074 (VannInfo)	Gjerstad: Pærstjern, vannløpenr. 80773 (VannInfo)
	Gjerstad: Rødsøygardstjern, vannløpenr. 80774 (VannInfo)

Gjerstad: Røyvatnet, vannløpenr. 8872 (VannInfo)	Tvedestrand: Jostadvatnet, vannløpenr. 10202 (VannInfo)
Gjerstad: Sandtjern, vannløpenr. 8015 (VannInfo)	Tvedestrand: Killingtjerna, vannløpenr. 9900 (VannInfo)
Gjerstad: Skorstølvatnet, vannløpenr. 8905 (VannInfo)	Tvedestrand: Langangsvatnet, vannløpenr. 10394 (VannInfo)
Gjerstad: Skredfjelltjerna, vannløpenr. 8855 (VannInfo)	Tvedestrand: Lauvdalsvatnet, vannløpenr. 9477 (VannInfo)
Gjerstad: Stemtjern, vannløpenr. 8517, utdødd (VannInfo)	Tvedestrand: Lauvdalsvatnet, vannløpenr. 9779 (VannInfo)
Gjerstad: Svart, vannløpenr. 1266 (VannInfo)	Tvedestrand: Lundevvatnet, vannløpenr. 9726 (VannInfo)
Gjerstad: Urdvatn, vannløpenr. 8880 (VannInfo)	Tvedestrand: Marktjern, vannløpenr. 9912 (VannInfo)
Gjerstad: Vasstøvatnet, vannløpenr. 1262 (VannInfo)	Tvedestrand: Mellomtjern, vannløpenr. 10141 (VannInfo)
Gjerstad: Vegårdsvatnet, vannløpenr. 8493, utdødd (VannInfo)	Tvedestrand: Mjovvatn, vannløpenr. 9777 (VannInfo)
Grimstad: Arendalsvassdraget-Skarpnes til Rygene, vannløpenr. 10001201 (VannInfo)	Tvedestrand: Morttjern, vannløpenr. 9730 (VannInfo)
Grimstad: Arendalsvassdraget-Skarpnes til Rygene, vannløpenr. 10001326 (VannInfo)	Tvedestrand: Nattvatn, vannløpenr. 9539 (VannInfo)
Grimstad: Arendalsvassdraget-Skarpnes til Rygene, vannløpenr. 10001357 (VannInfo)	Tvedestrand: Niksjå, vannløpenr. 9819 (VannInfo)
Grimstad: Bjortjern, vannløpenr. 10910 (VannInfo)	Tvedestrand: nordre Vølandstjern, vannløpenr. 9913 (VannInfo)
Grimstad: Buvatnet, vannløpenr. 10843 (VannInfo)	Tvedestrand: Røyvatn, vannløpenr. 9947 (VannInfo)
Grimstad: Holletjern, vannløpenr. 10985 (VannInfo)	Tvedestrand: Råbergtjern, vannløpenr. 9740 (VannInfo)
Grimstad: Holvatnet, vannløpenr. 10885, utdødd (VannInfo)	Tvedestrand: Sagtjern, vannløpenr. 10079 (VannInfo)
Grimstad: Hundlandsvatnet, vannløpenr. 11002, utdødd (VannInfo)	Tvedestrand: Sagvatn, vannløpenr. 9926 (VannInfo)
Grimstad: Landvikvatnet, vannløpenr. 1315 (VannInfo)	Tvedestrand: Sandvatnet, vannløpenr. 9534 (VannInfo)
Grimstad: Langvatnet, vannløpenr. 10908, utdødd (VannInfo)	Tvedestrand: Sandvatnet, vannløpenr. 9838 (VannInfo)
Grimstad: Reddalsvatnet, vannløpenr. 1316 (VannInfo)	Tvedestrand: Sjøstadvatnet, vannløpenr. 9633 (VannInfo)
Grimstad: Rore, vannløpenr. 1270, utdødd (VannInfo)	Tvedestrand: Stokkebuvatnet, vannløpenr. 10026 (VannInfo)
Grimstad: Rosevatnet, vannløpenr. 10829, utdødd (VannInfo)	Tvedestrand: Svartvatn, vannløpenr. 9872 (VannInfo)
Grimstad: Røynevatnet, vannløpenr. 10859, utdødd (VannInfo)	Tvedestrand: Svinbutjern, vannløpenr. 9818 (VannInfo)
Grimstad: Sandvatnet, vannløpenr. 10769, utdødd (VannInfo)	Tvedestrand: Ubergsvatnet, vannløpenr. 1257 (VannInfo)
Grimstad: Sessstjern, vannløpenr. 80748 (VannInfo)	Tvedestrand: Valletjern, vannløpenr. 9803 (VannInfo)
Grimstad: Steinsvatnet, vannløpenr. 10932, utdødd (VannInfo)	Tvedestrand: Vatnebuvatnet, vannløpenr. 10078 (VannInfo)
Grimstad: Syndle, vannløpenr. 1271 (VannInfo)	Tvedestrand: Vennevatt, vannløpenr. 10091 (VannInfo)
Grimstad: Temse, vannløpenr. 10951 (VannInfo)	Tvedestrand: Vålandstjern, vannløpenr. 10028, utdødd (VannInfo)
Grimstad: Tingletjern, vannløpenr. 10857, utdødd (VannInfo)	Tvedestrand: Vålevatn, vannløpenr. 10166 (VannInfo)
Grimstad: Vigelandsvatnet, vannløpenr. 1294, utdødd (VannInfo)	Tvedestrand: Østerårvatnet, vannløpenr. 9941 (VannInfo)
Iveland: Birketveitvatnet, vannløpenr. 10737 (VannInfo)	Tvedestrand: Øynesvatnet, vannløpenr. 10126 (VannInfo)
Iveland: Eielandsvatnet, vannløpenr. 10776, utdødd (VannInfo)	Tvedestrand: Åltjern, vannløpenr. 10251 (VannInfo)
Iveland: Grunnevatn, vannløpenr. 10926, utdødd (VannInfo)	Tvedestrand: Åsvatnet, vannløpenr. 9749 (VannInfo)
Iveland: Myklandsvatnet, vannløpenr. 10983 (VannInfo)	Vegårshei: vannløpenr. 8615 (VannInfo)
Iveland: Ogge, vannløpenr. 1322 (VannInfo)	Vegårshei: vannløpenr. 8832 (VannInfo)
Iveland: Tveittjern, vannløpenr. 10889 (VannInfo)	Vegårshei: vannløpenr. 9304 (VannInfo)
Lillesand: vannløpenr. 132109 (VannInfo)	Vegårshei: vannløpenr. 9675 (VannInfo)
Lillesand: Austre Grimevatnet, vannløpenr. 1339 (VannInfo)	Vegårshei: vannløpenr. 2639387 (VannInfo)
Lillesand: Blindevatnet, vannløpenr. 11361 (VannInfo)	Vegårshei: vannløpenr. 3575515 (VannInfo)
Lillesand: Gladstadvatnet, vannløpenr. 11305 (VannInfo)	Vegårshei: Bjortjern, vannløpenr. 9678 (VannInfo)
Lillesand: Glamslavatnet, vannløpenr. 11282 (VannInfo)	Vegårshei: Bågestøltjern, vannløpenr. 9509 (VannInfo)
Lillesand: Holtsvann, vannløpenr. 11433 (VannInfo)	Vegårshei: Dåbuvatna, vannløpenr. 9329 (VannInfo)
Lillesand: Igletjern, nedre, innløpsbekk, vannløpenr. 10350118 (VannInfo)	Vegårshei: Dåbuvatna, vannløpenr. 9358 (VannInfo)
Lillesand: Langedalsvatnet, vannløpenr. 11233, utdødd (VannInfo)	Vegårshei: Ekksjø, vannløpenr. 9173 (VannInfo)
Lillesand: Mellomtjern, vannløpenr. 80744 (VannInfo)	Vegårshei: Ettevatn, vannløpenr. 9285 (VannInfo)
Lillesand: Rossevatn, vannløpenr. 65974 (VannInfo)	Vegårshei: Grimelandsvatnet, vannløpenr. 9612 (VannInfo)
Lillesand: Stemtjern, vannløpenr. 11484 (VannInfo)	Vegårshei: Grindetjern, vannløpenr. 9696 (VannInfo)
Lillesand: Store Eftevatnet, vannløpenr. 11090 (VannInfo)	Vegårshei: Haukåslona, vannløpenr. 9563 (VannInfo)
Lillesand: Tretjørmane, vannløpenr. 65963 (VannInfo)	Vegårshei: Holmvatn, vannløpenr. 8699 (VannInfo)
Lillesand: Vestre Grimevatnet, vannløpenr. 11092, utdødd (VannInfo)	Vegårshei: Kallbergsvatnet, vannløpenr. 8980 (VannInfo)
Lillesand: Øvre Fjellvatnet, vannløpenr. 11114 (VannInfo)	Vegårshei: Kjolstjern, vannløpenr. 9465 (VannInfo)
Lillesand: Anavassdraget-2, vannløpenr. 10227650 (VannInfo)	Vegårshei: Kleivvatn, vannløpenr. 8657 (VannInfo)
Risør: vannløpenr. 8992 (VannInfo)	Vegårshei: Korsdalstjern, vannløpenr. 9266 (VannInfo)
Risør: vannløpenr. 9555 (VannInfo)	Vegårshei: Korsvatn, vannløpenr. 9677 (VannInfo)
Risør: Aklandstjerna, vannløpenr. 9375 (VannInfo)	Vegårshei: Krokvatnet, vannløpenr. 9505 (VannInfo)
Risør: Amlandstjerna, vannløpenr. 80800 (VannInfo)	Vegårshei: Lille Ekksjø, vannløpenr. 9273 (VannInfo)
Risør: Ansteinvatnet, vannløpenr. 8830 (VannInfo)	Vegårshei: Lislevatnet, vannløpenr. 9626 (VannInfo)
Risør: Auslandstjern, vannløpenr. 9426 (VannInfo)	Vegårshei: Litlevatnet, vannløpenr. 9196 (VannInfo)
Risør: Auslandsvatnet, vannløpenr. 9434 (VannInfo)	Vegårshei: Ljosvatnet, vannløpenr. 9027 (VannInfo)
Risør: Bossvikstjern, vannløpenr. 9446 (VannInfo)	Vegårshei: Ljøstadvatnet, vannløpenr. 9198 (VannInfo)
Risør: Brøbergvatnet, vannløpenr. 9073 (VannInfo)	Vegårshei: Ljosvatnet, vannløpenr. 9183 (VannInfo)
Risør: Dalsvatnet, vannløpenr. 9042 (VannInfo)	Vegårshei: Lyngvatn, vannløpenr. 8773 (VannInfo)
Risør: Fidjevatt, vannløpenr. 9639 (VannInfo)	Vegårshei: Midtvatnet, vannløpenr. 9588 (VannInfo)
Risør: Folevatn, vannløpenr. 9744 (VannInfo)	Vegårshei: Nattvatn, vannløpenr. 9539 (VannInfo)
Risør: Gulspettvatnet, vannløpenr. 9682 (VannInfo)	Vegårshei: Nedre Urdvatn, vannløpenr. 8780 (VannInfo)
Risør: Hommevatnet, vannløpenr. 9541 (VannInfo)	Vegårshei: Niksjå, vannløpenr. 9819 (VannInfo)
Risør: Krokvatnet, vannløpenr. 8911 (VannInfo)	Vegårshei: Rosalvatnet, vannløpenr. 9476 (VannInfo)
Risør: Kvernvatn, vannløpenr. 9687 (VannInfo)	Vegårshei: Sandvatnet, vannløpenr. 9684 (VannInfo)
Risør: Lauvdalsvatnet, vannløpenr. 9477 (VannInfo)	Vegårshei: Savatn, vannløpenr. 9310 (VannInfo)
Risør: Leivatnet, vannløpenr. 1260 (VannInfo)	Vegårshei: Selåsvatnet, vannløpenr. 9566 (VannInfo)
Risør: Lindlandsvatnet, vannløpenr. 9433 (VannInfo)	Vegårshei: Simonstadvatnet, vannløpenr. 9096 (VannInfo)
Risør: Ljosvatnet, vannløpenr. 9027 (VannInfo)	Vegårshei: Siretjern, vannløpenr. 9514 (VannInfo)
Risør: Mjåvatnet, vannløpenr. 9055 (VannInfo)	Vegårshei: Slettåslona, vannløpenr. 9030 (VannInfo)
Risør: Sandvatnet, vannløpenr. 9002 (VannInfo)	Vegårshei: Solbergvatnet, vannløpenr. 8942 (VannInfo)
Risør: Savatnet, vannløpenr. 9383 (VannInfo)	Vegårshei: Songetjerna, vannløpenr. 9531 (VannInfo)
Risør: Skardvatnet, vannløpenr. 1261 (VannInfo)	Vegårshei: Sutvatn, vannløpenr. 8693 (VannInfo)
Risør: Stavvatn, vannløpenr. 9453 (VannInfo)	Vegårshei: Tranevatnet, vannløpenr. 9334 (VannInfo)
Risør: Store Stamsøytjerna, vannløpenr. 9177 (VannInfo)	Vegårshei: Tveitentjern, vannløpenr. 80758 (VannInfo)
Risør: Svart, vannløpenr. 1266 (VannInfo)	Vegårshei: Ubergsvatnet, vannløpenr. 1257 (VannInfo)
Risør: Ulevatnet, vannløpenr. 9513 (VannInfo)	Vegårshei: Ufsvatn, vannløpenr. 9337 (VannInfo)
Risør: Uvatn, vannløpenr. 9345 (VannInfo)	Vegårshei: Uvatn, vannløpenr. 9345 (VannInfo)
Risør: Vasstøvatnet, vannløpenr. 1262 (VannInfo)	Vegårshei: Vatnebukilen, vannløpenr. 9141 (VannInfo)
Tvedestrand: vannløpenr. 9593, utdødd (VannInfo)	Vegårshei: Vegår, vannløpenr. 1258 (VannInfo)
Tvedestrand: vannløpenr. 9844 (VannInfo)	Vegårshei: Vegårdsvatnet, vannløpenr. 8493, utdødd (VannInfo)
Tvedestrand: Baltjern, vannløpenr. 9631 (VannInfo)	Vegårshei: vestre Eikåstjern, vannløpenr. 9412 (VannInfo)
Tvedestrand: Bjellandsvatnet, vannløpenr. 9771 (VannInfo)	Vegårshei: Værlandstjenn, vannløpenr. 9404 (VannInfo)
Tvedestrand: Feltstykktjerna, vannløpenr. 9841 (VannInfo)	Vegårshei: Vålevatn, vannløpenr. 9200 (VannInfo)
Tvedestrand: Folestjern, vannløpenr. 10249 (VannInfo)	Vegårshei: Yretjerna, vannløpenr. 9410 (VannInfo)
Tvedestrand: Folevatn, vannløpenr. 9744 (VannInfo)	Vegårshei: Øvre Lyngvatn, vannløpenr. 8749 (VannInfo)
Tvedestrand: Gulspettvatnet, vannløpenr. 9682 (VannInfo)	Vegårshei: Åsvatn, vannløpenr. 9470 (VannInfo)
Tvedestrand: Hofsdalsvatnet, vannløpenr. 9765 (VannInfo)	Åmli: vannløpenr. 31099 (VannInfo)
Tvedestrand: Hommevatnet, vannløpenr. 9541 (VannInfo)	Åmli: Breidfjordbukta, vannløpenr. 8814, utdødd (VannInfo)
Tvedestrand: Hovdalsvatnet, vannløpenr. 10131 (VannInfo)	Åmli: Grimelandsvatnet, vannløpenr. 9612 (VannInfo)
Tvedestrand: Igletjern, vannløpenr. 9725 (VannInfo)	Åmli: Korsvatn, vannløpenr. 9677 (VannInfo)
	Åmli: Ljosevatn, vannløpenr. 9560 (VannInfo)
	Åmli: Nelaug, vannløpenr. 1272, utdødd (VannInfo)
	Åmli: Sandvatnet, vannløpenr. 9684 (VannInfo)
	Åmli: Sandvatnet, vannløpenr. 9838 (VannInfo)

Åmli: Selåsvatnet, vannløpenr. 9566 (VannInfo)
Åmli: Skalkervatnet, vannløpenr. 9649 (VannInfo)
Åmli: Steinsvatnet, vannløpenr. 9867 (VannInfo)
Åmli: Tveitvatnet, vannløpenr. 1320, utdødd (VannInfo)

Åmli: Vrålstadvatnet, vannløpenr. 8723, utdødd (VannInfo)
Åmli: Vålevatn, vannløpenr. 9200 (VannInfo)
Åmli: Øvre Ramsetjønn, vannløpenr. 8960, utdødd (VannInfo)

Oppsummering:

Arendal: kjent fra ca. 70 lokaliteter i kommunen, hvorav fem regnes som utgått (VannInfo, via D. Matzow, Fylkesmannen i Aust-Agder)
Birkenes: kjent fra ca. 35 lokaliteter i kommunen, hvorav 13 regnes som utgått (VannInfo, via D. Matzow, Fylkesmannen i Aust-Agder)
Evsje og Hornnes: kjent fra én lokalitet i kommunen (VannInfo, via D. Matzow, Fylkesmannen i Aust-Agder)
Froland: kjent fra ca. 30 lokaliteter i kommunen, hvorav fem regnes som utgått (VannInfo, via D. Matzow, Fylkesmannen i Aust-Agder)
Gjerstad: kjent fra ca. 35 lokaliteter i kommunen, hvorav seks regnes som utgått (VannInfo, via D. Matzow, Fylkesmannen i Aust-Agder)
Grimstad: kjent fra ca. 20 lokaliteter i kommunen, hvorav 10 regnes som utgått (VannInfo, via D. Matzow, Fylkesmannen i Aust-Agder)
Iveland: kjent fra seks lokaliteter i kommunen, hvorav to regnes som utgått (VannInfo, via D. Matzow, Fylkesmannen i Aust-Agder)
Lillesand: kjent fra ca. 15 lokaliteter i kommunen, hvorav to regnes som utgått (VannInfo, via D. Matzow, Fylkesmannen i Aust-Agder)
Risør: kjent fra ca. 30 lokaliteter i kommunen (VannInfo, via D. Matzow, Fylkesmannen i Aust-Agder)
Tvedestrand: kjent fra ca. 45 lokaliteter i kommunen, hvorav to regnes som utgått (VannInfo, via D. Matzow, Fylkesmannen i Aust-Agder)
Vegårshei: kjent fra ca. 50 lokaliteter i kommunen (VannInfo, via D. Matzow, Fylkesmannen i Aust-Agder)
Åmli: kjent fra ca. 15 lokaliteter i kommunen, hvorav fem regnes som utgått (VannInfo, via D. Matzow, Fylkesmannen i Aust-Agder)
Det er grunn til å presisere at tallene ovenfor stammer fra intervjuundersøkelser gjort på 1970-, 80- og 90-tallet i forbindelse med forskning på sur nedbør, og at opplysningene i liten grad er kvalitetssikret (D. Matzow pers. medd.). Både daværende og nåværende faktiske utbredelse av ål kan avvike fra dette. Det er ellers vanskelig å få en oppdatert oversikt over ålens bruk av ferskvannlokaliteter i fylket, men den finnes, eller i hvert fall fantes, i en lang rekke lokaliteter i alle kommuner unntatt de som ligger lengst inn i landet. Sannsynligvis finnes den fremdeles i alle ferskvann og vassdrag hvor tilgangen til havet ikke er sperret (A. Vøllestad pers. medd.). Et pågående samarbeidsprosjekt mellom NINA og NVE skal forsøke å utrede ålens utbredelse i hele landet (T. Hesthagen pers. medd.). Noen få og tilfældige referanser til ål fra nyere tid er gjennomgått i forbindelse med denne rapporten, og disse opplysningene er inkludert i tabellen i kapittel 3.

Coregonus albula

Lagesild

LC[DD]

Birkenes: Berse, 1978-1979, leg./det. T.N. Ugland (Ugland 1980). Arten finnes fortsatt her (Haraldstad og Hesthagen 2003)
Birkenes: Flaksvann (Kleiven 1997, Haraldstad og Hesthagen 2003, Rødlisterbasen)
Grimstad: Herefossfjorden, frem til ca. 1975, lokaliteten er utgått (Haabesland 1972, Kleiven 1997, Haraldsheim og Hesthagen 2003)
Grimstad: Gauslåfjorden, lokaliteten er utgått (Rødlisterbasen)
Lillesand: Vestre Grimevatn, 2003, leg. E. Kleiven/J. Håvardstun/B.T. Barlaup (Kleiven m.fl. 2004). Også tatt her i 1995, leg. Ø. Solberg/E. Kleiven, 1992 og 1990, leg. P. Vikse/E. Kleiven (Kleiven 1999)
Lillesand: Austre Grimevatn, lokaliteten er utgått (Kleiven m.fl. 2004, Rødlisterbasen)
Lillesand: Grimevatna, i hvert fall fra 1875 og utover, men sannsynligvis fra lenge før det (Holland 1904, Ugland 1980, Kleiven 1999)

Coregonus lavaretus

Sik

LC[DD]

Arendal/Grimstad: Rore (bl.a. Kleiven 1999)
Birkenes: Flaksvann, ble borte på 1970-tallet (Kleiven 1999, Haraldstad og Hesthagen 2003)
Froland/Åmli: Nelaugvann (Kleiven 1997)
Grimstad: Gauslåfjorden, i hvert fall frem til 1996, sannsynligvis også hele tiden siden (Kleiven 1997, Haraldstad og Hesthagen 2003)
Grimstad: Herefossfjorden (bl.a. mellom Vrangefoss og Herefoss), i hvert fall fra 1723 og frem til ca. 1985, lokaliteten var antatt utgått en periode, men ble gjenfunnet her i 1997 (Saltveit 1977, Kleiven 1997, Haraldstad og Hesthagen 2003)
Grimstad: Syndle (Kleiven 1999)
Grimstad: Temse (Kleiven 1999)
Gjerstad: Gjerstadvassdraget, lokaliteten er utgått (Kleiven 1997)
Tvedestrand: Storelva nedenfor Fosstveit, "finnes fortsatt" (Kleiven 1999)
Vegårshei: Ubergsvann, lokaliteten er utgått (Kleiven 1999)
Åmli/Froland: Nelaugvann (Kleiven 1997)

Osmerus eperlanus

Krøkle

LC[DD]

Froland/Grimstad: Snøløsvannet, MK 685 817, ca. 1979, 1 ind., leg. H. Snøløs, det. Fiskerikonsulenten i Aust-Agder ca. 1983 (Kleiven 1999)
Vegårshei: Vegår, ML 917 186, senest 1999 (Kleiven 1999)
Vegårshei: Bjørvatn, ML 854 161, ??.08.1997, 1 ind., leg. N. Eide, det. E. Kleiven (Kleiven 1999). Også tatt i månedskiftet mai/juni 1998, 1 ind., leg. A. Harstveit (Kleiven 1999)
Vegårshei: Homstjønn, ML 874 194, 1977, 3 ind., leg. A. Harstveit/S. Dalen, det. Fiskerikonsulenten i Aust-Agder (Kleiven 1999)
Vegårshei: Selåsvatn, ML 844 055, perioden ca. 1950-1970, ca. 10 ind., leg./det. G. Mosberg (Kleiven 1999). Også andre har sett og fanget krøkle i Selåsvatn, bl.a. i 1939 eller 1940, 1 ind., leg. J. Asheim, det. Dannevig (Kleiven 1999)
Vegårshei: Hellersvatn, ML 795 145 (Kleiven 1997)
Vegårshei: Vegårsvassdraget. Her hadde forsuringen nesten utryddet krøklebestanden, men etter en del år med kalking dukket den opp igjen (Rødlisterbasen)

Salmo salar (Bleke)

Laks, bleke

CR

Arendal: Nidelva ved Nelaug, lokaliteten er utgått (Vold 1974)
Bygland: Byglandsfjorden/Åraksfjorden (Dahl 1927, Barlaup m.fl. 2005)
Bygland: Otra fra Åraksfjorden og opp til Langeid, lokaliteten er utgått (Barlaup m.fl. 2005)
Evsje og Hornnes: Otra mellom Kilefjorden og Byglandsfjord (Barlaup m.fl. 2005)
Evsje og Hornnes: Dåsani opp til og med Dåsvatn, lokaliteten er utgått (Barlaup m.fl. 2005)
Iveland/Evsje og Hornnes: Kilefjorden, frem til 1960-tallet, lokaliteten er utgått (Barlaup m.fl. 2005)
Valle: Otra fra Besteland og opp til Hallandsfossen, lokaliteten er utgått (Barlaup m.fl. 2005)

Amphibia et Reptilia

Amphibia

Rana arvalis

Arendal: Ved et myrtjern SØ for Graskjerr, 17.06.1997, 1 F, leg./det. D. Dolmen (Dolmen og Johansen 1997). SØ er sannsynligvis galt, det bør være SV for Graskjerr, og sannsynligvis i eller i nærheten av Treskolltjønn (se Direktoratet for naturforvaltning 2006)
Arendal: I lite tjern (beveroppdemt) NØ for Snippetjern, 09.06.1997, 1 M, leg./det. D. Dolmen (Dolmen og Johansen 1997, Direktoratet for naturforvaltning 2006)
Evsje og Hornnes: Breidflå ved Evje militærleir, MK 29 91, ??.09.1958, leg. T. Simonsen (Frøyland 1971, ZMB)

Rana lessonae

Damfrosk

CR

Arendal: Lokalitet A, 1996-2006, leg./det. D. Dolmen (m.fl.) (Direktoratet for naturforvaltning 2006). Dette er den opprinnelige lokaliteten, oppdaget ca. 10.06.1986, mange observert/hørt, 1 ind. belagt, leg. T. Solhøy, det. T. Solhøy/H. Kauri (Dolmen 1996). Gjenoppdaget 08.06.1996, minimum 10 ind., leg./det. D. Dolmen m.fl. (Dolmen 1996) og overvåket siden.
Arendal: Lokalitet E, 1998, 1 M (Direktoratet for naturforvaltning 2006)
Arendal: Lokalitet C, fra 1997 (Direktoratet for naturforvaltning 2006)
Arendal: Lokalitet B (Direktoratet for naturforvaltning 2006)
Det bør med andre ord være minst to ytterligere lokaliteter, ettersom fire ble funnet i 1996: "Foreløpig er damfrosken i Aust-Agder registrert ved fire tjern og vatn" (Dolmen 1996). Se også Solheim (1997) og Clark (1998).

Triturus vulgaris

Småsalamander

NT

Arendal: S Brekka 3 (i liten pytt), MK 9234 7859, 17.04.2004, 1 M, leg. K.M. Olsen, det. K.M. Olsen 2005
Arendal: Bjørnemyra, ??.05.2003, leg./det. D. Dolmen (Direktoratet for naturforvaltning 2006). Larver observert i september 2003 og i 2004 (Direktoratet for naturforvaltning 2006)
Arendal: Iletjønn, ca. 2000, leg./det. D. Dolmen (Direktoratet for naturforvaltning 2006)
Arendal: Treskolltjern, etter 1997, leg./det. D. Dolmen (Direktoratet for naturforvaltning 2006)
Arendal: I lite tjern (beveroppdemt) NØ for Snippetjern, 09.06.1997, 1 M, leg./det. D. Dolmen (Dolmen og Johansen 1997)
Arendal: Lokalitet F i damfroskområdet, ??.06.1997, god bestand, leg./det. D. Dolmen (Direktoratet for naturforvaltning 2006)
Arendal: Merdø, i den store dammen på toppen av fjellet, MK 888 759, 05.08.1996, 20+ ind., leg./det. C. Steel. I området er det observert salamander helt tilbake til på 1940-tallet (ifølge Ø. Solberg) (Fylkesmannen i Aust-Agder). Sannsynligvis er også denne herfra: Merdøy (i dam), MK 886 757, mai-juni 1988, leg./det. C. Steel (Dolmen og Strand 1997)
Arendal: Merdø, i den lille dammen nær vannet (sannsynligvis saltvannspåvirket), MK 888 759, 05.08.1996, ca. 5 ind., leg./det. C. Steel. I området er det observert salamander helt tilbake til på 1940-tallet (ifølge Ø. Solberg) (Fylkesmannen i Aust-Agder)
Arendal: Katten, MK 889 774, 07.06.1996, 3 ind., leg./det. A. Pfaff (Fylkesmannen i Aust-Agder)

- Arendal: Klostergården, Tromøy, i oppmurt badebasseng som ikke lenger benyttes, MK 875 792, 07.06.1996, mer enn 10 ind., leg./det. A. Pfaff (Fylkesmannen i Aust-Agder)
- Arendal: Klådeborg 1, i en liten kunstig dam med suter, MK 838 792, 29.05.1996, 1 ind., leg./det. E. Kleiven/A. Pfaff (Fylkesmannen i Aust-Agder)
- Arendal: Bjellandsstrand, i 8-9 pytter forholdsvis nær sjøen, MK 928 790, 15.05.1996, mange ind., leg./det. A. Johnsen/A. Pfaff (Fylkesmannen i Aust-Agder)
- Arendal: Hagedalsdammen, MK 851 812, 1995, flere ind., leg./det. Ø. Solberg. Ved besøk 15.05.1996 ble ingen individer påvist av A. Johnsen og A. Pfaff (Fylkesmannen i Aust-Agder)
- Arendal: Spornes (i dammene like utenfor hyttene), MK 918 783, 18.03.1989, 1 M, leg. K.M. Olsen, det. K.M. Olsen
- Arendal: Brekka, i pyttene nede ved sjøen, MK 922 785, 30.05.1988, 2 M+F, leg. K.M. Olsen, det. K.M. Olsen
- Arendal: Tromøy, bergdam ved Øyna, MK 96 85, 1958, leg./det. T. Solhøy (Dolmen 1983)
- Arendal: Arendal, 1886 (Dolmen 1983, ZMO)
- Arendal: Stemmetjern, leg./det. D. Dolmen (Direktoratet for naturforvaltning 2006)
- Arendal: Klådeborg 2, i bekk i tilknytning til tidligere gruvedrift, MK 838 785, 2 ind., leg./det. E. Kleiven/A. Pfaff (Fylkesmannen i Aust-Agder)
- Arendal: Nedre Heitjern, MK 880 816, observert flere ganger, leg./det. Ø. Berg. Ved besøk 07.06.1996 ble arten ikke påvist av A. Pfaff (Fylkesmannen i Aust-Agder)
- Arendal: Springvassdammen (Springvassdammen), MK 859 804, årlige observasjoner, leg./det. Ø. Solberg. Ved besøk 15.05.1996 ble arten ikke påvist av A. Johnsen/OA. Pfaff (Fylkesmannen i Aust-Agder)
- Birkenes: Fjermeros, MK 462 766 (Fylkesmannen i Aust-Agder)
- Birkenes: Verebråtane, MK 457 765 (Fylkesmannen i Aust-Agder)
- Bygland: N for Tangen (i krokformet dam sør for Sordalsjordet), ML 1631 4004, 03.10.2007, 5 juv., leg. K.M. Olsen, det. K.M. Olsen 2007
- Bygland: Jørnilitjenna, MK 223 263, slutten av 1970-tallet, noen ind., leg./det. A. Hamstad. Ifølge kilden har det vært salamander så lenge man kan huske på denne lokaliteten (Fylkesmannen i Aust-Agder)
- Bygland: Tollhammen, i flere myrpytter og en bekk, MK 344 268, 1970-tallet (Fylkesmannen i Aust-Agder)
- Bygland: Gullringsstjern, MK 238 261. Ifølge kilden har det vært salamander så lenge man kan huske på denne lokaliteten. Det er satt ut fisk i tjernet, men det er påvist salamander etter dette (Fylkesmannen i Aust-Agder)
- Froland: Båtsteintjern (ved grusveien), MK 6520 8649, 28.06.2003, 1 juv., leg. K.M. Olsen, det. K.M. Olsen 2003
- Froland: Jomåstjern (Kjempetjern), rundt større deler av tjernet, MK 784 949, 18.08.2002, 2 juv., leg. K.M. Olsen, det. K.M. Olsen 2002 (Solvang 2003b)
- Froland: Bøylefoss, MK 840 940, 06.07.1996, 2+ ind., leg./det. Ø. Froland/A. Pfaff. Her har det vært salamander i en årrekke (Fylkesmannen i Aust-Agder)
- Froland: Havet, Blåfjell, MK 777 998, 15.05.1996, flere ind., leg./det. ET/A. Pfaff (Fylkesmannen i Aust-Agder)
- Froland: Bjortjenn, MK 587 067 (Fylkesmannen i Aust-Agder)
- Froland: N for Bjortjenn, MK 584 068 (Fylkesmannen i Aust-Agder)
- Gjerstad: tjern vest-nordvest for Fiskstjern, ML 895 319, 25.05.1989, leg./det. D. Dolmen (Dolmen og Strand 1997)
- Grimstad: Anskerdammen, MK 816 705, 08.08.1996, 10+ ad.+juv., leg./det. JMB/J.A. Seljåsen/A. Pfaff (Fylkesmannen i Aust-Agder)
- Grimstad: Skarsdalen/Skotta, MK 806 722, 05.08.1996, 5+ juv., leg./det. JMB/J.A. Seljåsen/A. Pfaff (Fylkesmannen i Aust-Agder)
- Grimstad: Homborsund, MK 713 583, 08.07.1996, 1 ind., leg./det. J.A. Seljåsen/A. Pfaff. Informanten hadde observert flere individer tidligere på sommeren 1996 (Fylkesmannen i Aust-Agder)
- Grimstad: Grosedammen, MK 753 654, 23.05.1996, ca. 8 ind., leg./det. A. Pfaff. I en hage noen hundre meter fra selve dammen ble det også observert et individ av liten salamander i en liten oppgravd pytt (Fylkesmannen i Aust-Agder)
- Grimstad: Furuliveien 8, MK 764 674, 22.05.1996, ca. 10 ind., leg./det. A. Johnsen/A. Pfaff (Fylkesmannen i Aust-Agder)
- Grimstad: Pfaff og Bengtson (1995) oppgir at til sammen åtte lokaliteter skal være kjent fra kommunen, så det må finnes ytterligere tre i tillegg til de nevnt over.
- Iveland: Fjermeros, i det østre av de tre tjernene, MK 462 766, 1997, brukbar bestand, leg./det. D. Dolmen. Også observert i 1996 (Fylkesmannen i Aust-Agder)
- Iveland: Verebråtane, MK 457 765, 1996, leg./det. D. Dolmen (Fylkesmannen i Aust-Agder)
- Risør: Ved Barbelid basseng, MK 136 094, 01.08.1996, 5+ juv., leg./det. A. Pfaff (Fylkesmannen i Aust-Agder)
- Risør: Sagtjern, MK 134 095, 01.08.1996, 1 ad., leg./det. A. Pfaff (Fylkesmannen i Aust-Agder)
- Risør: Trulsvikneset (i feltspatgruve), NL 121 118, 1976, leg. O.S. Pedersen (Dolmen 1983). Også sett her 13.07.1977, leg./det. D. Dolmen (Dolmen 1983)
- Tvedestrand: Vestervei 84, MK 957 975, 1994, leg./det. M. Erichsen. Det ble satt ut salamandere i dammen på slutten av 1970-tallet eller begynnelsen av 1980-tallet. De ble antakelig hentet fra Bukjenn på Vålevannsheia (Morten Erichsen pers. medd.) (Fylkesmannen i Aust-Agder)
- Tvedestrand: Vis-à-vis "Den glade gris", i et bekkeløp, MK 949 988, 1993, 8-10 ind., leg./det. K. Woxmyhr (Fylkesmannen i Aust-Agder)
- Tvedestrand: Sagesund (sør for veien), MK 989 962, 14.07.1977, leg./det. D. Dolmen (Dolmen 1983, Vit.Mus.)
- Tvedestrand: Østeråvannet, MK 980 980, 1964/1965, 1 ind., leg./det. TG (Fylkesmannen i Aust-Agder)
- Tvedestrand: Pfaff og Bengtson (1995) oppgir at til sammen seks lokaliteter skal være kjent fra kommunen, så det må finnes ytterligere to i tillegg til de nevnt over.
- Vegårshei: Selås villmarksgård, i en bekk på et jorde like ved gården, MK 857 059, sommeren 1996, 1 ind. Ved undersøkelse 1. august 1996 var bekken tørket ut (A. Pfaff) (Fylkesmannen i Aust-Agder)
- Vegårshei: Selåsvann, MK 843 058, ?? 06.1992, leg./det. V. Selås. Arten ble også registrert i 1972 (R. Nylund) og i 1976 (V. Selås) (Dolmen 1983 (ZMB), Dolmen og Strand 1997, Fylkesmannen i Aust-Agder)
- Vegårshei: Midtvann, ML 853 054, 05.05.1984, leg./det. V. Selås (Dolmen og Strand 1997, Fylkesmannen i Aust-Agder)
- Vegårshei: N for Ljøstadvatnet, ML 941 126, 14.07.1977, leg./det. D. Dolmen (Dolmen 1983, Vit.Mus.). Også tatt her i 1977, leg./det. V. Selås (Fylkesmannen i Aust-Agder)
- Vegårshei: Vest for Rønholet, ML 952 144, 14.07.1977, leg./det. D. Dolmen (Dolmen 1983)
- Vegårshei: Lislevatnet, ML 851 046, 1976, leg./det. V. Selås (Dolmen 1983, Fylkesmannen i Aust-Agder)
- Vegårshei: I steinbrudd ved Midtvannet, ML 85 05, 1976, leg./det. V. Selås (Dolmen 1983)
- Vegårshei: Myra (dam ved Vegårshei skole), ML 919 125, 1975, leg./det. O. Pedersen/V. Selås (Dolmen og Strand 1997)
- Vegårshei: Myra, MK 924 121, 1975, leg./det. O. Pedersen (Fylkesmannen i Aust-Agder)
- Vegårshei: Mjåvatn, ML 848 157, 1974, E. Mjåvatn (Dolmen og Strand 1997)
- Vegårshei: Langøya, MK 838 148, 1967, leg./det. I. Solheim (Fylkesmannen i Aust-Agder)
- Vegårshei: Vegår (på Langøya), ML 837 152, 1967, leg./det. Inga Selås (Dolmen og Strand 1977)
- Vegårshei: Tveiten, ML 865 062, 1930, leg./det. H. Selås (Dolmen og Strand 1997)
- Åmli: Kilåsen, MK 592 070, 1997, god bestand, leg./det. D. Dolmen. Også observert i 1996 (Fylkesmannen i Aust-Agder)
- Åmli: N for Kråkeheia, MK 580 073, 1997, leg./det. D. Dolmen. Også observert i 1996 (Fylkesmannen i Aust-Agder)

Triturus sp.

Ubestemte salamandre

- Grimstad: Anskerdammen, MK 816 705. Våren 1996 ble det observert noen store individer av salamander i dammen som kan ha vært storsalamander (JMB) (Fylkesmannen i Aust-Agder)
- Grimstad: Grosedammen, MK 753 654. Ifølge en informant skal det i Grosedammen være observert storsalamander. Denne lot seg imidlertid ikke oppspore 23.05.1996 (A. Pfaff) (Fylkesmannen i Aust-Agder)
- Vegårshei: Homstjern, ML 872 195, 1989, leg./det. A. Harstveit (Dolmen og Strand 1997)
- Vegårshei: tjern vest for Myra, ML 91 12, 1976, leg./det. V. Selås (Dolmen 1983)
- Åmli: Dyråstjern (200 m vest for Dyråsknatten), ML 836 020, 1960-tallet, leg./det. A. Harstveit (Dolmen og Strand 1997)
- Åmli: Flaten (i fiskedam), ML 814 004, 1960-tallet, leg./det. A. Harstveit (Dolmen og Strand 1997)

Aves

Fugler

- | | | |
|---|------------|-----|
| <i>Anas acuta</i> | Stjertand | NT |
| Arten er ikke funnet hekkende i Aust-Agder, men har hekket i Vest-Agder, og hekkeindikasjoner foreligger også fra Telemark. Ifølge Pfaff og Bengtson (1995) skal det være fire observasjoner av arten i fylket. | | |
| <i>Anas clypeata</i> | Skjeand | VU |
| Arten er påvist hekkende i Telemark og i Vest-Agder, men ikke i Aust-Agder. Ti observasjoner foreligger fra perioden 1972-1989, hvorav kanskje et par kan dreie seg om hekking (Pfaff og Bengtson 1995). | | |
| <i>Anas querquedula</i> | Knekkand | EN |
| Kun få hekkinger er påvist i Norge. Hekket på Lista i Vest-Agder i 1993 og 1994, i Aust-Agder har vi kun én rute med sannsynlig hekking (Gjershuag m.fl. 1994). Det foreligger åtte observasjoner fra perioden 1971-1989, men neppe noen hekkerelevante (Pfaff og Bengtson 1995). | | |
| <i>Anas strepera</i> | Snadderand | VU° |
| En art som svært sjelden er påvist hekkende i Norge. Nærmeste hekkemann til Aust-Agder er i Rogaland. Observasjoner med mulig hekkerelevanse foreligger fra Telemark og Vest-Agder. Ellers minst to observasjoner (Pfaff og Bengtson 1995). | | |
| <i>Anser fabalis</i> | Sædgås | VU |
| Ingen hekking i Aust-Agder. Arten er registrert i én rute i vinterhalvåret (Bengtson 2001, Svorkmo-Lundberg m.fl. 2006). | | |
| <i>Aythya marila</i> | Bergand | VU |

Sprede observasjoner foreligger, men tror inge hekkerelevante (Pfaff og Bengtson 1995). Noen hekkinger i Telemark (i hvert fall på 1970-tallet). Arten er kjent fra fire ruter i vinterhalvåret (Bengtson 2001, Svorkmo-Lundberg m.fl. 2006).

- Cygnus cygnus** Sangsvane NT°
Arten har lenge vært i ekspansjon sørover i Norge og hekket i Østfold allerede i 1988. Påvist hekkende i Vest-Agder i 2000, men ennå ikke i Aust-Agder. Arten overvintrer bl.a. i Nidelva, Tovdalselva og Otra (Pfaff og Bengtson 1995), og er kjent fra mange ruter (ca. 29) i vinterhalvåret (Bengtson 2001, Svorkmo-Lundberg m.fl. 2006).
- Falco subbuteo** Lerkefalk VU°
Arten har vist seg å ha en større hekkebestand i Norge enn tidligere antatt og finnes stadig hekkende på nye lokaliteter, enten som ganske nyetablert eller tidligere oversett. Hekker i Telemark og indikasjoner på hekking fra Vest-Agder, men ennå ikke i Aust-Agder, hvor arten kun er observert en håndfull ganger (LRSK Aust-Agder v/J.H. Kjøstvedt pers. medd.).
- Gallinula chloropus** Sivhøne NT
Kan være oversett i noen grad, men alt tyder på at arten er fåtallig hos oss. Trolig har vi noen ganske få titalls par. Fire ruter med konstatert hekking (Gjershaug m.fl. 1994), men kun mulig hekking i perioden 1995–2004 (fem 5x5 km-ruter; Bengtson og Steel 2004). Også registrert fra tre ruter i vinterhalvåret (Svorkmo-Lundberg m.fl. 2006).
- Gavia arctica** Storlom VU
Hekker spredt i innsjøer fra kyst til fjell, men har trolig tidligere vært i tilbakegang på grunn av sur nedbør og muligens forstyrrelser fra mennesker. Muligens har arten hatt et lite oppsving de senere årene. Trolig hekker det årlig rundt 50-100 par. Minst ni ruter med konstatert hekking (Gjershaug m.fl. 1994) og 6–7 ruter i vinterhalvåret (Svorkmo-Lundberg m.fl. 2006).
- Larus ridibundus** Hettetåke NT
Generelt en ustabil forekommende art som aldri har hekket vanlig hos oss, men som ser ut til å ha blitt ekstra fåtallig i de senere år. Kanskje hekker det inntil rundt hundre par. Pfaff og Bengtson (1995) anslø i størrelsesorden 200 par. Seks ruter med konstatert hekking er med hos Gjershaug m.fl. (1994), mens den fra perioden 1994–2003 har åtte 5x5 km-ruter med konstatert hekking, seks med sannsynlig hekking, 19 med mulig hekking og fire med A-kode (Bengtson og Steel 2004). Fra vinterhalvåret foreligger observasjoner fra seks eller sju ruter (Bengtson 2001, Svorkmo-Lundberg m.fl. 2006).
- Melanitta fusca** Sjørørre NT
Noen hekkinger er påvist i Telemark, men ingen sikre i Aust-Agder. Et individ som ble sett 1–2 mil øst for Evje og Hornes 1. juli 1974 er det nærmeste vi kommer hekkeindikasjoner her (Pfaff og Bengtson 1995). Ellers sett i 8–9 ruter i vinterhalvåret (Svorkmo-Lundberg m.fl. 2006).
- Mergus albellus** Lappfiskand EN°
Dette er en art som sannsynligvis har sine nærmeste hekkeplasser i Finnmark (Gjershaug m.fl. 1994). Sett i 5–6 ruter i vinterhalvåret (Svorkmo-Lundberg m.fl. 2006).
- Pandion haliaetus** Fiskeørn NT°
Arten var trolig (næsten) helt borte som hekkefugl i fylket for noen tiår siden (først som følge av etterstrebelser fra mennesker og senere på grunn av fiskedød), men nå hekker det trolig minst 30-50 par. Arten hekker hovedsakelig sør i fylket (Gjershaug m.fl. 1994).
- Panurus biarmicus** Skjeggmeis NT°
Første gang arten ble observert i Norge var i Østfold i 1980 og en del hekkefunn foreligger siden 1992. Enkelte år observeres det store mengder i Norge, men arten er følsom for strenge vintrer. Hekker sporadisk i Telemark og flere hekkinger på Lista i Vest-Agder. Aust-Agder har så langt kun observasjoner av arten utenom hekketiden, men det er mye mulig at hekkinger også finner sted her. Sett i to ruter i vinterhalvåret (Bengtson 2001, Svorkmo-Lundberg m.fl. 2006).
- Podiceps auritus** Horndykker EN
Ingen hekkeindikasjoner i Aust-Agder (Gjershaug m.fl. 1994), men observert i 3–4 ruter i vinterhalvåret (Bengtson 2001, Svorkmo-Lundberg m.fl. 2006).
- Podiceps cristatus** Toppdykker NT°
Ble i Norge funnet hekkende for første gang i 1904, på Jæren. Arten er påvist hekkende i Telemark og i Vest-Agder (hekket på Lista til og med 1989), men i Aust-Agder er det svært få observasjoner, og muligens ingen hekkerelevante. To ind. ble dog sett i Molandsvann, Arendal i mai 1973 (Pfaff og Bengtson 1995). Ellers foreligger observasjoner fra 2–3 ruter i vinterhalvåret (Svorkmo-Lundberg m.fl. 2006).
- Porzana porzana** Myrrikse EN
En art det observeres lite av i Norge, men som i enkelte år kan opptre mer tallrikt. Konkrete hekkefunn er så godt som fraværende. Det foreligger flere observasjoner som indikerer mulig hekking i Telemark og Vest-Agder. Eneste observasjon fra fylket er ett individ som ropte i Saulekilen ved Nedenes 6.-7. juli 1989 (Pfaff og Bengtson 1995).
- Rallus aquaticus** Vannrikse VU
Artens forekomst og hekkebestand kan svinge sterkt med henblikk på forekomst fra år til år, mest på grunn av vinterforholdene. I enkelte år må man anta at det hekker flere titalls par i fylket vårt, selv om konkrete hekkefunn er få. Ingen hekking er indikert hos Gjershaug m.fl. (1994), men det foreligger et par eldre hekkefunn fra fylket (Bengtson 1988). Bengtson og Steel (2004) angir tre 5x5 km-ruter med konstatert hekking, i tillegg til tre ruter med sannsynlig og ni ruter med mulig hekking. Vinterobservasjoner foreligger fra ca. 13 ruter (Svorkmo-Lundberg m.fl. 2006).
- Sterna hirundo** Makrellterne VU
En art med en kraftig bestandsreduksjon i de senere år, og der koloniene ganske ofte bytter tilholdssted. Nå har vi trolig bare noen hundre par som hekker i fylket. Hos oss er arten strengt knyttet til kysten; kun i andre deler av landet kan den finnes hekkende ved ferskvann. I størrelsesorden 18 ruter med konstatert hekking er med hos Gjershaug m.fl. (1994), mens det hos Bengtson og Steel (2004) er 23 5x5 km-ruter med konstatert hekking, seks med sannsynlig hekking, 13 med mulig hekking og én med A-kode.
- Tachybaptus ruficollis** Dvergdykker NT°
I Norge påvist hekkende første gang i 1973, i Østfold og i Møre og Romsdal. Den norske hekkebestanden ble i 2001 estimert til 23-37 par med Nordvestlandet, Sørvestlandet og områdene rundt Oslofjorden som kjerneområder. En anonym og sjelden art som hittil ikke er påvist hekkende hos oss. Imidlertid er den påvist hekkende i Vest-Agder og det er ikke helt utenkelig at den også i det minste sporadisk hekker i Aust-Agder. To voksne dyr ble sett i Inntjørekilen i Grimstad 19.05.1987, og ellers foreligger flere observasjoner fra utenom hekketiden i perioden 1974–1994 (Pfaff og Bengtson 1995). Observert i 6–7 ruter i vinterhalvåret (Svorkmo-Lundberg m.fl. 2006).
- Mammalia** Pattedyr
- Castor fiber** Bever LC[NT]
Vanlig i det meste av fylket opp til høyfjellet; finnes i samtlige kommuner. Bestanden har vært i vekst de siste tiårene (Olsen og Bengtson 1996, se også <http://www.zoologi.no/patlas/kart/bever.gif>)
- Lutra lutra** Oter VU[NT]
Grimstad: Storesand ved Fevik, 1980-tallet, 1 ad., leg./det. A. Pfaff (Olsen og Bengtson 1996)
Lillesand: Stikselva, ??, 12.2002, 1 ind., leg./det. K. Skagen (Heggberget 2003). Spor i snø ble sett i samme område, også i desember 2002, leg./det. J. Unander (Heggberget 2003)
Tvedestrand: Borøya (på utsiden av øya), ca. 1980, 1 ad., leg./det. M. Erichsen (Olsen og Bengtson 1996)
Dessuten foreligger sikkert gamle opplysninger fra diverse kommuner, men dette er ikke forsøkt utredet i dette prosjektet.

3 Kommuneoversikt

Nedenfor er det satt opp en tabell som oppsummerer hvilke arter som er funnet i de ulike kommuner. Fugler, samt fiske- og pattedyrarter som står på global, men ikke norsk rødliste, er utelatt. Kommunene står i alfabetisk rekkefølge; en opplisting fra kyst mot fjell ville vist at de langt fleste artene og funnene er gjort i de fem kystkommunene. Det er skilt mellom funn fra periodene før 1950 (1), 1950–1989 (2) og 1990–2008 (3). Spørsmålsteget viser at det er ukjent når funnet er gjort. Noen oppsummeringer er gjort nederst.

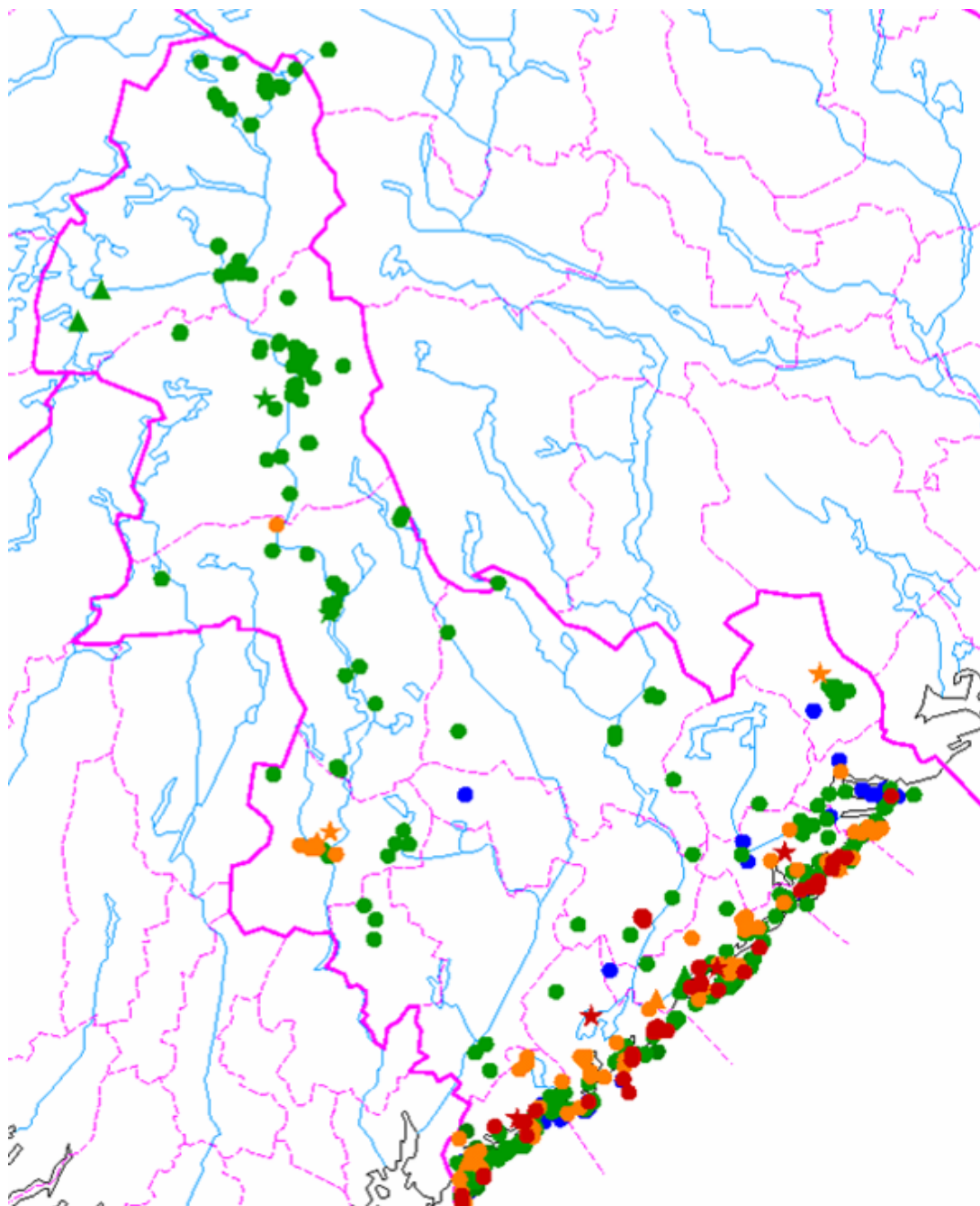
				Arendal	Birkenes	Bygland	Bykle	Evje og Hornnes	Froland	Gjerstad	Grimstad	Iveland	Lillesand	Risør	Tvedestrand	Valle	Vegårshei	Åmli
Algae	Alger																	
<i>Chara aspera</i>	Bustkrans	NT	2															
<i>Chara canescens</i>	Hårkrans	VU	2												1			
<i>Lamprothamnium papulosum</i>	Vormglattkrans	EN	3															
Tracheophyta	Karplanter																	
<i>Acorus calamus</i>	Kalmusrot	NT						32										
<i>Carex pseudocyperus</i>	Dronningstarr	NT	32											32	32			
<i>Elatine hexandra</i>	Skaftvejblom	NT	1											1	31			
<i>Eleocharis multicaulis</i>	Buntsivaks	NT	321	2							2	2	32	1	1		32	
<i>Eleogiton fluitans</i>	Flytesivaks	VU						32										
<i>Lythrum portula</i>	Vasskryp	VU	1								1		1		1			
<i>Najas marina</i>	Stivt havfrugras	EN	32								32		2	2				
<i>Pilulifera globularis</i>	Trådbregne	EN	1?															
<i>Potamogeton pusillus</i>	Granntjørnaks	EN												1				
<i>Ranunculus lingua</i>	Kjempesoleie	EN													1			
<i>Sparganium erectum</i> ssp. <i>neglectum</i>	Glanspiggnopp	DD	1															
<i>Stuckenia pectinata</i>	Bustjernaks	NT	321								21			1			2	
<i>Tillaea aquatica</i>	Firling	EN	2												321			
<i>Utricularia australis</i>	Vrangblærerot	DD	1															
<i>Veronica anagallis-aquatica</i>	Vassveronika	NT	2											2				
<i>Zannichellia palustris</i> ssp. <i>palustris</i>	Småvasskrans	VU*	2															
Annelida	Leddormer																	
Hirudinea	Igler																	
<i>Hirudo medicinalis</i>	Blodigle	VU[LR]	3						3					2	1			
Crustacea	Krepsdyr																	
Malacostraca	Storkreps																	
<i>Astacus astacus</i>	Edelkreps	EN[VU]	2								1				1			2
<i>Palaemonetes varians</i>	Brakkvannsreke	NT	3(1?)								3				?			
Ephemeroptera etc.	Døgnfluer m.fl.																	
Odonata	Øyestikker																	
<i>Brachytron pratense</i>	Vårøyestikker	NT	321						3		3		3	3	3			
<i>Coenagrion lunulatum</i>	Måneblåvannymfe	NT							3									1
<i>Leucorrhinia albifrons</i>	Grå torvlibelle	NT	3									3			3		32	
<i>Leucorrhinia caudalis</i>	Vannliljetorvlibelle	VU	1															
<i>Leucorrhinia pectoralis</i>	Stor torvlibelle	VU	321						3		3		3	3	31			
<i>Onychogomphus forcipatus</i>	Tangeløyestikker	EN	1												1			
<i>Orthetrum cancellatum</i>	Stor blålilbelle	CR	3												1			
<i>Somatochlora flavomaculata</i>	Gullflekke metalløyestikker	EN												3				
<i>Sympetrum vulgatum</i>	Sørlig høstlibelle	VU	31											3				
Trichoptera	Vårfluer																	
<i>Beraeodes minutus</i>	Vårflueart	NT	3															
<i>Grammotaulius nitidus</i>	Vårflueart	CR											2					
<i>Limnephilus bipunctatus</i>	Vårflueart	CR			3													
<i>Ylodes reuteri</i>	Vårflueart	CR								2								
Hemiptera	Nebbmunner																	
Heteroptera	Tege																	
<i>Aphelocheirus aestivalis</i>	Vannveggedyr	NT		31					2									
<i>Corixa panzeri</i>	Buksvømmerart	VU	3															
<i>Paracorixa concinna</i>	Buksvømmerart	NT	3															
Coleoptera	Biller																	
Dytiscidae	Vannkalver																	
<i>Agabus uliginosus</i>	Storvannkalvart	NT													1			
<i>Hydroglyphus geminus</i>	Småvannkalvart	DD	3											1				
<i>Ilybius guttiger</i>	Storvannkalvart	NT																
<i>Laccophilus biguttatus</i>	Glansvannkalvart	NT																
<i>Laccophilus poecilus</i>	Glansvannkalvart	VU												1				
<i>Rhantus suturalis</i>	Damvannkalvart	NT											1					

- Rødlistede ferskvannsorganismer i Aust-Agder -

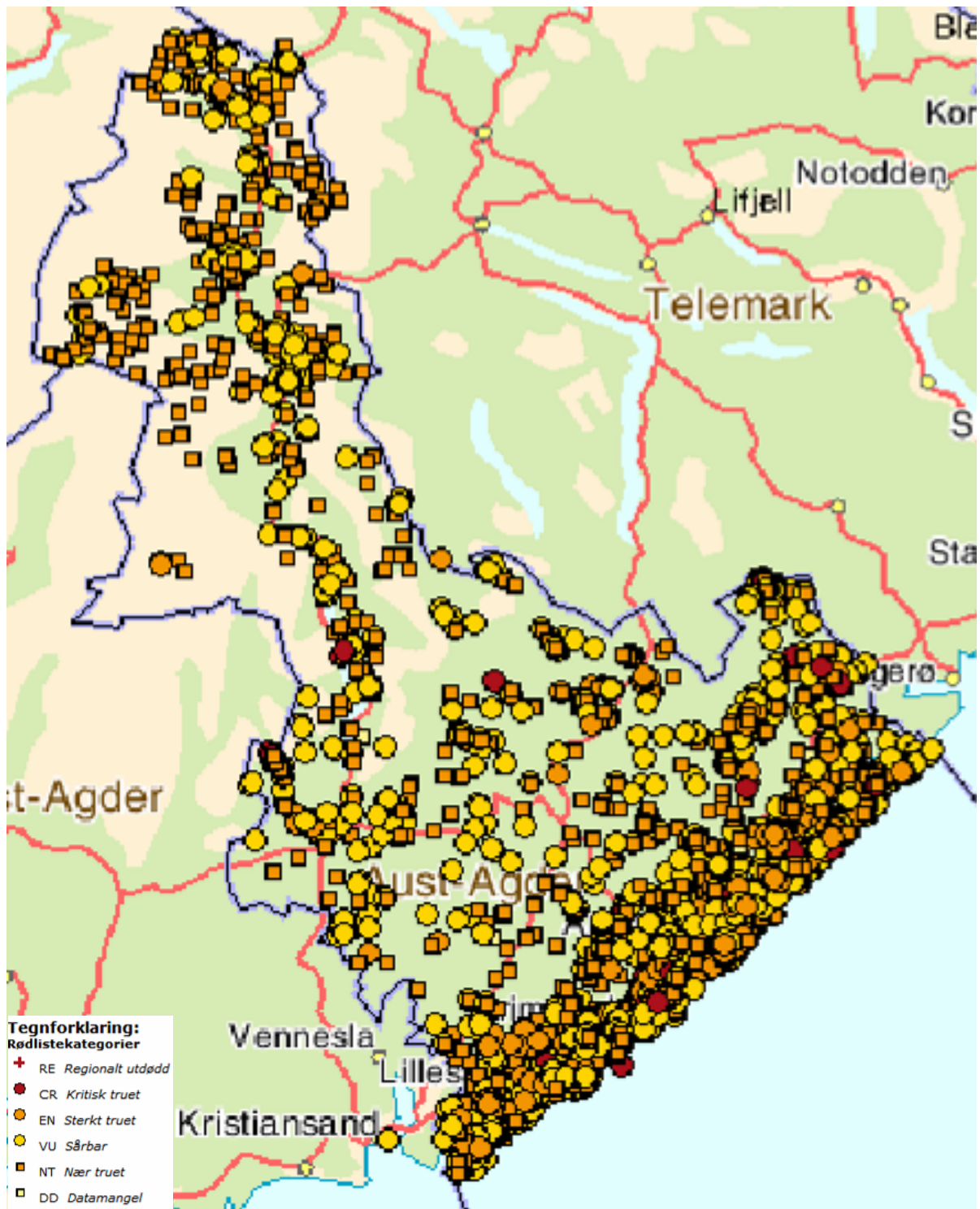
				Arendal	Birkenes	Bygland	Bykle	Evje og Hornnes	Froland	Gjerstad	Grimstad	Iveland	Lillesand	Risør	Tvedestrand	Valle	Vegårshei	Åmli
Gyrinidae	Virvlere																	
<i>Gyrinus caspius</i>	Virvlerart	DD	31								31							
<i>Gyrinus suffriani</i>	Virvlerart	NT	3											2				
Haliplidae	Vanntråkkere																	
<i>Haliplus apicalis</i>	Vanntråkkerart	VU	3															
Helophoridae	Furevannkjærer																	
<i>Helophorus fulgidicollis</i>	Furevannkjærart	NT	2															
Hydrophilidae	Vannkjærer																	
<i>Laccobius striatulus</i>	Vannkjærart	NT									1							
Scirtidae	Hårbiller																	
<i>Prionocyphon serricornis</i>	Hårbilleart	VU									3							
Lepidoptera	Sommerfugler																	
Crambidae	Mott																	
<i>Acentria ephemerella</i>	Hvit dammott	VU	32															
<i>Paraponyx striatolata</i>	Vasspestdammott	VU	3								32							
<i>Schoenobius gigantella</i>	Kjempesivmott	EN	32								2							
Diptera	Tovinger																	
Brachycera	Fluer																	
Syrphidae	Blomsterfluer																	
<i>Eristalis oestracea</i>	Blomsterflueart	VU									2				3			
<i>Parhelophilus consimilis</i>	Blomsterflueart	EN															3	
<i>Parhelophilus versicolor</i>	Blomsterflueart	EN	2															
Mollusca	Bløtdyr																	
Bivalvia	Muslinger																	
<i>Margaritifera margaritifera</i>	Elvemusling	VU[EN]	321	3				2	1			2	3	(3)21		21	2	
Pisces	Fisker																	
<i>Anguilla anguilla</i>	Ål	CR	321	2			2	2	2	2	2	32	32	2		32	2	
<i>Salmo salar (Bleke)</i>	Laks, bleke	CR	2		321		3				2					2		
Amphibia et Reptilia	Amfibier og reptiler																	
Amphibia	Amfibier																	
<i>Rana arvalis</i>	Spissnutefrosk	NT	3				2											
<i>Rana lessonae</i>	Damfrosk	CR	32															
<i>Triturus vulgaris</i>	Småsalamander	NT	321		32			3	2	3	3		32	32		321	3	
Mammalia	Pattedyr																	
<i>Lutra lutra</i>	Oter	VU[NT]									2		3		2			
Alle tall er unntatt fugler:																		
Antall rødlistearter			43	3	3	0	3	7	1	17	4	9	18	19	1	7	2	
Antall rødlistearter etter 1990			25	2	3	0	2	6	0	8	2	5	8	8	0	4	1	
Totalt																		
Antall arter med kategori CR			7	4	2		1			1	1	2	1	1	1	1		
Antall arter med kategori EN			12	8						3		1	3	4		1	1	
Antall arter med kategori VU			17	12	1			3		6		3	5	6				
Antall arter med kategori NT			23	15	2	1	2	4	1	6	3	3	8	8		5	1	
Antall arter med kategori DD			4	4						1			1					

4 Karter over rødlistearter

Det har ikke vært mulig innenfor rammene av dette prosjektet å fremstille kartmaterieell som viser de ulike artenes utbredelse i fylket. For de artene som er med i Artsdatabankens [Artskart](#) kan man fremstille karter over det materialet som til enhver tid ligger inne. Det er heller ikke mulig å finne nettbaserte karter som utelukkende presenterer ferskvannsrelaterte arter. Nedenfor er derfor kun presentert to karter som viser i svært generelle trekk hvorfra det er belagt rødlistearter i fylket (funnene i Figur 1 er også inkludert i Figur 2). Også på disse fremgår det ganske klart at hovedmengden av funn, både i artsantall og individantall, stammer fra de fem kystkommunene.



Figur 1. Utbredelsen til rødlistede karplanter i Aust-Agder, inklusive terrestre arter som ikke er med i denne rapporten. Kartet er basert på karplantebasen til Naturhistorisk museum i Oslo, som fremdeles opererer med rødlistekategorier fra 1999 (Direktoratet for naturforvaltning 1999). Røde: E, oransje: V, blå: R, mørkegrønne: DC, lysegrønne: DM.



Figur 2. Utbredelsen til rødlistearter i Aust-Agder, alle grupper og alle habitattyper. Kartet er hentet fra Artsdatabankens Artskart (<http://artskart.artsdatabanken.no>).

5 Spesielle lokaliteter

Generelt må vi si at kunnskapen om ferskvannsfloraen og -faunaen i Aust-Agder er dårlig kjent, selv for de artene og artsgruppene vi vet mest om. Det er derfor ikke mulig å vurdere objektivt hvilke lokaliteter i fylket som er de beste, ettersom vi ikke vet noe som helst om en lang rekke lokaliteter. Nedenfor er derfor kun opplistet noen av de lokalitetene som vi vet at inneholder helt spesielle eller spesielt mange sjeldne plante- og/eller dyrearter, samt noen generelle betraktninger omkring hvor det kan antas at slike finnes.

5.1 Kjente funnsteder

Et par områder kan trekkes frem som rike på sjeldne og rødlistede arter, Gjerstadvannene på Tromøy og Reddalsvann i Grimstad. Både Store Gjerstadvann og Reddalsvann er noe saltvannspåvirkede, og således ikke rene ferskvannsbiotoper.

I Store Gjerstadvann er det kjent minst 13 rødlistearter (bustkrans (NT), hårkrans (VU), stivt havfrugras (EN), busttjørnaks (NT), brakkvannsreke (NT), vårøyenstikker (NT), buksvømmerne *Corixa panzeri* (VU) og *Paracorixa concinna* (NT), virvlerne *Gyrinus caspius* (DD) og *G. suffriani* (NT), vanntåkkeren *Haliphus apicalis* (VU), hvit dammott (VU) og ål (CR)), og i tillegg kommer dronningstorr (NT), vassveronika (NT) og vasspestdammott (VU) fra Lille Gjerstadvann. I 2008 ble det gjort litt feltarbeid i disse to vannene, og flere av artene ble gjenfunnet (stivt havfrugras, brakkvannsreke, vårøyenstikker og *Gyrinus suffriani*), samt at hvit dammott ble funnet for første gang. I tillegg ble det funnet flere nye arter for Aust-Agder og én art ny for Norge: dvergryggsvømmeren *Plea minutissima* (se bilde på forsiden av rapporten). Sistnevnte er naturlig nok ikke vurdert for rødlisten, men bør trolig inn på en slik liste. Arten er kjent fra Sverige og Danmark, men ikke fra Finland (Jansson 1996; som *P. leachi*). Det er all grunn til å tro at disse Gjerstadvannene inneholder enda flere interessante arter, og ytterligere feltarbeid bør iverksettes.

I Reddalsvann er det kjent seks arter (stivt havfrugras, brakkvannsreke, stor torvlibelle (VU), *Gyrinus caspius*, vasspestdammott og ål), men også her er det grunn til å tro at man kan finne flere sjeldenheter ved ytterligere undersøkelser.

5.2 Potensielt interessante lokaliteter

Det skal ikke her spekuleres i konkrete lokaliteter som bør undersøkes, men heller påpekes en del natur- og vegetasjonstyper m.m. som bør gjøres til gjenstand for ytterligere undersøkelser.

- Dammer. Særlig gjelder dette nærings- og vegetasjonsrike dammer i kulturlandskapet. Disse har ved en lang rekke undersøkelser vist seg å inneholde sjeldne og truede faunaelementer, og bør undersøkes systematisk for både flora, invertebrater og amfibier.



To eksempler på dammer i kulturlandskapet, disse to er fra henholdsvis Vestby og Ski i Akershus. Dammen fra Vestby inneholder både stor- og småsalamander, i dammen fra Ski ble kun småsalamander funnet.

- Rike kulturlandskapsjøer. Overgangen fra dammer av typen omtalt over og rike kulturlandskapsjøer er glidende. Enkelte arter krever større arealer og vannvolum enn andre, og større innsjøer vil kunne inneholde arter man ikke finner i dammer (og omvendt).



To rike kulturlandskapssjøer: til venstre Evju i Sauherad, til høyre Langtjernet i Lørenskog. Evju er egentlig del av en gammel kroksjø, og kan også klassifiseres som dam. I kulturlandskapssjøene er ofte vegetasjonen langs bredden viktig for faunaen.

- Saltvannspåvirkede lokaliteter, som fjærepytter, poller, innsjøer og tjern med brakt bunnvann m.m. Som nevnt i avsnitt 5.1, kan slike lokaliteter være svært rike på sjeldne arter. De litt mindre utformingene, som fjærepytter, inneholder sjelden mange arter, men de som er der kan være svært spesialiserte og følgelig umulig å finne i andre typer lokaliteter.



Fjærepytter og større innsjøer med saltvannspåvirkning. En større fjære pytt ved Øyna til venstre og Store Gjerstadvann til høyre, begge på Tromsø. Store Gjerstadvann er nevnt i avsnitt 5.1.

- Elver/bekker med sand og grus. Her tenkes det først og fremst på lokaliteter som kan være aktuelle for vannveggedyret, som i Norge hittil er kjent fra kun to lokaliteter i Aust-Agder. Disse ligger ganske langt fra hverandre og i to ulike vassdrag, så man kan anta at den også kan finnes flere steder. Den samme typen elver og bekker kan også inneholde andre krevende arter, som elvemusling og øyenstikkere.



Bekken mellom Berse og Flakksvann i Birkenes. Til venstre de nederste delene, like før utløpet i Flakksvann, til høyre et bilde av bunnforholdene på stedet. Akkurat her ble det tatt både unge og voksne vannveggedyr i 2007.

- Evjer, bukter og viker. Naturtypen evjer er generelt dårlig kartlagt i Norge, og særlig langs de større elvene i fylket bør slike kartlegges. Dette er komplekse naturtyper som inneholder elementer fra flere landskaps- og vegetasjonselementer, og flere sjeldne og truede arter er tilknyttet slike. Vegetasjonsrike bukter og viker i større innsjøer kan ha noe av den samme faunaen, alternativt kan bukter og viker i næringsrike innsjøer minne om forholdene i rike kulturlandskapsjøer.



Til venstre ei evje til Glomma i Fet kommune, til høyre ei bukt i Kolbotntjern i Oppegård

- Mudderflater. I større innsjøer, langs elvebredder og i evjer, bukter og viker kan det finnes mudderflater som ved lav vannstand utgjør tørt land. Slike områder kan huse et samfunn av små, konkurransesvake planter som vi kollektivt kaller pusleplanter. Flere av disse artene står på rødlisten. De er i noen grad begunstiget av at områdene brukes av beitedyr, og mudderflater i tilknytning til beiter er særlig interessant å få undersøkt.



Til venstre mudderflate i Storsjøen i Nord-Odal, til høyre pusleplanter (trefelt evjebloom, firling, småvasshår og evjebrodd) på mudderflate som beites av kyr ved Ua i Nes

- Lokalteter i områder med rik berggrunn eller rike sedimenter. Om man legger opp undersøkelsene litt bredere enn å ta for seg kun én av typene nevnt over, kan man konsentrere seg om alle typer ferskvannslkaliteter som ligger innenfor soner med rik berggrunn eller rike (ofte marine) sedimenter. Man vil da få med både dammer, kulturlandskapsjøer, evjer, bukter og viker, som alle er kjent for å huse sjeldne og truede arter.



Sandåsumpen på Tromøy. Her ligger et stort våtmarksområde på næringsrik marin leire, noen få meter over havnivå.

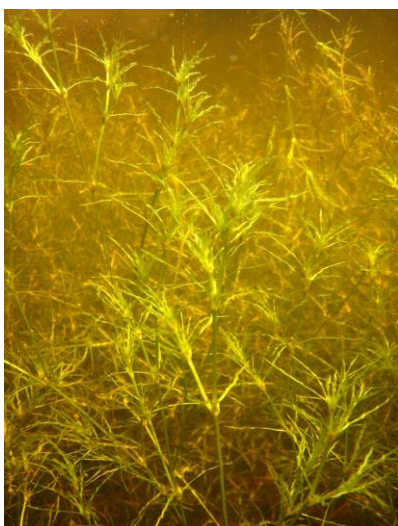
- Lokalteter i de indre delene av fylket. Som kartene i Figur 1 og 2 viser, er det færre funn av rødlistearter i de indre delene av fylket enn i de ytre. Dette henger sikkert i stor grad sammen med at både klimatiske, geologiske og topografiske forhold gjør det generelt mindre levelig for en lang rekke arter i innlandet. Det er imidlertid også grunn til å tro at områdene er langt dårligere undersøkt enn kystområdene, og at det ville være nyttig med en målrettet undersøkelse av ferskvannsføremstene i denne delen av fylket.



To lokaliteter i Bygland: Svinefetevja til venstre og en dam nord for Tangen. I evja finnes den kritisk truede vårfluen *Limnephilus bipunctatus* og i dammen finnes liten salamander, her på sin nordligste lokalitet i Aust-Agder.

6 Bilder av noen arter

Øverst fra venstre: dronningstorr (NT) fra Tjernsrudtjern, Bærum; vasskryp (VU) fra Ua, Nes; stivt havfrugras (EN) fra Store Gjerstadvann, Arendal; kjempesoleie (EN) fra Bondibekken, Asker; blodigle (VU) fra Dyrkolltjern, Skien; edelkreps (EN) fra Mjerma, Aurskog-Høland; stor torvlibelle (VU) fra dam ved Brubråtán, Ski; sørlig høstlibelle (VU) fra Revovannet, Re; vårfluearten *Beraeodes minutus* (NT) fra Fossåa, Sørnum; elvemusling (VU) fra Trøftåa, Nord-Odal; spissnutefrosk (NT) fra Børsesjø, Skien; småsalamander (NT) fra Lindøya, Oslo; snadderand (VU²) fra Litlavatnet, Flora og oterspor (VU) fra Langåra, Stjørdal. Alle fotos: Kjell Magne Olsen.





7 Takksigelser

En lang rekke personer har vært forespurt om, og i varierende grad bidratt med, opplysninger under sammenstillingen av denne listen. Jeg ønsker derfor å rette en takk til Roald Bengtson, Dag Dolmen, Øivind Gammelmo, Trygve Hesthagen, Stein Ivar Johnsen, Jan Helge Kjøstvedt, Anders Langangen, Terje Lislevand, Dag Matzow, Tore R. Nielsen, Stefan Olberg, Hans Olsvik, Arild Pfaff, Rune Sævre, Asbjørn Vøllestad, Frode Ødegaard, Leif Aarvik og Per Arvid Åsen. Uten dere hadde listen vært langt mer ufullstendig enn den er nå.

8 Referanser

- Andersen T. og Søli G.E.E. 1987. *Grammotaulius nitidus* (Müller, 1764) (Trich., Limnephilidae), a new caddis fly for Norway. – Fauna norvegica Serie B 34 (2): 139.
- Andersen T., Ligaard S. og Søli G.E.E. 1990. Faunistical records of caddis flies (Trichoptera) from Telemark, SE Norway. – Fauna norvegica Serie B 37 (2): 49–56.
- Barlaup B.T., Kleiven E., Christensen H., Kile N.B., Martinsen B.O. og Vethe A. 2005. Bleka i Byglandsfjorden – bestandsstatus og tiltak for økt naturlig rekruttering. – DN-utredning 2005-3. (72 s.)
- Berggren K. og Svendsen S. 1986. Insektinventering i reservatene Reddal, Sævli og Søm med hovedvekt på lepidoptera. – Aust-Agder naturvern, Rapport. (52 s.)
- Blomdal E. 1982. Utkast til verneplan for karplanter, botaniske forekomster og botanisk verneverdige områder i Aust-Agder fylke. – Fylkesmannen i Aust-Agder. (17+8 s.)
- Blomdal E. og Egerhei T. 1983. Vasspest (*Elodea canadensis*) i Evje og Hornnes kommune, Aust-Agder fylke. – Blyttia 41 (2): 58–60.
- Braarud T. 1938. Om forekomsten av *Scirpus multicaulis* i Aust-Agder. – Nyt Magasin for Naturvidenskaberne 78: 83–88.
- Braarud T. og Aalen O.J. 1938. Undersøkelser over makrovegetasjonen i en del Aust-Agder-vatn. – Nyt Magasin for Naturvidenskaberne 79: 1–49+IV.
- Christiansen M.E. 1972. Crustacea Decapoda. Tifotkreps. – Universitetsforlaget. . (71 s.)
- Clark R. 1998. Herpetologiske nyheter fra Sørlandet. – Fauna, Oslo 51 (4): 160–163.
- Dahl K. 1927. Byglandsfjordens "Blege" eller Dvergglaksen. En relikt laks fra Byglandsfjorden i Setesdal. – Fiskeriinspektørens innberetning om ferskvannsfiskeriene for året 1926. Landbruksdepartementet. S. 45–57.
- Direktoratet for naturforvaltning 1999. Nasjonal rødliste for truede arter i Norge 1998. Norwegian Red List 1998. – DN-rapport 1999-3. (161 s.)
- Direktoratet for naturforvaltning 2006. Handlingsplan for damfrosk *Rana lessonae*. – DN rapport 2006-2. (21 s.)
- Dolmen D. 1983. A survey of the Norwegian newts (*Triturus*, Amphibia); their distribution and habitats. – Medd. norsk viltfors. 3 (22): 1–72.
- Dolmen D. 1996. Damfrosk, *Rana lessonae* Camerano, oppdaget i Norge. – Fauna, Oslo 49 (4): 178–180.
- Dolmen D. 1997. Ferskvannsreker og andre invertebrater – en faunarapport fra Reddalsvannet og Landvikvannet i Grimstad. – Fauna, Oslo 50 (1): 36–42.
- Dolmen D. 1998. *Orthetrum cancellatum* (L.) (Odonata) rediscovered in Norway. – Fauna Norvegica Serie B 45 (1–2): 114–115.
- Dolmen D. 2004. *Corixa panzeri* (Fieber), a species new to Norway, and *Paracorixa concinna* (Fieber) (Hemiptera-Heteroptera, Corixidae), in Gjerstadvannet, Arendal. – Norwegian Journal of Entomology 51 (1): 27–29.
- Dolmen D. og Johansen B.S. 1997. Spissnutefrosken gjenfunnet på Sørlandet. – Fauna, Oslo 50 (3): 114–116.
- Dolmen D. og Kleiven E. 1997. Elvemuslingen *Margaritifera margaritifera* i Norge 2. – Vitenskapsmuseet Zoologisk notat 1997-2. (28 s.)
- Dolmen D. og Strand L.Å. 1997. Preliminært amfibieatlas med fylkesvise statuskommentarer. – Norges teknisk-naturvitenskapelige Universitet, Vitenskapsmuseet, Trondheim. Zoologisk notat 1997-8. (27+62 s.)

- Dolmen D., Økland K.A., Økland J., Syvertsen K. og Rabben J. 1994. Blodiglas utbredelse og levevis i Norge. – Fauna, Oslo 47 (3): 214–229.
- Frøyland Ø. 1971. Spissnutet frosk, *Rana arvalis* Nilsson, fra Evje, Setesdal. – Fauna, Oslo 24 (3): 203.
- Fægri, K. 1960. Maps of distribution of Norwegian plants. I. Coast plants. Univ. Bergen, Skrifter 26: 1-134 + LIV plansjer
- Hagenlund G. 1984. Nye funn av akvatiske Coleoptera i Sør-Norge. – Fauna norvegica Serie B 31 (2): 104–105.
- Halvorsen K. 1977. Makrofyttvegetasjonen i endel vann på Agder. – SNSF-prosjektet TN36/77. (77 s.)
- Halvorsen R. 1998. Norsk Botanisk Forening. Årsmeldinger og ekskursjonsreferater 1997. Larvik lokallag. 30. august til Åmli i Aust-Agder. – Blyttia 56 (2): 71.
- Hansen M. 1987. The Hydrophiloidea (Coleoptera) of Fennoscandia and Denmark. – E.J. Brill/Scandinavian Science Press Ltd.. Leiden/Copenhagen. (254 s.)
- Haraldstad Ø og Hesthagen T. 2003. Laksen er tilbake i kalkede Sørlandselver – Reetableringsprosjektet 1997–2002. – DN-Utredning 2003-5. (112 s.)
- Heggberget T.M. 2003. Kalking av sure vassdrag, re-etablering av oter, mink og vannspissmus. Årsrapport 2002. – NINA Oppdragsmelding 812. (23 s.)
- Helland A. 1904. Topografisk-statistisk beskrivelse over Nedenes amt. Anden del. – H. Aschehoug & Co. (W. Nygaard). Kristiania. (620 s.)
- Holmberg 1922: usikker på hva som er den egentlige referansen her; hos Pedersen og Åsen (1994) står det kun "Hartmans handbok i Skandinaviens flora". Dette refererer sannsynligvis til C. J. Hartman C.J. 1854. Handbok i Skandinaviens flora innefattande Sveriges och Norges vexter till och med mossorna. – Stockholm. (536 s.)
- Holmen M. 1987. The aquatic Adepoda (Coleoptera) of Fennoscandia and Denmark I. Gyrinidae, Haliplidae, Hygrobiidae and Noteridae. – E.J. Brill/Scandinavian Science Press Ltd. Leiden. (168 s.)
- Haabesland K. 1972. Alders- og tilvekstforhold hos ørret (*Salmo trutta* L.) i et overbefolket sørlandsvassdrag. – Hovedfagsoppgave, Universitetet i Trondheim. (87 s.+vedlegg)
- Jensen C.S. 1998. Truete akvatiske invertebrater i Akershus og Oslo. – Norges Jeger- og Fiskerforbund - Akershus. (44 s.)
- Jensen K. 1993. Foreløpig protest mot prosjektet: «Et ferskt Gjerstadvann». – Brev av 13.12.1993 til Arendal kommune. (2 s.+vedlegg)
- Jensen O.S. 1873. Indberetning om en i Sommeren 1870 foretagen Reise i Kristiania og Kristiansands Stift forat undersøge Land- og Ferskvands-Molluskerne tilligemed Iglerne. – Nyt Magazin for Naturvidenskaberne 9: 146–188.
- Johansen B.S. 1996. En helg med padder, salamandere og blodigler. – Fauna, Oslo 49 (4): 181–185.
- Johansen B.S. 2002. Spennende slangetreff. – Fauna, Oslo 55 (1): 42–47.
- Jørgensen E. 1894. Optegnelser fra en botanisk reise i Kragerø-egnen og sydover til Arendal 1894. – Håndskrevet liste, original på Botanisk museum i Bergen.
- Kleiven E. 1997. Tap og rekolonialisering av ulike fiskearter i Herefossfjorden, Tovdalsvassdraget, i perioda 1970–1996. – NIVA Rapport LNR 3724-97. (21 s.)
- Kleiven E. 1999. Kalkingsresponsar på ulike fiskearter i Vestre og Austre Grimevatn, Lillesand, og historia om lagesilda (*Coregonus albula*) på Sørlandet. – NIVA Rapport LNR 3965-98. (55 s.)
- Kleiven E. og Dolmen D. 2000. Funn av ferskvannsreka *Palaemonetes varians* i Gjerstadvann ved Arendal, Aust-Agder. – Fauna, Oslo 53 (2): 72–78.
- Kleiven E., Håvardstun J. og Barlaup B.T. 2004. Prøvefiske i Vestre og Austre Grimevatn i Lillesand, Aust-Agder, i 2003. – NIVA Rapport LNR 4861-04. (27 s.)
- Klepsland J.T. 2005. Agder Botaniske Forening. Ekskursjoner 2004. 22. august til Evje i Setesdal. – Blyttia 63 (2): 81.
- Kvifte G. 1943. Odonata: slekten *Leucorrhinia* Brittinger, i Aust-Agder. – Norsk Entomologisk Tidsskrift VI (4 og 5): 203–205.
- Lagerberg T. 1908. Sveriges decapoder. – Göteborgs Kungliga Vetenskaps- och Vitterhets-Samhälles Handlingar 4 (11): 1–X+1–117, pluss 5 plansjer.
- Langangen A. 2007 upubl. Lokalitetsliste for norske kransalger 2007, status pr. 1. februar 2007. – Liste over norske kransalgelokaliteter. (34 s.)
- Larsen B.M. (red.) 2001. Overvåkning av elvemusling *Margaritifera margaritifera* i Norge. Årsrapport 2000. – NINA Oppdragsmelding 725. (43 s.)

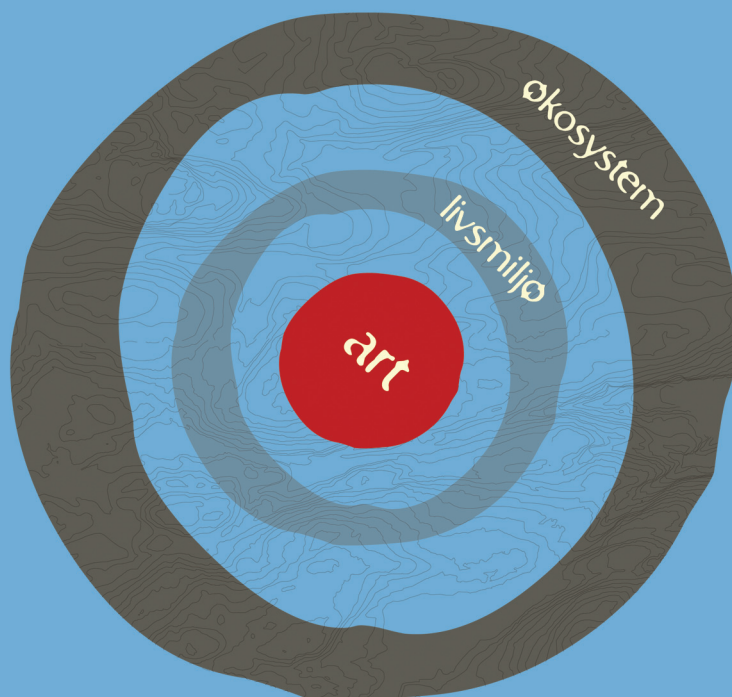
- Lid J. og Lid D.T. 2005. Norsk flora. – Det Norske Samlaget. Oslo. (1230 s.)
- Lie A. 2004. Norsk Botanisk Forening. Sørlandsavdelingen. Ekskursjonsreferater 2003. 17. august til Vegårshei. – Blyttia 62 (3): 151.
- Lye K.A. 1993. Diaspore production in Norwegian Cyperaceae. – Lidia 3: 81–108.
- Lynge B. 1912. Vegetationsbilleder fra Sørlandets skjærgård. – Nyt Magazin for Naturvidenskaberne 50: 53–88.
- Münster T. 1925. Gyrinidae (Col.). De norske arter. – Norsk Entomologisk Tidsskrift II (1): 30–38.
- Nielsen T.R. 1999. Check-list and distribution maps of Norwegian hoverflies, with description of *Platycheirus laskai* nov. sp. (Diptera, Syrphidae). – NINA Fagrappport 035. (99 s.)
- Nielsen T.R. 1997. The Hoverfly genera *Anasimyia* Schiner, *Helophilus* Meigen, *Parhelophilus* Girschner and *Sericomyia* Meigen in Norway (Diptera, Syrphidae). – Fauna norv. Ser. B 44: 107–122.
- Nilssen J.P. 1980. Acidification of a small watershed in southern Norway and some characteristics of acidic aquatic environments. – Int. Rev. Ges. Hydrobiol. 65: 177–207. *Non vide.*
- Nilsson A.N. og Holmen M. 1995. The aquatic Adephaga (Coleoptera) of Fennoscandia and Denmark II. Dytiscidae. – E.J. Brill. Leiden. (188 s.)
- Olsen K.M. 2008. Noteworthy records of freshwater insects in Norway. – Norwegian Journal of Entomology 55 (1): 53–71.
- Olsen K.M. og Bengtson R. 1996. Pattedyr i Aust-Agder. – Fauna, Oslo 49 (2): 89–94.
- Olsvik H., Kvifte G. og Dolmen D. 1990. Utbredelse og vernestatus for øyenstikkere på Sør- og Østlandet, med hovedvekt på forsynings- og jordbruksområdene. – Universitetet i Trondheim, Vitenskapsmuseet. Rapport Zoologisk serie 1990-3. (71+13 s.)
- Pedersen A. 1974. Floraen i Austre Moland Herred, Aust-Agder og tilstøtende områder. – Blyttia 32 (3): 181–197.
- Pedersen O. og Åsen P.A. 1994. Nasjonalt truede, sårbare og hensynskrevende karplanter (rødlistearter) i Aust-Agder. Foreløpig versjon 13. juni 1994. – Etter oppdrag fra Miljøvernadelen, Fylkesmannen i Aust-Agder. (83 s.)
- Pfaff A. og Bengtson R. 1995. Truede virveldyr i Aust-Agder. – Biologisk Institutt, Universitetet i Oslo. (143 s.)
- Sagvolden B.A. og Hansen L.O. 2001. Notes on Norwegian Coleoptera 5. – Norwegian Journal of Entomology 48 (2): 281–287.
- Saltveit S.J. 1977. Fiskeundersøkelser i Tovdal. Del II. Gauslåfjorden, Herefosfjorden, Ogge og Flakksvatn. – Laboratorium for ferskvannsekologi og innlandsfiske. Rapport nr. 33 1977. (34 s.)
- Simonsen J.H. 1999. Registrering av sjøarebekker i Aust-Agder. – Fylkesmannen i Aust-Agder, Miljøvernadelen. Rapport 1-1999. (181 s.)
- Solheim R. 1997. Damfrosken – en frosk med leikplass. – Fauna, Oslo 50 (4): 180–183.
- Solvang R. 2003. Kartlegging av naturtyper i Froland kommune 2000-2002. – Asplan Viak-rapport. (100 s.)
- Sættem L.M. 1986. The life history of *Aphelocheirus aestivalis* Fabricius (Hemiptera) in Norway. – Archiv für Hydrobiologie 106 (2): 245–250.
- Sømme S. 1937. Zoogeographische Studien über norwegische Odonaten. – Avh. norske Vidensk. Akad. 12: 1-133 + 23 plansjer.
- Thomle J.E. 1889. Indberetning til det akademiske kollegium om en i sommeren 1889 foretagen reise for at undersøge floraen paa forskjellige steder af kysten i Nedenes amt. – Håndskrevet liste, original på Naturhistorisk museum i Oslo.
- Tvermyr S. 1965. Legeiglen (*Hirudo medicinalis*) finnes ennå frittlevende i Aust-Agder. – Fauna, Oslo 18: 136–139.
- Ugland T.N. 1980. Vertikalfordeling og ernæring hos lagesild i Berse 1978–1979. – Hovedfagsoppgave NLH. (66 s.+vedlegg)
- Vevle, O. 1987. Havstrandvegetasjon i Aust-Agder. Førebels rapport frå registreringar 1987. På oppdrag av Miljøvernadelen, Fylkesmannen i Aust-Agder.
- Vold K. 1974. Bleka, en relikt laks (*Salmo salar* L.) i Byglandsfjorden. Ernæring, alder, vekst og kjønnsmodning sammenholdt med enkelte miljøfaktorer. – Hovedfagsoppgave i zoologi, Universitetet i Oslo. (59 s.+vedlegg)
- Warloe H. 1922. Nye fund og findesteder. Hemiptera. – Norsk Entomologisk Tidsskrift 1 (3): 160.
- Warloe H. 1925. Fortegnelse over Norges Hemiptera Heteroptera. – Forhandlinger fra Videnskapselskapet i Kristiania 1924 (4): 1–42.

- Wischmann F. 1974. Sommerekskursjon til Fevik. NBF-ekskursjon 30.06.–06.07.1973. – Blyttia 32: 44–45.
- Ødegaard F. 1994. Nye Coleoptera for Norge (Coleoptera new to Norway). – Fauna norvegica Serie B 41 (1): 45–47.
- Ødegaard F., Hanssen O. og Dolmen D. 1996. Coleoptera. Biller. S. 151–167 i Aagaard K. og Dolmen D. (red.): Limnofauna norvegica. Katalog over norsk ferskvannsfauna. – Tapir. Trondheim. (310+diskett s.)
- Økland J. 1964. The eutrophic lake Borrevann (Norway) – an ecological study on shore and bottom fauna with special reference to gastropods, including a hydrographic survey. – . (337 s.)
- Økland K.A. 1981. Inndeling av Norge til bruk ved biogeografiske oppgaver – et revidert Strand-system. – Fauna, Oslo 34 (4): 167–178.
- Åsen P.A. 1982. Flora over Agder. Del I. Karsporeplanter (Pteridophyta). – Kristiansand Museums Årbok 155: 7–49.
- Åsen P.A. 1983. Flora over Agder. Del II. Nakenfrøete (Pinophyta) og dekkfrøete (Magnoliophyta) t.o.m. froskebittfamilien (Hydrocharitaceae). – Kristiansand Museums Årbok 156: 7–38.

9 Vedlegg

Vedlegg 1. Rødlistekategorier (fra Kålås m.fl. 2006)

EX	Utdødd <i>Extinct</i>	En art er <i>Utdødd</i> når det er svært liten tvil om at arten er globalt utdødd.
EW	Utdødd i vill tilstand <i>Extinct in the Wild</i>	Arter som ikke lenger finnes frittlevende, men der det fortsatt finnes individ i dyrehager, botaniske hager og lignende.
RE	Regionalt utdødd <i>Regionally Extinct</i>	En art er <i>Regionalt utdødd</i> når det er svært liten tvil om at arten er utdødd fra aktuell region (her Norge). For at arten skal inkluderes må den ha vært etablert reproduserende i Norge etter år 1800.
CR	Kritisk truet <i>Critically Endangered</i>	En art er <i>Kritisk truet</i> når best tilgjengelig informasjon indikerer at ett av kriteriene A-E for <i>Kritisk truet</i> er oppfylt. Arten har da ekstremt høy risiko for utdøing (50 % sannsynlighet for utdøing innen 3 generasjoner, minimum 10 år).
EN	Sterkt truet <i>Endangered</i>	En art er <i>Sterkt truet</i> når best tilgjengelig informasjon indikerer at ett av kriteriene A-E for <i>Sterkt truet</i> er oppfylt. Arten har da svært høy risiko for utdøing (20 % sannsynlighet for utdøing innen 5 generasjoner, minimum 20 år).
VU	Sårbar <i>Vulnerable</i>	En art er <i>Sårbar</i> når best tilgjengelig informasjon indikerer at ett av kriteriene A-E for <i>Sårbar</i> er oppfylt. Arten har da høy risiko for utdøing (10 % sannsynlighet for utdøing innen 100 år).
NT	Nær truet <i>Near Threatened</i>	En art er <i>Nær truet</i> når den ikke tilfredsstiller noen av kriteriene for CR, EN eller VU, men er nære ved å tilfredsstille noen av disse kriteriene nå eller i nær framtid.
DD	Datamangel <i>Data Deficient</i>	En art settes til kategori <i>Datamangel</i> når ingen gradert vurdering av risiko for utdøing kan gjøres, men det vurderes som meget sannsynlighet at arten ville blitt med på Rødlista dersom det fantes tilstrekkelig med informasjon.



BioFokus er en ideell stiftelse som skal tilrettelegge informasjon om biologisk mangfold for beslutningstakere, samt formidle kunnskap innen fagfeltet bevaringsbiologi. BioFokus ønsker å bidra til en kunnskapsbasert forvaltning av norsk natur.

En kunnskapsbasert forvaltning forutsetter god dokumentasjon av de arealene som skal forvaltes. BioFokus legger derfor stor vekt på feltarbeid for å sikre oppdaterte og relevante data om botanikk, zoologi, økologi, samt avgrensning og verdisetning av områder.

Høy kompetanse er en forutsetning for å kunne registrere og presentere biologisk mangfold-data på en god måte. BioFokus sine medarbeidere er derfor godt skolert innenfor en rekke artsgrupper og har en bred økologisk forståelse for de ulike naturtypene som de arbeider med, det være seg skog, kulturlandskap eller ferskvann. Digitale verktøy som databaser, GIS og bilde-behandling er viktige redskaper i vårt arbeid for å anskueliggjøre naturverdier på en best mulig måte.

Stiftelse utgir en digital rapportserie som heter BioFokus-rapport, <http://biolitt.biofokus.no/rapporter/Litteratur.htm>



Gaustadalléen 21
0349 OSLO
Org.nr: 982 132 924
post@biofokus.no
www.biofokus.no

ISSN 1504-6370
ISBN 978-82-8209-036-0

BioFokus-rapport 2008-7